

Kuzey Kıbrıs'ta Faaliyet Gösteren Esnafın Karşılaştığı Sorunlar ve Çözüm Önerileri

Emine Esen

Lisansüstü Eğitim, Öğretim ve Araştırma Enstitüsüne İşletme Yönetimi
dalında Yüksek Lisans Tezi olarak
sunulmuştur.

Doğu Akdeniz Üniversitesi
Aralık 2017
Gazimağusa, Kuzey Kıbrıs

Lisansüstü Eğitim, Öğretim ve Araştırma Enstitüsü onayı

Doç. Dr. Ali Hakan Ulusoy
L.E.Ö.A. Enstitüsü Müdür Vekili

Bu tezin İşletme Bölümü Yüksek Lisans derecesinin gerekleri doğrultusunda hazırlandığını onaylarım.

Doç. Dr. Şule Aker
İşletme Bölüm Başkanı

Bu tezi okuyup değerlendirdiğimizi, tezin nitelik bakımından İşletme Bölümü Yüksek Lisans derecesinin gerekleri doğrultusunda hazırlandığını onaylarız.

Prof. Dr. Fatma Güven Lisaniler
Tez Danışmanı

Değerlendirme Komitesi

1. Prof. Dr. Hatice Jenkins

2. Prof. Dr. Fatma Güven Lisaniler

3. Yrd. Doç. Dr. Fehiman Eminer

ÖZ

Bu çalışma ile Kıbrıs Türk Esnaf ve Zanaatkarlar Odası (KTEZO)'na kayıtlı üye esnaf ve zanaatkarların profilini çıkarmak, üyelerin ortak paydada öne çıkan sorunlarını belirlemek ve bu sorunlara ilişkin önerdikleri çözümleri sunmayı amaçlamıştır. Kuzey Kıbrıs Türk Cumhuriyeti'nde (KKTC) faaliyet gösteren, KTEZO'na kayıtlı esnaf ve zanaatkarların tamamı araştırma alanı olarak belirlenmiştir. Araştırmada betimsel karşılaştırmalı analiz ve istatistiki analiz yöntemleri kullanılmıştır. Araştırmada kullanılan veriler KTEZO'ndan elde edilen üye kayıtları, Genel Sanayi ve İşyerleri Sayımı ikincil verileri ve anket uygulaması ile toplanan birincil verilerdir. Anket çalışmasında odaya üye toplam 4,238 esnaftan 229 kişi ile anket yapılmıştır. Oluşturulan örneklem, üye sayısının %5'i olarak belirlenmiş olup, “*Tabakalı (zümrelere göre) Örnekleme Yöntemi*” kullanılarak, her bölge içerisinde toplam üyelerin cinsiyet ve sektördeki temsiliyet oranı gözetilerek belirlenen sayıda yüz yüze görüşme yöntemi ile anket yapılmıştır. KKTC'deki esnaf ve zanaatkarlar ile ilgili yasal düzenlemelerdeki eksiklikler ve bitmeyen Kıbrıs sorunu nedeniyle uygulanan ekonomik ambargolardan dolayı maruz kalınan dışsal (makro) sorunların yanında, birçok içsel (mikro) sorunlar bu çalışmada özetlenmeye çalışılmıştır. Esnaf ve zanaatkarların ön planda yer alan sorunları olarak; vergiler, enerji fiyatlarının pahalılığı ve haksız rekabet olduğu belirtilmiştir.

Anahtar Kelimeler: KKTC, KOBİ, KTEZO, Esnaf, Zanaatkar, Mikro İşletmeler.

ABSTRACT

This study aims to create a profile of shopkeepers and artisans who are members of the Turkish Cypriot Chamber of Shopkeepers and Artisans (TCCSA), in order to determine their common problems and solutions to those problems. Members of the TCCSA are taken into account in this research. Descriptive comparisons and variety of statistical methods are applied. The data used for the research contains; membership records of TCCSA, General Census of Industry and Business Establishments stats and primary data collected by survey. Among 4,238 members of the chamber, 229 participants attended to the survey. This sample group is counted as 5% of the total number of members. By applying stratified sampling method, face to face surveys are conducted with the members. The size of the sample is determined by considering gender and industrial representations of the members from each region of the country. Macro (external) and micro (internal) economic problems of shopkeepers and artisans are seem to be appearing due to inefficient regulations and economic sanctions on Turkish Republic of Northern Cyprus (TRNC). Leading struggles of shopkeepers and artisans are determined as taxes, high energy prices and unfair competition.

Keywords: TRNC, SMEs, TCCSA, Shopkeeper, Artisan, Micro Enterprises.

TEŞEKKÜR

Bu tez çalışmamda bana danışmanlık yaparak yol gösteren ve destekleyen sayın hocam Prof. Dr. Fatma Güven Lisanilere çok teşekkür ederim. Tez konusu olarak seçilen Kıbrıs Türk esnaf ve zanaatkârlar konusunda KTEZO Koordinatörü Sn. Hürrem Tulga'ya da üye esnaf verilerini ve Oda ile ilgili bilgilerini paylaştığı ve desteklediği için teşekkür ederim. Ayrıca, anket çalışmasında yardımcı olan asistan arkadaşlarım Sn. Hüseyin Öksüzoğlu ve Sn. Melek Kılıç'a da ayrı ayrı teşekkür ederim. Tabi ki, tez yazarken bana göstermiş olduğu sabır ve desteğinden dolayı eşime de çok teşekkür ederim. İyi ki varsınız.

İÇİNDEKİLER

ÖZ.....	iii
ABSTRACT	iv
TEŞEKKÜR.....	v
TABLO LİSTESİ	viii
ŞEKİL LİSTESİ.....	ix
1 GİRİŞ.....	1
1.1 Araştırmanın Konusu.....	2
1.2 Esnaf Tanımı.....	3
1.2.1 Dünya’da KOBİ ve Esnaf Tanımı.....	3
1.2.2 KOBİ ve Esnafın Ekonomideki Yeri ve Önemi.....	4
1.2.3 Avrupa Birliği’nde KOBİ ve Esnaf Tanımı.....	5
1.2.4 Türkiye’de Esnaf Tanımı.....	6
1.2.5 KKTC’de Esnaf Tanımı.....	7
1.3 Tarihçe.....	8
1.4 Niçin Bu Çalışmayı Yapıyoruz?.....	10
2 LİTERATÜR TARAMASI.....	13
2.1 Kıbrıs Türk Esnafı Konulu Yapılan Çalışmalar.....	13
2.2 Esnaflar ile İlgili Yapılan Çalışmalar.....	16
2.3 Çalışma Özgünlüğü ve Toplumla Olası Katkısı.....	22
3 ARAŞTIRMANIN AMACI VE YÖNTEMİ.....	24
3.1 Araştırmanın Amacı.....	24
3.2 Araştırmanın Yöntemi.....	25
3.2.1 İkincil Veriler.....	25

3.2.2 Birincil Veriler: Anket Çalışması.....	26
4 ÇALIŞMA BULGULARI VE ANALİZİ.....	28
4.1 Kuzey Kıbrıs Ekonomisinin Genel Görünümü.....	28
4.2 Kıbrıs Türk Esnaf ve Zanaatkârlar Odası.....	34
4.2.1 KTEZO Üye Esnaf ve Zanaatkârlara Genel Bakış.....	41
4.2.2 KTEZO Üye Esnafın En Çok Yer Aldığı Sektör Faaliyetleri.....	47
4.2.2.1 Toptan ve Perakende Ticaret Faaliyetleri.....	47
4.2.2.2 Konaklama ve Yiyecek Hizmeti Faaliyetleri.....	50
4.2.2.3 Diğer Hizmet Faaliyetleri.....	51
4.2.2.4 İnşaat Sektörü Faaliyetleri.....	52
4.2.2.5 İmalat Sektörü Faaliyetleri.....	53
4.3 Anket Bulgularının Analizi.....	54
4.3.1 Bulgular ve Tartışma.....	55
4.3.2 Esnaf ve Zanaatkârların Karşılaştığı Sorunlar.....	64
4.4 Araştırmanın Kısıtları.....	71
5 SONUÇ.....	72
KAYNAKLAR.....	77
EKLER.....	82

TABLO LİSTESİ

Tablo 1: Avrupa Birliği'ndeki Yasal KOBİ Tanımı.....	6
Tablo 2: Türkiye'deki Yasal KOBİ Tanımı.....	7
Tablo 3: İlçelere ve Sektörlere Göre İşyeri Sayıları ve Yüzde Dağılımı (2015).....	32
Tablo 4: İşyerlerinin Sektörel Dağılımı (NACE2).....	34
Tablo 5: KTEZO Üye Esnafının Sektör ve Cinsiyete Göre Dağılımı.....	43
Tablo 6: KTEZO Üye Esnafın İlçelere ve Cinsiyete Göre Dağılımı.....	44
Tablo 7: KTEZO Üye Esnafın İşyeri Bölgesi ve Cinsiyete Göre Dağılımı.....	45
Tablo 8: KTEZO Üye Esnafın Bölgelere Göre Sektörel Dağılımı.....	46
Tablo 9: KTEZO Üye Esnafın Perakende Ticaret Sektör Dağılımı.....	48
Tablo 10: KTEZO Üye Esnafın Toptan ve Perakende Ticaret ve Motorlu Taşıtlar ve Motosiklet Onarımı Dağılımı.....	49
Tablo 11: KTEZO Üye Esnafın Toptan Ticaret (Motorlu Taşıt Hariç) Dağılımı.....	50
Tablo 12: KTEZO Üye Esnafın Konaklama ve Yiyecek Hizmeti Faaliyetleri ve Cinsiyete Göre Dağılımı (%15.6).....	51
Tablo 13: KTEZO Üye Esnafın Diğer Hizmet Faaliyetleri ve Cinsiyete Göre Dağılımı.....	52
Tablo 14: KTEZO Üye Esnafın İnşaat Sektörü ve Cinsiyete Göre Dağılımı.....	52
Tablo 15: KTEZO Üye Esnafın İmalat Sektörü ve Cinsiyete Göre Dağılımı.....	53
Tablo 16: Esnaf ve Zanaatkârların Genel Demografik Bilgileri.....	59
Tablo 17: Esnafın İşyerinde Kullandığı İletişim Kanallarının Oranı.....	61
Tablo 18: İşyeri Mekanını Belirlemeye Yönelik İlgili Başlıkların Oranı.....	62
Tablo 19. Esnaf ve Zanaatkârların Genel Sorunları.....	64
Tablo 20: Devletin Verdiği Teşvik Kredisi Kullanıldı mı?	68

ŞEKİL LİSTESİ

Şekil 1: Sektörlerin Reel Büyüme Hızları.....	30
Şekil 2: Toptan ve Perakende Ticaret Alt Başlıkları Dağılımı.....	47
Şekil 3: İşyeri Sahibi Anket Katılımcılarının Yaş Aralığı.....	56
Şekil 4: İşyeri Sahibi Anket Katılımcılarının Sektördeki Deneyim Süresi.....	56
Şekil 5: Ankete Katılan İşletmelerin Faaliyet Süresi (Yaşı).....	57

Bölüm 1

GİRİŞ

Esnaflar dinamik ve esnek yapıları ve çok boyutlu rolleri ile ülkelerin en önemli ekonomik unsurlarındandır. Esnaflar gelişmiş ülkelerin yanı sıra, gelişmekte olan ülkeler için de, özellikle istihdam oluşturma, katma değer yaratma ve yatırımlar konusunda önem arz etmektedirler. Ülke ekonomilerinin gelişmesine yaptıkları katkıların yanı sıra, ülkelerin girişimcilik ruhunun geliştirilmesinde de önemli role sahiptirler.

Küreselleşen dünyada yaşanan olumlu veya olumsuz değişimlerden, tüm ekonomiler etkilenmektedir. Ekonomilerin sağlıklı işleyişi için esnafların ekonomi içindeki payı büyük önem arz etmektedir. 1970 sonrası yaşanan ekonomik krizlerde sanayi sektöründe yaşanan sıkıntıların başında büyük işletmelerin değişimlere çok hızlı cevap verememeleri gelmektedir (Gavcar & Kavacık, 2013). Bu olgu küçük işletmelerin önemini ortaya çıkarmıştır. KOBİ tanımı içerisinde yer alan esnaf ve zanaatkârlar, emek yoğun teknoloji ile çalışan, istihdamın artmasına ve işsizliğin azalmasına katkı sağlayan küçük işletmelerdir. Aynı zamanda talep değişikliği olduğunda hızla cevap vererek, bölgeler arasında gelişmeye ve büyümeye önemli katkı sağlarlar. Büyük sanayi işletmelerinin tamamlayıcısı görevini üstlenirler ve yan sanayi olarak faaliyette bulunurlar. Küçük işletmeler nitelikli elemanların yetiştirilmesine de katkıda bulunurlar. Sürekli değişim içinde bulunan sektörlerde bu küçük işletmeler rekabet koşullarına hızla uyum sağlamaktadırlar. Ekonomi

içerisinde orta sınıfı temsil etmekte ve denge unsurunu oluşturmalarından dolayı önemlidirler (Gavcar & Kavacık, 2013).

Kuzey Kıbrıs Türk Cumhuriyeti (KKTC) yüzölçümü ve nüfusu bakımından küçük hatta mikro ölçekli bir ülkedir. Buna bağlı olarak gerek işgücü gerekse pazar ve kaynak kısıtı olan ölçek avantajının çok sınırlı alanlarda geçerli olduğu bir yapıya sahiptir. Bu kısıtların yanı sıra yıllardır süregelen Kıbrıs sorunu ve politik tanınmamışlık nedeniyle uygulanan ekonomik ambargolar üretim kaynaklarına, dış pazarlara ve dış finansmana erişimde yaşanan zorluklar esnafın önemini daha da artırmaktadır. Ayrıca esnaf ve zanaatkâr tanımının tam olarak yapılmamış olması ve yasal düzenlemelerdeki eksiklikler esnafı ve zanaatkârları ve dolayısıyla Kuzey Kıbrıs ekonomisini olumsuz etkilemektedir. Bu çalışmada Kuzey Kıbrıs'ta faaliyet gösteren esnaf ve zanaatkârların karşılaştığı sorunlarının tespit edilmesine çalışılacaktır.

1.1 Araştırmanın Konusu

“Kuzey Kıbrıs'ta Faaliyet Gösteren Esnafın Karşılaştığı Sorunlar ve Çözüm Önerileri” başlığı altında esnaf ve zanaatkârların, profilini çıkarmak, öne çıkan sorunlarını belirlemek ve bu sorunlar ile ilgili çözüm önerileri sunmak, yapılacak çalışmanın ana konusunu oluşturmaktadır.

Kimin esnaf ve zanaatkâr kategorisinde yer aldığı belirlenmesinde ayrı bir çalışma yapılmamış, KTEZO'nun üyelik kriterleri gözetilerek Odaya üye kabul edilenler bu çalışmanın evrenini oluşturmuştur. Üye kayıt bilgileri ve anket uygulanarak Kuzey Kıbrıs'ta esnaf niteliğindeki işletmelerin ortalama büyüklüğü,

sektörel ve bölgesel dağılımı ve işletme sahiplerinin demokratik özelliklerinin dökümünün yapılması ve sorunlarının tespiti araştırmanın konusunu oluşturmaktadır.

1.2 Esnaf Tanımı

Genel tanımı ile esnaf; belirli bir iş yerinde, (seyyar olarak veya sokağın belli yerinde sabit olarak) sermayeden çok kas ve beyin gücünü kullanarak kazanç sağlayan ve elde ettiği gelir tacir veya sanayici niteliğini kazandırmayacak miktarda olan, hem üretim yapan hem de üretilen malların tüketiciye ulaşmasını sağlayan esnaf ve zanaatkârlara denilmektedir (İSTESOB, 2017).

Esnaf ve zanaatkârlar az sermaye kullanarak mal ve hizmet üretiminde daha çok el emeğini kullanan, küçük işletmelere sahip oldukları için yönetim gideri az olan, çabuk karar verme özelliğine sahip, düşük maliyetli üretim yapan ekonomik teşebbüslerdir (Kayalı & Aktaş, 2003).

Yukarıda verilen esnaf ve zanaatkâr tanımı KOBİ tanımında yer alan özellikler ile karşılaştırıldığında, esnaf ve zanaatkârların büyük oranda KOBİ tanımı içerisinde yer aldığı görülmektedir.

1.2.1 Dünya’da KOBİ ve Esnaf Tanımı

Dünya’da kabul edilmiş standart bir KOBİ tanımı bulunmamaktadır. Yukarıda belirtilmiş olduğu gibi esnaf ve zanaatkâr tanımı KOBİ tanımı içerisinde yer almasına rağmen aslında esnaf ve zanaatkâr tanımı hep aynıdır ve KOBİ’lerin büyük bir kısmını oluşturmaktadır. Ülkelerin gelişmişlik düzeylerine göre çok küçük (mikro), küçük ve orta büyüklükte işletmeler olarak farklı tanımlar bulunmaktadır. KOBİ tanımı, farklı ülkelerde, sanayileşme düzeyine, pazar büyüklüğüne, işletmelerin faaliyet alanlarına ve kullanılan üretim tekniklerine bağlı olarak farklılık

gösterebilir. KOBİ tanımında, niceliksel olarak işletmenin büyüklüğünü belirlemede en çok “çalışan sayısı” ölçütü kullanılmaktadır. Bunun yanında çalışanlara ödenen ücret, belirli bir süre içinde kullanılan hammadde miktarı, işletme sermayesinin büyüklüğü, satış hacmi, üretim miktarı ve kullanılan makina sayısı ve gücüne bakılarak da sınıflandırmalar yapılmaktadır. KOBİ’lerin en önemli niteliksel özellikleri ise bağımsızlık, teşebbüs niteliği ve kişisel ilişkilerdir.

Ülkelerin ekonomik ve sosyal yapılarına göre küçük işletmelerin tanımında kullanılan ölçütler farklılık göstermektedir. Küçük işletmelerin ülke ekonomisine katkılarının başında sosyal ve ekonomik yönden denge sağlaması gelmektedir (Zengin, 2002).

1.2.2 KOBİ ve Esnafın Ekonomideki Yeri ve Önemi

KOBİ ve esnaf ülke ekonomilerinde itici güç olarak görülmekte, istihdama, kalkınmaya ve gelir artışına etkileri nedeniyle önemli bir yere sahiptirler. Ekonomiye katkıları ve ekonomik gelişmedeki önemli rolleri ile toplumun girişimciliğe katılmasında da büyük rolü bulunmaktadır. Küreselleşen dünyada hızla yaşanan değişimlere basit yapıları nedeniyle çabuk adapte olabilen, değişimlere hızla cevap verebilme yeteneğinde olan, rekabete olumlu katkıları ile talebe uygun mal ve hizmet üretimini sağlayabilmektedirler.

Ülke ekonomisine katkılarını özetlersek; KOBİ ve esnafın ekonomik yapının çeşitlenmesine katkıda bulunurlar, ülkelerin dengeli gelir dağılımını sağlarlar, küçük olmalarından dolayı çabuk karar alırlar ve daha az yönetim ve işletme giderleri vardır. Önemli oranda istihdam yaratırlar, işveren ve işçi ilişkileri daha yakın olduğundan sosyal yönden gelişme sağlar, büyük işletmeler için girdi ve ara malı

temin ederler, bölgesel gelişmeye doğrudan katkı sağlarlar, kriz durumlarından daha az etkilenmekte ve az da olsa üretimlerine devam edebilmektedirler. Bu işletmeler mevcut teknoloji ve yoğun emek ile etkin kaynak kullanımına bağlı çalışmakta, ticari faaliyetlerde süreklilik sağlayan önemli rollere sahiptirler. Ayrıca girişimde bulunup aile birikimlerinin ekonomiye aktarılmasında önemli rol oynarlar (Torlak & Uçkun, 2005).

Ülke ekonomilerinin belkemiğini oluşturmakta, sosyal dengenin oluşmasında da etkin olmaktadır. Fırsatların değerlendirilmesi, yaratıcılık ruhunu geliştirme, proaktif olma ve imaj geliştirme konularında da katkı sağlamaktadır (Torlak & Uçkun, 2005).

Ekonomilerin gelişmesinde önemli yere sahip olan esnaf ve zanaatkârlar sermayeden çok yoğun emeğe dayalı işletmeler olması bakımından finansal durumları zayıf olmakta, bu nedenle de kredi bulmada güçlükler yaşamaktadırlar. Aynı zamanda ar-ge birimlerinin olmaması, pazar araştırması ve pazar bulma gibi sorunları esnaf ve zanaatkârların etkinliğinin azalmasına neden olmaktadır (Torlak & Uçkun, 2005).

1.2.3 Avrupa Birliğinde KOBİ ve Esnaf Tanımı

Avrupa Birliği (AB) 6 Mayıs 2003 tarihli “İşletme Tanımlarına İlişkin Komisyon Tavsiye Kararı” ile işletmelerin çalışan sayısı, sermaye miktarı ve cirosu ve bağımsızlık derecesine göre, çok küçük (mikro), küçük ve orta boy işletme olarak sınıflandırılmıştır (Tablo 1). Esnaf ve zanaatkâr tanımı ayrı yapılmış, zanaatkâr tanımı genel olarak beceriyi, esnaflık ise hizmet üretimi olarak belirlenmiştir. Tablo 1’de AB ülkelerindeki KOBİ tanımı sınıflandırılması özetlenmiştir.

Tablo 1: Avrupa Birliği'ndeki Yasal KOBİ Tanımı

KOBİ Tanımı	Çalışan Sayısı	Yıllık Net Satış Hasılatı veya Mali Bilânçosu	Bağımsızlık
Mikro İşletme	1 – 9	≤ 2 Milyon €	Bir/birkaç şirkete %25 veya fazla olmaması
Küçük İşletme	10 – 49	≤ 10 Milyon €	
Orta Büyüklükteki İşletme	50 – 249	≤ 50 Milyon €	

Kaynak: TOBB, Kobi bilgi Sitesi (www.kobi.tobb.org.tr)

1.2.4 Türkiye’de Esnaf Tanımı

Türkiye’de esnaf tanımına bakıldığında esnaf ve zanaatkâr deyimleri birlikte kullanılmaktadır. Esnafın geliri tacir sayılacak kadar çok olmayan ticaret ve hizmet faaliyetinde bulunan girişimciler olarak tanımlanmaktadır (TESK, 2008). Zanaatkârların ise imalat sektöründe çalışan, yaptığı işin ve kazancının sanayici sayılacak ölçüde bulunmayan girişimciler olarak 07.06.2005 tarih ve 5362 sayılı “Esnaf ve Zanaatkârlar Meslek Kuruluşları Kanunu”nda tanımlanmaktadır¹. Söz konusu kanunda esnaf ve zanaatkârların özellikleri;

- Kendi işyerinde veya gezici olarak faaliyetini, sermayesi ile birlikte bedeni çalışmasına dayandıran,
- Kazancı tacir veya sanayici niteliğini kazandırmayacak şekilde olan,
- Basit usulde vergilendirilen, vergiden muaf olan ya da işletme hesabı tutan

olarak belirtilmiştir (TESK, 2008).

Bilim, Sanayi ve Teknoloji Bakanlığı, Gümrük ve Ticaret Bakanlığı, AB Bakanlığı, Kamu Gözetimi, Muhasebe ve Denetim Standartları Kurumu, TÜİK, KOSGEB, TESK ve TOBB ortak kararı ile günün şartlarına göre revize edilen KOBİ tanımı ve niteliklerini belirleyen yönetmelik, 4 Kasım 2012 tarihli resmi gazetede

¹ Bakınız <http://www.resmigazete.gov.tr/eskiler/2005/06/20050621-1.htm>

yayımlanarak yürürlüğe girdi. Tablo 2’de özetlenen tanımda çalışan sayısı, yıllık net satış hâsılatı ve başka işletmelerle olan bağımsızlığı oranı üzerinden sınıflandırılmıştır.

Tablo 2: Türkiye’deki Yasal KOBİ Tanımı

KOBİ Tanımı	Çalışan Sayısı	Yıllık Net Satış Hasılatı veya Mali Bilânçosu	Bağımsızlık
Mikro İşletme	1 – 9	≤ 1 Milyon TL.	Bir/birkaç şirkete %25 veya fazla olmaması
Küçük İşletme	10 – 49	≤ 8 Milyon TL.	
Orta Büyüklükteki İşletme	50 – 249	≤ 40 Milyon TL.	

Kaynak: TOBB, Kobi bilgi Sitesi (www.kobi.tobb.org.tr)

1.2.5 KKTC’de Esnaf Tanımı

“Kıbrıs Türk Esnaf ve Zanaatkârlar Odası Yasası”nda -İktisadi faaliyeti sermayesiyle birlikte vücut çalışmalarına dayansın veya dayanmasın, geliri tüccar niteliği kazanmasını gerektirmeyen gerek gezici, gerekse bir dükkânda veya sokağın belli bir yerinde geçimi sağlayanlar ile üyelik niteliklerine sahip olanlar- olarak tanımlanmıştır².

Mevcut yasada esnaf-tüccar ve zanaatkâr-sanayici ayrımı yapılmadığından, değişen günümüz koşullarına etkin çalışmalarda bulunulmak üzere KTEZO tarafında hazırlanan yeni yasa tasarısında esnaf ve zanaatkâr tanımı aşağıda verildiği gibi ayrı ayrı belirtilmiştir.

“Esnaf”, Ekonomik faaliyeti dolayısıyla elde ettiği kazancı yıllık brüt asgari ücretin elli katını geçmeyen işletme ve meslek sahiplerini anlatır. “Zanaatkâr”, Ekonomik faaliyetini sermayesinden çok fikri ve bedeni çalışmasına

² Bakınız: http://www.ktezo.org/images/stories/acts/KTEZO_1.pdf

dayandıran ve bu yasa kapsamında belirlenen zanaatkârlık meslek dallarında faaliyet gösteren zanaat ve meslek sahiplerini anlatır.

KKTC’de esnaf ve zanaatkâr tanımında ölçüt olarak çalışan sayısı dikkate alındığında, 1-4 çalışanı bulunan işletmeler çok küçük (mikro), 5-10 çalışanı bulunan işletmeler küçük, 11-50 çalışanı bulunan işletmeler orta büyüklükteki işletmeler olarak sınıflandırılmıştır.

1.3 Tarihçe

Kaynaklar esnaf ve zanâatkârlığın Anadolu’da 18. Yüzyıla kadar altın çağını yaşadığını göstermektedir.

Kıbrıs Adası tarihi boyunca birçok medeniyete ev sahipliği yapmış, konumu itibariyle stratejik öneme sahip ve ticaret yollarına yakınlığı ile Dünya devletlerinin dikkatini çekmiştir. Ortadoğu’ya açılmak isteyen Osmanlı Devletinin dikkatini çektiği gibi (TOGEÇ, 2011). Osmanlı Devleti tarafından 1571 yılında Kıbrıs’ın fethinin tamamlanmasından sonra adaya göç eden nüfus arasında esnaf ve zanaatkârlar olduğu bilinmektedir. “Adada üretim yapan ilk Osmanlı zanaatkârları, meslek sahipleri ve tacirlerinin, Osmanlı ordusuyla doğrudan bağlantılı kişiler oldukları belgelenmektedir. Osmanlı ordusunda orducu adı altında, belirli sayıda çeşitli zanaatkâr ve meslek sahiplerini bir görevde kullanma geleneği vardı” (Demiryürek, M., 2011)

Esnaf ve zanaatkâr kesiminin tarihinde önemli bir yer tutan Ahilik, Selçuklu ve Osmanlı dönemlerinde Anadolu’da yaşayan halkın sanat, ticaret, ekonomi gibi çeşitli meslek alanlarında yetişmelerini sağlayan, onları ahlaki yönden yetiştiren, çalışma yaşamını iyi insan meziyetlerini esas alarak düzenleyen bir örgütlenmeydi. Ahi

Evran tarafından Anadolu'da 13. yüzyılda kurulan Ahilik, belli kurallara bağılı olarak faaliyet gösteren o zamanki esnaf ve zanaatkârlar birliğini ifade etmektedir (TESK, 2017).

Günümüzün esnaf odalarına benzer bir işlevi olan Ahilik o dönemin sivil toplum kuruluşu olarak toplumun tamamını kapsayan, iyi ahlakın, doğruluğun, kardeşliğin, yardımseverliğin kısacası bütün güzel meziyetlerin birleştiği bir sosyo-ekonomik düzendi. Ahilikte ilme, sanata ve ahlâka çok önem verilmekteydi. Ahi Evran'ın eşi Fatma Bacı ise dünyanın ilk kadın teşkilatı olduğu söylenen Anadolu Kadınlar Birliği'ni (Bacıyan-ı Rum) kurmuştur. Bu düzende kadınlar, Ahiliğin kadınlar kolu olarak adlandırılan Bacıyan-ı Rum (Anadolu Bacıları) teşkilatına üye olmuşlardır. Bacıyan-ı Rum teşkilatına üye kadınlar, o zamanın sanayi sitesinde kendilerine ayrılan çalışma yerlerinde el sanatlarını ve mesleklerini yapıyorlardı (SUBESO, 2017).

Osmanlılar tarafından, ahi teşkilatı çok önemsenmekte, toplumun ihtiyacı olan mesleklerde çalışacak kişilerin eğitilmesi ve üretime katılmasında etkin rol oynamaktaydı. Ahi teşkilatında yetiştirilen kişiler usta çırak ilişkisi ile atölyelerde eğitim almaktaydı. Kıbrıs halkı ilkel yöntemlerle çiftçilik ve hayvancılık yaparak geçimini sağlamaktaydı. Osmanlı Devletinin adayı fethetmesinden sonra, ahi teşkilat sistemi ile birlikte toplumun ihtiyaçları doğrultusunda Anadolu'dan haffâf, çiftçi, çilingir, tellâk, nalbant, ahçı, demirci, taşçı, kürekçi, marangoz, debbağ, terzi vb. meslek sahibi Osmanlı nüfusu adaya taşımıştır.

Ada'nın Osmanlı yönetimi döneminde de temel ekonomisi tarım ve hayvancılığa bağlı bulunmakla birlikte, üretim yapılarak elde edilen hammaddelerin işlendiği esnaf teşkilatı da kurulmuştu. Daha çok el sanatları ile uğraşılmaktaydı (Özkuş, Tufan, & Özsezer, 2017).

1.4 Niçin Bu Çalışmayı Yapıyoruz?

Küçük yaşımdan itibaren (14 yaş) çalışma hayatına atılmış olup, küçük ve orta büyüklükte 4 ayrı işyerinde (imalat, hizmet ve pazarlama konularında) deneyim edindim. Esnaf ve zanaatkâr kesimi ile bire bir ilişkim oldu ve çalışmalarımı gözlemlene fırsatı yakaladım. Bu nedenle çalışma hayatımda işletmelerin yönetimi hep ilgimi çekmiş olup, işletme yönetimi konusunda eğitim almamda etken olmuştur. Önceden çalıştığım iş yerlerimden ikisi sonlanmış olmakla beraber, diğer işletmelerden biri büyüyerek yoluna devam etmiş, bir diğeri ise farklı bir sektöre geçerek çalışmalarını sürdürmektedir.

Küçük işletmelerde çalışmak, işletmenin üretim girdilerinin tedariki, üretim, pazarlama, stok tutma, finansman vb. birçok işin yapılırken yönetici ile birebir çalışmada, işletme yönetimi ile ilgili her konuda (mikro düzeyde) deneyim edinmemde çok büyük bir avantaj sağlamıştır. İşletmelerin içsel sorunları yanında dışsal sorunlarını da gözlemlene fırsatım oldu, bu çalışma ile de esnaf ve zanaatkârların genel sorunlarının belirlenmesi konusunda kendilerine katkı sağlayacağı düşüncesi ile bu çalışma konusunu tercih ettim.

İşletme sorunları ile ilgili makro problemler nedeniyle çalışma hayatımdaki bire bir deneyimlediğim işletmelerden biri varlığını sürdürememiş ve yaptığı birçok yatırıma rağmen kendini fesh etmek zorunda kalmıştır. Çalıştığım işletme fason olarak tekstil

üretimi yapıp, Avrupa pazarına düzenli ihracat yapılmaktaydı. Kıbrıs Cumhuriyeti'nin 1972 yılında yaptığı ortaklık anlaşması ile Kıbrıs Türk Ticaret Odası'nın (KTTO) düzenlediği menşeye "Kıbrıs" mührü vurulmakta ve AB pazarına ihracat yapılabilmekteydi. KKTC Meclisinin kararı ile 1993 yılında KTTO menşe şahadetnamesine KKTC mührü vurulunca, Rum yetkililer Avrupa Toplulukları Adalet Divanına şikayette bulunmuş ve Kuzey Kıbrıs'tan AB'ye ihracat yolu kapanmış oldu (Besim, Varer, Süreç, Çilsal, & İzmen, 2009). Bu nedenle KKTC'nin tanınmamış bir ülke olması ve ambargolara tabii olması nedeniyle işletmenin ihracat yapması sekteye uğramış, yine politik nedenlerle finansal kaynaklara erişmede problemler yaşamış ve etkin yönetim kararları alamadığı için varlığını sürdürememiştir.

Yukarıda verdiğim örnekte olduğu gibi daha birçok işletme varlığını uzun süre sürdüremeyip piyasadan çekilmek zorunda kaldılar. Bu nedenle söz konusu çalışma ile esnaf ve zanaatkârların sorunlarının belirlenip çözüm önerilerinin yer alacağı böyle bir çalışmanın topluma katkı sağlaması açısından önemli bir çalışma olacağı düşüncesindeyim.

Esnaf ve zanaatkârların oluşturduğu küçük işletmeler ekonomilerin vazgeçilmez dinamiğini oluşturma, ekonomi içindeki yerleri ve ürettikleri katma değer ile ekonomik ve sosyal kalkınmada büyük rol oynamaktadırlar. Kuzey Kıbrıs'ın da küçük ölçekli bir ülke olması ve ekonomisinin %99'nun esnaf ve zanaatkârlardan oluşması nedeniyle, esnaf ve zanaatkârlar konusunda akademik bir çalışmanın önemli olacağı düşüncesi ile araştırma konusu olarak tercih ettim. Kuzey Kıbrıs'ta da

bu konu ile ilgili yeterli kaynak bulunmamakta, esnaf ve zanaatkârların ekonomi içindeki öneminin yeterince bilinmediđi düşüncesindeyim.

Bölüm 2

LİTERATÜR TARAMASI

Günümüzde esnaflar ve KOBİ'ler artık eski geleneksel yöntemler dışında, yeniliklere açık, pazarını yaşadığı bölge olarak değil de, tüm dünya pazarı olarak gören, büyüme hedefi olan çağdaş girişimcilerden oluşmaktadır. Bu nedenle toplumların ekonomik ve sosyal dengelerinin sağlanmasında büyük önem taşımaktadır (Müftüoğlu, 1991). Kuzey Kıbrıs'ta faaliyet gösteren küçük işletmelerle ilgili akademik çalışma çok az bulunmakla birlikte, Türkiye ve AB'de birçok çalışma yapılmıştır. Yapılan çalışmalarda; KOBİ'lerin önemine değinilmiş, ulusal ekonomilerin temelini oluşturduğu ve sosyal hayata katkıları vurgulanmaktadır. Tüm çalışmalarda genel olarak finansal sorunlar, öz sermaye yetersizliği, yönetim, pazarlama, teknoloji, personel ve hammadde temini sorunlarının olduğu belirtilmektedir.

2.1 Kıbrıs Türk Esnafı Konulu Yapılan Çalışmalar

Kıbrıs Türk esnaf ve zanaatkârları ile ilgili yapılan akademik çalışmaya ulaşılmamış olup, bugüne kadar olan genel çalışmalar KTEZO tarafından yapılan yayınlar ile sınırlı bulunmaktadır.

Demiryürek (2011), "XIX. Yüzyıl Kıbrıs Esnaf Teşkilatı" başlıklı çalışmasında, Osmanlı toplumunda üretim yapan ve ürettiği malları tüketiciye ulaştıran kişiler olarak esnafın genel bir tanımını yapmıştır. Çalışmada, Osmanlı Devleti'nin 1571 yılında ada'nın fethi sonrasında gerek ordu içinde yer alan, gerek ise Anadolu'dan göç edilen nüfus içerisinde üretim yapan ilk Osmanlı zanaatkârları, tacir ve meslek

sahibi kişilerin yer aldığını belirtmektedir. Geleneksel yöntem ile çiftçilik ve hayvancılık ile geçimini sağlayan Kıbrıs halkı için fetih sonrasında adaya gelen zanaatkârlar, ada ekonomisinin gelişmesinde büyük pay sahibi olmuşlar. Osmanlı toplumunda bulunan esnaflar, başlıca iki grup altında “inşaat sektörü” ve “inşaat sektörü dışında faaliyet gösteren sektörler” olarak teşkilatlanmıştır. İnşaat sektörü örgüt başkanı olarak devletin görevlendirdiği “Mimarbaşı” denetim ve nezareti altında çalışma yaparken, “inşaat sektörü dışında” yer alan esnaflar ise “Seyh-i Seb’a” olarak isimlendirilen bir şeyhin nezareti altında çalışma yapmaktaydı. Kıbrıs’ın fethinden itibaren inşaat sektörü dışında faaliyet gösteren zanaatkârların, “Seyh-i Seb’a” liderliğinde örgütlenmesi, tayini, “Seyh-i Seb’a” kavramı, Kıbrıs’ın “Seyh-i Seb’alığı” ve XIX. Yüzyıl başlarından itibaren görev alan Kıbrıs’ın “Seyh-i Seb’a”ları ile ilgili konularda belgelere dayalı olarak yapılan bir çalışmadır (Demiryürek, M., 2011).

Özkul, Tufan ve Özsezer’in (2017), “Osmanlı Dönemi’nde İngiliz İdaresine Kıbrıs Türk Temel Eğitimi’nin Modernleşmesi ve Toplumsallaşması” başlıklı çalışmasında, Kıbrıs Türkleri’nin Osmanlı ve İngiliz dönemlerinde ilköğretimdeki eğitim programları ve öğrenci sayıları (cinsiyet ayrımı ile birlikte) konusunda her iki dönemin ayrıntılarının değerlendirilmesi yapılmıştır. Osmanlı döneminde dini ağırlıkta yapılan eğitim, İngiliz döneminde yapılan müfredat değişikliği ile modern eğitime geçilmiştir. Söz konusu çalışmada İngiliz döneminde uygulanan eğitimin detayları özetlenmiş, öğrenci sayılarının artışı ve cinsiyet dağılımına bakıldığında Kıbrıs Türk toplumunun o zamanlarda bile eğitimi önemsedikleri ve erkek çocukları kadar kız çocuklarının da eğitim almasından yana oldukları görülmektedir. İngiliz döneminde ayrıca Zanaatkârlık ve Yatılı Çıraklık Okulu kurularak ülke ihtiyacını

karşılacak esnafın yetiştirilmesi sağlanmıştır. Kıbrıs Türk Toplumunun, eğitim sisteminde yapılan değişikliklerden dolayı sosyal, kültürel ve siyasi olarak etkilendiği vurgulanmıştır (Özkul, Tufan, & Özsezer, 2017).

Jenkins'in (2004), yaptığı çalışmada, Kuzey Kıbrıs'ta KOBİ'lerin finansmanında bankacılık sektörünün önemi ve ortaya çıkan Annan Planı nedeniyle politik belirsizliğin sektöre etkileri araştırılmıştır. KOBİ ve bankalar ile yapılan yüz yüze görüşmelerden elde edilen bilgilere göre, ekonomik ve politik etkenlerin finansal sorunlarından daha çok işletmelerin faaliyetlerini ve aldıkları kararları etkilediği ortaya çıkmıştır. Söz konusu çalışmada KOBİ tanımı yapılmış, KOBİ'lerin Kuzey Kıbrıs ekonomisindeki yeri ve finansman sorunlarına yer verilmiştir. KOBİ'ler için düzenlenen düşük faizli kredi politikaları amacına ulaşmamış, verilen kredilerin büyük bir kısmı bankalara geri ödenememiştir. KKTC'nin ekonomik durgunluğu ve siyasi belirsizlikleri nedeniyle birçok işletme kredi almaktan, kendilerini geliştirmekten ve yatırım yapmaktan kaçınmaktadırlar. Diğer taraftan kredi almak isteyen işletmeler ise özel bankalara yaptıkları müracaatlarda, teminat olarak mal varlıklarını göstermekte, eşdeğer karşılığı olan malları ise teminat olarak kabul edilmediği için kredi alamadıkları belirlenmiştir (Jenkins, 2004).

Aydineri'nin (2007), Bankacılık ve Finans Bölümü yüksek lisans tez çalışmasında, Kuzey Kıbrıs'ta kadın girişimciler (200 kadın) ile yüz yüze yapılan anket çalışmasında elde edilen bilgilerle Kıbrıs Türk kadın girişimcilerinin performansını etkileyen faktörler belirlenmiştir. Kadın girişimcilerin performansına olumlu yönde etkisi bulunan faktörler; rekabet edebilirlik, başarı motivasyonları, eğitim derecesi,

birinci çocuğun yaşı olarak belirlenmiştir. Kısa dönemli iş planlarının ise kadın girişimcilerinin performansını olumsuz yönde etkilemektedir (Aydineri, 2007).

2.2 Esnaflar ile İlgili Yapılan Çalışmalar

Çatal (2007), “Bölgesel Kalkınmada Küçük ve Orta Boy İşletmelerin (KOBİ) Rolü” başlıklı çalışmasında Türkiye’de KOBİ tanımını yapmış, Türk ekonomisinde, istihdamda, katma değer sağlamada, dış ticarete, ekonomiye dinamizm vermede, esneklik ve yenilikleri teşvik etmede, mali katkıda, bölgesel kalkınmayı hızlandırmada, KOBİ avantajları ve dezavantajları başlıkları altında KOBİ’ler değerlendirilmiştir. KOBİ’lerin yönetim sorunları olarak girişimciliğin yeterli olmadığı, işyeri sahibinin aynı zamanda yönetici konumunda bulunduğu, teknik donanıma sahipken, işletme yönetimi ve idaresi konularında yeterli bilgisi olmadığı belirtilmiştir. Küçük işletmelerin teknolojilerinin yeterli olmadığı, AR-GE yapamadıkları, üretim girdilerinin sağlanmasında yaşanan sorunlar, ürettikleri ürünlerin kalitesinin uluslararası düzeyde yapılamaması, üretim programlarında yaşanan sorunlar ve stok bulundurmada yaşadıkları sorunları ise üretim sorunları olarak özetlemiştir. Pazarlama sorunları olarak; Pazar araştırmasının yapılmaması, üretilen malların dağıtımında yaşanan sorunlar ve pazarlamada rekabet edemedikleri belirtilmiştir. Yukarıda özetlenen sorunların yanında en önemlisi sorun olarak finansal sorunlar yer almaktadır. Küçük işletmelerin yeterli öz sermayeye sahip olmamaları nedeniyle teknolojilerini yenilme ve büyüme faaliyetlerini gerçekleştirememektedirler. Mal ve hizmet çalışmalarından elde edilen gelir oranının düşük olması nedeniyle kredi aldıklarında uygulanan faiz oranları ile borçlarını geri ödemede çok büyük sıkıntılar yaşamaktadırlar. Ayrıca bankalar küçük işletmeleri riskli bulduklarından kredi vermek için ciddi teminatlar talep etmektedirler. Diğer sorunlar başlığı altında ise yasal sınırlar ve gerekli politikaların üretilmemesi,

bürokratik işlemlerin fazlalığı, uzun sürmesi, üniversite-küçük sanayi işbirliğinin geliştirilmemesi olarak belirtildi. KOBİ'lerin bölgesel kalkınmada yarattığı istihdam nedeniyle işsizliğin giderilmesinde çok önemli rolü bulunmaktadır (Çatal, 2007).

Kutlu ve Demirci (2007), "KOBİ'lerin Finansal Sorunları ve Çözüm Önerileri" başlıklı çalışmalarında küçük işletmelerin sermayeden çok el emeği ile çalışan, çabuk karar verebilen, yönetim giderleri az olan, maliyeti düşük üretim yapan iktisadi teşebbüsler olarak tanımladılar. Küçük işletmelerin karakteristik özelliklerini; üretim kapasitelerinin sınırlı oluşu, az sermayeye ve esnek yapıya sahip, yetersiz teknolojik altyapı, zayıf rekabet gücü olarak özetlediler. Kutlu ve Demirci, TÜİK'in araştırmalarına göre Türkiye'deki işletmelerin %99.89'nun KOBİ niteliğinde olduğunu belirttiler. KOBİ'lerin ekonomiye ve sosyal refahın artmasına sağladıkları katkının yanında, bölgeler arası dengenin sağlanmasında, istihdam yaratması ve girişimciliği teşvik ettiğini vurguladılar. Temel sorunların başında finansal sorunlar gelmekle beraber, yönetim, tedarik, pazarlama, ar-ge ve halkla ilişkiler konularında sorunlar olduğu belirtildi. Finansal sorunları dört ana başlıkta özetleyip, ekonomideki istikrarsızlık, bankacılık sistemindeki sorunlar, politikaların yetersizliği ve KOBİ'lerin kendi yapılarından kaynaklanan sorunlar olarak belirttiler. Sorunların giderilmesi için Devlet tarafından gerekli yasal düzenlemelerin yapılması, desteklenmesi, denetlenmesi ve teşvik edilmesi gerektiği vurgulanmıştır. Bunun yanında kredi imkânlarının artırılması, belirli bir standart getirilmesi, teknolojik altyapının geliştirilmesi, vergi ve bürokrasinin azaltılması önerilmektedir (Kutlu & Demirci, 2007).

Çelik ve Karadal (2007), “KOBİ’lerin Sorunları ve Çözüm Stratejilerinin Algılanan Performans Üzerine Etkileri: (Aksaray ve Mersin Örneği) başlıklı çalışmalarında; KOBİ’lerin karşılaştıkları sorunlar, sorunların önem derecesine göre çözüm önerilerinin çalışma performansına etkisi araştırılmıştır. Çalışmada Aksaray ve Mersin illerinde faaliyet gösteren 200 KOBİ ile anket çalışması yapılarak elde edilen veriler ile Ordinal Logistic Regression analizi yapılmıştır. KOBİ’lerin tanımı, genel durumu ve sorunlarına değinilmiş olup, finansal, pazarlama, yasal, yönetsel ve bürokratik sorunlar nedeniyle işletmelerin istenilen düzeyde çalışmadıkları söylenmektedir. İşletmelerin finansal sorunları olarak öz sermayenin yetersiz olması nedeniyle sermaye ihtiyacının hızla artması, kredi faiz oranlarının yüksekliği, kredi almada yaşanan zorluklar ve alacakların tahsil edilememesi olarak önem sırasına göre belirtilmiştir. Yeni teknolojilerin takip edilememesi ve ar-ge çalışmalarının yapılmaması nedeniyle rekabet gücünün zayıf olması. İşyeri sahibinin aynı zamanda yönetim işlerini yürütmesi nedeniyle yeterli donanıma da sahip olmadığından, bazı riskleri göze alamadığı için işletmesini büyütmedikleri sorun olarak görülmektedir. Bürokratik sorunların zaman kaybına neden olması, çok yönlü nitelikli personel yetersizliği ve yeni pazarlara girememelerini de KOBİ sorunları olarak belirttiler. Çözüm önerisi olarak ise; KOBİ’lerin rekabet edebilmesi ve ayakta kalabilmeleri için yöneticilerin stratejik planlarının olması, sorunlarını iyi tespit etmeleri, işletme içi ve dışı analizlerini yapabilmeleri ve çözüm üretmelerinin önemi vurgulanmıştır. Bürokratik sorunların giderilmesi için devletin gerekli düzenlemeleri yapması gerektiği, finansman sorunları için yeni imkânlar yaratılması ve özel finansman politikalarının yaratılması gerektiği belirtildi. KOBİ’lerin nitelikli işgücü sorunlarının giderilmesi için devletin ilgili kurumlarla eğitimli işgücü yaratmasına, işgücü planlamasına katkı sağlaması, Küçük ve Orta Ölçekli Sanayi Geliştirme ve

Destekleme İdaresi Başkanlığı (KOSGEB)'nin işlevselliğinin artırılması. Üniversite-sanayi işbirliğinin de yasal çerçevede geliştirilmesinin sorunların giderilmesinde etkili olacağı görüşünü önermektedirler (Çelik & Karadal, 2007).

Özbek (2008), “KOBİ’lerin Türk Ekonomisine Etkileri” başlıklı çalışmada, küreselleşmeden dolayı artan rekabet ortamında ulusal ekonomilerin gelişmesi ve korunması bakımından KOBİ’lerin önemini vurgulamıştır. KOBİ’lerin istihdam yaratma, işsizliğin azalması, bölgeler arasında dengeli ekonomik ve sosyal büyümeye sağladığı katkı, piyasada yaşanan dalgalanmalara hızlı uyum sağlaması, esnek yapıları nedeniyle Türkiye ekonomisinin gelişmesine önemli katkı sağladığı görüşünü sunmaktadır. Özbek çalışmasında Türkiye’nin ve AB’nin KOBİ tanımına göre işletme sınıflandırmalarını yapmış, katma değer ve istihdamdaki paylarını özetlemiştir. Ülke ekonomilerine sağladıkları önemli katkılar nedeniyle tüm dünya ekonomilerinde olduğu gibi Türkiye’de de KOBİ’lerin rekabet edebilirliklerinin artırılması yönünde temel politikalar uygulanmakta ve desteklenmekte olduğunu belirtmiştir (Özbek, 2008).

Gavcar ve Kavacık (2013), “Dalaman Esnafının Sorunları ve Çözüm Önerileri” başlıklı çalışmada Muğla Dalaman ilçesinde faaliyet gösteren ve Dalaman Esnaf ve Zanaatkârlar Odası’na bağlı esnafın sorunlarını tespit etmek ve çözüm önerilerinde bulunmak için yapılmıştır. Çalışmada esnafın tanımı ve önemi vurgulanmış, esnaf ve zanaatkârların ekonomiye katkısı, istihdam yaratması, işsizliği gidermesi, nitelikli işgücü yetiştirmesi konularına değinilmiştir. Esnaf ve zanaatkârların sorunlarını belirlemek üzere yapılan anket çalışması ile elde edilen verilerle yapılan analizler sonucunda; belediyenin kendileriyle ilgilenmediğinden yakındığı, gelirlerinin

giderlerini karşılamadığı, geçmiş zamana göre finansal durumlarının daha kötü olduğu, kredi ödemelerinde sorun yaşadıkları, sigorta primleri ve vergi oranlarının yüksekliği, devletin eğitime verdiği desteğin yetersiz olması, nitelikli eleman bulmada yaşanan sorunları tespit edilmiştir. Aynı işkolunda faaliyet gösteren esnaf sayısının çok fazla olduğunu ve buna bir sınırlandırma getirilmesi gerektiği belirtilmiştir (Yıldız, Gavcar, & Kavacık, 2013).

Erol (2010), “Ekonomik Kriz ve KOBİ’ler” başlıklı çalışmasında dünyada veya Türkiye’de yaşanan ekonomik krizlerin tüm iş dünyasını etkilediğini ve bundan KOBİ’lerin daha çok etkilendiği belirtilmiştir. KOBİ’lerin en büyük sorunu olan finansman yetersizliği nedeniyle, eski teknoloji yoğun emekle çalışmalarını sürdürmektedirler. İşletmelerin yeni teknolojileri takip edememeleri ürettikleri malın kalitesine olumsuz yansımakta ve bu da satışlarını etkilemekte, piyasadaki rekabet gücünü azaltmaktadır. Finansman sorunlarını gidermek için ilk olarak banka kredilerine müracaat etmektedirler. Bankaların verdiği kredi faizlerinin yüksekliği ve kredi karşılığı istenen teminatlar KOBİ’lerin gücünü aşmakta, sorunlarını giderici düzeyde olmamaktadır. KOBİ’lerin varlıklarını sürdürebilmeleri ve gelişip büyüebilmeleri için devlet politikalarının düzenlenmesi gerekmektedir. Gelişmiş veya gelişmekte olan ülkelerdeki ekonomi içerisindeki önemleri dikkate alındığında biran önce gerekli politikaların düzenlenip uygulamaya konulması gerekmektedir. KOBİ’lerin teşvik edilmesi, desteklenmesi, kalite ve standart getirilmesi ve bürokratik sorunların minimize edilmesi gerektiği çalışmada yer almıştır (Mikail, 2010).

Çetin ve Bıtrak (2009), yaptıkları çalışmada KOBİ tanımı ve önemine yer vermiş, bunun yanında Türkiye ekonomisinde çoğunluğu oluşturan KOBİ'lerin finansman problemlerini gidermek için mevcut finansman kaynaklarından yararlanamadıklarını, aldıkları kredi payının %4–5 oranında olduğunu belirttiler. İşletmelerin yetersiz öz sermayeleri nedeniyle kredi müracaatlarında bankaların istediği teminatları karşılayamamaları nedeniyle, kredi sağlamakta zorluklar yaşadığı vurgulanmaktadır. Çalışmada Antalya ilindeki 40 KOBİ ile yapılan anket çalışmasında finansal yönetim, işletme sermayesi ve yatırım bütçelemesi uygulamalarını ortaya koyması amaçlanmıştır. Yapılan anket çalışmasında işletmelerin birinci amacı kârını artırmak olduğu ve sermaye temin edilmesinde öz sermaye ile işletmelerin kurulduğu tespit edilmiştir. İşletmeler finansal yönetim konusunda tecrübesiz ve bilgi yetersizliği nedeniyle sorunlar yaşamaktadırlar. Ülke ekonomisi içerisindeki önemi vurgulanmış, üretim ve istihdamın artırılması için kaynakların artırılması, etkin ve verimli kullanılması gerektiği, bunun sonucunda da sağlanacak desteğe karşılık ülke ekonomisine katkının daha büyük olacağı özetlenmektedir (Çetin & Bıtrak, 2009).

Torlak ve Uçkun (2005), “Eskişehir’deki KOBİ’lerin Pazarlama ve Finansman Sorunları Ara Kesiti” başlıklı çalışması ile Eskişehir’de faaliyet gösteren KOBİ’lerin pazarlama ve finansman sorunlarını belirlemeyi amaçlamıştır. KOBİ’lerin ekonomideki yeri ve önemi özetlenen çalışmada, Eskişehir Sanayi Odası verileri ile sektörel dağılım dikkate alınarak 150 işletme ile anket çalışması yapılmıştır. Pazarlama sorunları olarak yeni ürün geliştirememeleri, hızla değişen tüketici tercihleri, fiyat anlaşmaları ile ürünlerde farklılık yaratamama sorunları gelmektedir. Finansal sorunlar olarak ise nakit para sıkıntısı, piyasadaki durgunluk, kredilerin faiz yüksekliği, kredi bulamama, sermaye yetersizliği olduğu tespit edilmiştir. Söz

konusu pazarlama sorunlar için çözüm önerileri olarak; KOBİ'lere ar-ge, teknoloji transferi ve teknoloji geliştirme konularında desteğin sağlanması gerekmektedir. Haksız rekabetin ortadan kaldırılması için yasal düzenlemelerin yapılması önerilmektedir. KOBİ'lerin finansman sorunları için çözüm üretilmesi, destekleyici düzenlemelerin yapılması, günlük çözümlerin yanında uzun vadeli finansal araçlardan (leasing, factoring ve barter gibi) yararlanılabilmesi becerilerinin geliştirilmesi gerektiği önerilmektedir (Torlak & Uçkun, 2005).

Bilici (2007), "Erzurum Alt Bölgesindeki KOBİ'lerin Mevcut Durumları, Sorunları ve Çözüm Önerileri" başlıklı çalışmada Erzurum, Erzincan ve Bayburt illerinde imalat sektöründe faaliyet gösteren 187 küçük işletme ile anket uygulaması yapmış, elde edilen veriler SPSS programında değerlendirilerek yapılan sınıflandırmada bölge işletmelerinin geleneksel yapıda oldukları, aile işletmeleri olduğu, teşviklerden yararlanamayan, ihracata yönelik üretimin az olduğu ve en önemli sorun olarak ise finansman sorununun yer aldığı tespitinde bulunmuştur. Nilgün Bilici çözüm önerisi olarak işletmelerin teşviklerden yararlanabilmeleri için bürokratik işlemlerin azaltılması, KOBİ'ler ile ilgili sorunlarını giderecek danışmanlık hizmetleri sağlayan birimlerin her ilde oluşturulmasını önermektedir. En önemli sorunlarından olan finansal sorunları için ise düşük sigorta primi ve vergi oranı uygulamasının getirilmesi, ucuz elektrik temini, kredi temin edilmesinde devlet desteğinin sağlanmasını KOBİ'lerin sorunlarının giderilmesinde etkin olacağı görüşünü önermiştir (Bilici, 2007).

2.3 Çalışma Özgünlüğü ve Topluma Olası Katkısı

Bu araştırma Kuzey Kıbrıs'ta faaliyet gösteren esnaf ve zanaatkarlar ile ilgili ilk kapsamlı çalışma olması bakımından önemlidir. Çalışmada KTEZO'na üye esnaf ve

zanaatkârlar ile yapılan yüz yüze mülakatlarda elde edilen sorunlar değerlendirilerek çözüm önerileri sunulmuştur. Mevcut genel sorunların yanında üye esnafın birebir sorunlarını dile getirmesi ve KTEZO'nun üyelerinin yaşadığı sorunları göstermesi bakımından önemli bir çalışmadır.

Kuzey Kıbrıs'ın %99'unu oluşturan (DPÖ, 2017) KOBİ'lerin durumlarının iyileştirilmesi ve desteklenmesi ile yalnızca esnaf ve zanaatkârlar değil, ülke ekonomisini ve toplumun gelir düzeyine olumlu etkisi olacaktır. Mevcut durumun iyileştirilmesi, daha sağlıklı çalışma ortamının yaratılması, girişimciliğin artırılması için küçük esnaf ve zanaatkârların desteklenmesi ve sorunlarının giderilmesine katkı koyacağı düşüncesindeyim.

Bölüm 3

ARAŞTIRMANIN AMACI VE YÖNTEMİ

3.1 Araştırmanın Amacı

Bu çalışmada KTEZO'na üye esnaf ve zanaatkarların profilini çıkarmak, üyelerin ortak paydada öne çıkan sorunlarının tespit edilmesi amaçlanmaktadır. Bu çalışma üç ana bölümden oluşmuştur. Birinci bölümde, Kuzey Kıbrıs'ta esnaf olarak faaliyet gösteren işletmelerin faaliyet alanları, bölgesel, sektörel dağılımı, mali ve istihdam büyüklükleri, yasal yapıları vb. özelliklerinin betimsel analizinin sunulması amaçlanmaktadır. İkinci bölümde ise birinci bölümdeki betimsel analiz bulgularından yola çıkılarak hazırlanan ve uygulanan anket sonucu elde edilen veriler kullanılarak Kuzey Kıbrıs esnafının sorunlarının tespiti yapılacaktır. Üçüncü bölümde bulguların tartışılması, literatürdeki bulgularla karşılaştırılması ve politika üretimi için ana başlıklar altında tasnifi amaçlanmaktadır.

Ekonomilerin bel kemiği sayılan KOBİ'ler Kuzey Kıbrıs ekonomisinin de bel kemiğini oluşturmaktadır. Özellikle, 2016 Genel Sanayi ve İşyerler Sayımı verilerine göre 17,779 işletmenin 16,131 (%90.7) tanesinin 1-10 kişi çalıştıran küçük işletmeler olduğu ve özel sektör istihdamının yaklaşık yarısının (%47.7) bu işletmeler tarafından sağlandığı düşünüldüğünde önemleri daha net anlaşılmaktadır (DPÖ, 2016). Bu küçük işletmelerin %79.4'ü 1-4 kişi çalıştıran, toplam özel sektör istihdamının da yaklaşık üçte birini (%31.8) sağlayan esnaf niteliğindeki işletmelerdir. Bu çalışma bu olgudan yola çıkarak Kuzey Kıbrıs'ta faaliyet gösteren

esnaf ve zanaatkârların sorunlarının tespitini amaçlamıştır. Çalışma bulgularının toplam işletmeler içinde böylesine önemli bir yere sahip esnaf ve zanaatkârların sorunlarının tespiti yoluyla ekonomiye katkılarının devamı ve artması yolunda bir adım olması murad edilmektedir. Yazarın bilgisi dahilinde doğrudan Kuzey Kıbrıs'ta faaliyet gösteren esnaf ve zanaatkârlarla ilgili akademik bir çalışma bulunmamaktadır.

3.2 Araştırmanın Yöntemi

Bu çalışmada KKTC'de faaliyet gösteren, KTEZO'na kayıtlı esnaf ve zanaatkârların tamamı araştırma alanı olarak belirlenmiştir. Araştırmada betimsel karşılaştırmalı analiz ve istatistiki analiz yöntemleri kullanılmıştır. Araştırmada kullanılan veriler KTEZO'ndan elde edilen üye kayıtları ve Genel Sanayi ve İşyerleri Sayımı ikincil verileri ve anket uygulaması ile toplanan birincil verilerdir.

3.2.1 İkincil veriler

Bu analizde KTEZO üye (2014 yılı itibarıyla kayıtlı olan) toplam 4,238 işletmeye ait ikincil veriler kullanılmıştır. İkincil veriler KTEZO üye veri tabanından elde edilmiştir. Bu veriler ile üye olan esnafın;

- Büyüklük
- Bölgesel,
- Sektörel (NACE2, Avrupa Topluluğu Ekonomik Faaliyetlerin İstatistiki Sınıflaması)
- Cinsiyete göre dağılımının

belirlenmesine ilişkin SPSS programından yararlanılarak “ayrıştırma analiz yöntemi”, ile profili çıkarılmıştır.

KTEZO'ndan temin edilen üye veri tabanı SPSS programında ayrıştırma analizinin yapılabilmesi için tekrardan düzenlenerek, cinsiyet ayrımı, NACE2 kodlama

sistemine göre sektör ayrımı, adreslerine bakılarak ilçelere ayrılmış ve çalışma bölgeleri olarak sınıflandırıldıktan sonra üye esnafın profilini belirleme çalışmaları yapılmıştır.

3.2.2 Birincil Veriler: Anket Çalışması

Birincil veriler KTEZO üyelerine uygulanan anket çalışması ile elde edilmiştir. Anket çalışmasında Odaya üye (Nisan 2017 verileri) toplam 4,238 esnaftan 229'una anket uygulanmıştır. Söz konusu üye listesinden elde edilen örneklem gurup ile tüm üyeler hakkında genelleme yapabileceğimiz (tüme varım) bir alt grup oluşturuldu. Oluşturulan alt grubun örnek büyüklüğü, toplam üye sayısının %5'i olarak belirlendi. Olasılığa dayalı örnekleme yöntemlerinden biri olan “*Tabakalı (zümrelere göre) Örnekleme Yöntemi*” kullanılarak, her bölge içerisinde toplam üyelerin cinsiyet ve sektördeki temsiliyet oranı gözetilerek belirlenen sayıda yüz yüze görüşme yöntemi ile anket yapılmıştır. Hazırlanan ankette 44 soru yer almaktadır. Anketin birinci bölümünde; katılımcının demografik bilgileri, ikinci bölümde işletme ile ilgili bilgiler ve üçüncü bölümde ise araştırma konusu olan esnaf ve zanaatkarların sorunlarının tespitine yönelik sorular yer almaktadır. Anket çalışması ile elde edilen verilerin sisteme aktarılması sonrasında ise SPSS programından yararlanılarak “Ayrıştırma Analiz” yöntemleri kullanılarak elde edilen bilgilerin değerlendirilmesi yapılmıştır.

Hazırlanan anket çalışması, Doğu Akdeniz Üniversitesi Bilimsel Araştırma ve Yayın Etiği Kurulu (BAYEK) tarafından araştırmanın yapılması uygun görüldü. Mayıs 2017 tarihinde 10 kişi ile pilot çalışması yapılmıştır. On kişi ile yapılan pilot çalışması sonrasında anket sorularının 3. Bölümünde yer alan 40. soruda küçük bir düzenleme yapılmıştır. Söz konusu soruda devletin verdiği teşvik kredilerinin

isimleri seçenek olarak eklendi ve anket çalışması yapılmaya başlandı. Anket uygulaması iki anketör ile Haziran – Ağustos 2017 tarihleri arasında, beş ayrı bölgede cinsiyet ve sektördeki temsiliyet oranına göre oluşturulan örneklem grubundaki üye esnaf ile yapıldı. Sonrasında ise anket çalışması ile toplanan verilerin bilgisayar ortamına kaydı yapılarak birincil verilerin elde edilmesi için çalışma tamamlanmıştır.

Bölüm 4

ÇALIŞMA BULGULARI VE ANALİZ

Küçük ülkelerin sınırlı ürün ve emek piyasalarına sahip olmaları nedeniyle kendilerine has kısıtları ve kalkınma zorlukları bulunmaktadır. Sınırlı pazar ve emek arzının yanı sıra ölçek avantajından yararlanamamaları nedeniyle üretim ve dış pazarlara ulaşım maliyetleri de yüksek olmaktadır. Bu olgu işletme büyüklüklerini de belirlemektedir. Tipik bir küçük ülke olan Kuzey Kıbrıs Türk Cumhuriyeti'nde (KKTC) ekonominin yaklaşık %99'u mikro, küçük ve orta ölçekli işletmelerden oluşmaktadır. Devlet Planlama Örgütü (DPÖ)'nün –Genel Sanayi ve İşyeri Sayımı- çalışmasında, çalışan sayısı büyüklük grubuna göre 1-5 kişi çalışanı bulunan mikro işletmelerin %79.4'ü, 6-10 kişi çalışanı bulunan küçük işletmelerin ise %11.3 olduğu belirtilmiştir (DPÖ, 2017)

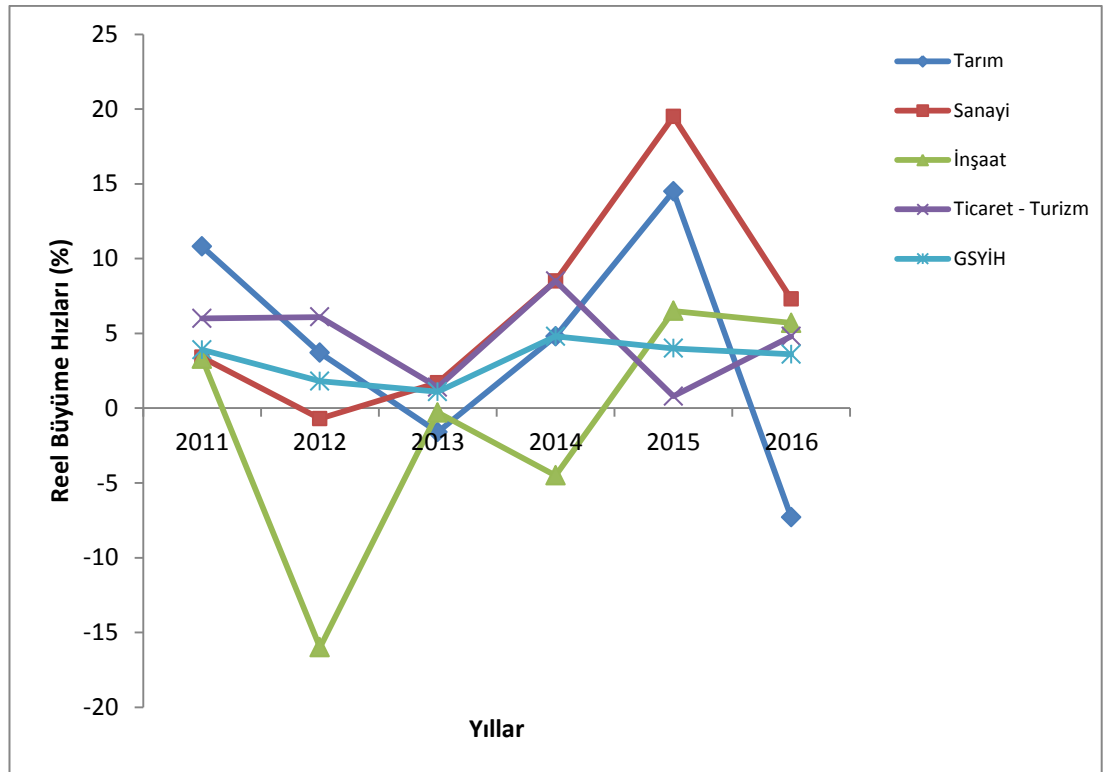
4.1 Kuzey Kıbrıs Ekonomisinin Genel Görünümü

Kuzey Kıbrıs'ın küçük ölçekli pazarı, kısıtlı doğal ve beşeri kaynakları ve ağırlıklı olarak hizmet üretimine dayalı ekonomisi bulunmaktadır. Diğer küçük ülkelerde olduğu gibi Kuzey Kıbrıs ekonomik gelişimi için dış finans, mal ve hizmet pazarlarına büyük ülkelere daha çok ihtiyaç duymaktadır. Ancak diğer küçük ekonomilerden farklı olarak Kıbrıs sorunu nedeniyle KKTC'nin politik olarak tanınmamış bir ülke olması ve yalnızca Türkiye Cumhuriyeti (TC) tarafından tanınması nedeniyle dış pazara erişim zorluğu çekmekte, iş yapabilirlik konusunda zorluklar yaşamakta ve mevcut durum var olan işletmeleri ve piyasaya yatırım yapmak isteyen girişimcileri olumsuz yönde etkilemektedir. Özellikle finansal

piyasalara erişim sorunu yaşanmaktadır. Dış finansman ihtiyacı yalnızca TC tarafından sağlanan yardım ve kredilerle temin edilebilmektedir. Bunun bir sonucu olarak diğer kısıtların yanı sıra işletmeler yüksek finans maliyetleriyle karşı karşıyadır. İşletmeler için finansman maliyetlerinin yüksek olması, rekabet edebilirliklerini olumsuz yönde etkilemektedir. Ayrıca ekonomik gelişim için gerekli uzun vadeli planlamanın bir türlü hayata geçirilememesi, bu yönde kalıcı politikaların oluşturulamamasına mevcut kurumların ve yasaların ihtiyaç duyulan yönde değiştirilememesine neden olarak istikrarlı ve sürdürülebilir kalkınmayı engellemektedir.

Ölçek dezavantajının yanı sıra yukarıda belirtilen sorunlar sınırlı kaynakların etkin kullanılmasını engelleyerek kaynak israfına neden olmaktadır. Bunların başında sermaye ve emek israfı önem arz etmektedir. İşsizliğin yüksek oranda yaşandığı (2016 işsizlik oranı %9.5'tir, (DPÖ, 2017)) Kuzey Kıbrıs'ta emek arzı ve talebi arasındaki uyumsuzluk bir yandan işsizliği artırırken, diğer yandan emek açığı yaratmakta ve başta Türkiye olmak üzere diğer ülkelerden artan oranlarda emek akımına neden olmaktadır. Yabancı iş gücünün emek arz maliyetinin yerli işgücüne göre daha düşük olması, daha düşük ücret ve daha uzun sürelerle çalışmayı kabul etmeleri zaman içinde yabancı işgücünün artmasına ve kayıt dışı emek kullanımına ve işletmeler arasında haksız rekabete neden olmaktadır (Besim & Jenkins, 2006). Kuzey Kıbrıs ekonomisi bakımından kayıt dışı ekonominin büyümesine buna bağlı olarak da sosyal güvenlik fonları ve devletin vergi kaybına uğramasına neden olmaktadır (Besim, Mungan, Gürpınar, & Saydam, 2013)

Kuzey Kıbrıs ekonomisinde gerek siyasi gerekse ekonomik yetersizlik nedeniyle yaşanan istikrarsızlık, işletmeler ve hane halkının yatırım ve tasarruf kararlarını olumsuz etkilemekte, ekonomik büyümede dalgalanmalara neden olmaktadır. Tablo 3’de yıllar itibarıyla (2011-2016) GSYİH, GSMH ve sektörel reel büyüme hızları verilmektedir.



Şekil 1: Sektörlerin Reel Büyüme Hızları

Şekil 1’de görüldüğü gibi hem GSYİH’da hem de sektörlerin büyüme hızlarında önemli dalgalanmalar söz konusudur. Örneğin tarım sektörünün, 2011 yılında 10.8 olan reel büyümesi 2013 yılında -1.6, 2015 yılında 14.5 ve 2016 yılında yine -7.3 şeklinde dalgalanmalar yaşamaktadır. Diğer sektörlerde de benzer dalgalanmalar görülmektedir. Sektörlerdeki reel büyüme hızlarında yaşanan bu dalgalanmalar işletmelerin gerekli fiziki ve beşeri yatırımlardan kaçınmasına neden olmaktadır. Bu da ülkenin ekonomik gelişmesini ve işletme büyüklük ve verimliliklerini ve

istihdamı olumsuz etkilemektedir. Bir ülkenin kalkınması, gelişmesi ve işletmelerinin sağlığı için ekonomik istikrar önemli bir faktördür.

Kuzey Kıbrıs'ta faaliyet gösteren işletmelerin yaklaşık %99'u küçük ölçekli işletmelerden oluşmaktadır. Tablo 4'de 2015 yılı itibarıyla sektörel bazda işletme sayıları verilmektedir.

Aşağıda (Tablo 3'de) yer verilen işletmelerin sektörel yüzde dağılımına bakıldığında, toplam işletmelerin yaklaşık üçte ikisinin (%58.51) üç hizmet sektöründe faaliyet gösterdikleri görülmektedir. Toptan ve Perakende Ticaret sektörü toplamda ve tüm ilçelerde işletme sayısı bakımından başı çekmektedir. Lefkoşa İlçesi hariç Konaklama ve Yiyecek Hizmeti Faaliyetleri ikinci sırada yer alırken Diğer Hizmet Faaliyetleri başlığı altında berber, kuaför ve güzellik salonlarının yer aldığı işyerleri toplamda ve Lefkoşa ve Girne İlçeleri hariç diğer üç ilçede üçüncü sırada gelmektedir. Lefkoşa'da Konaklama ve Yiyecek Hizmeti Faaliyetleri üçüncü sırada yer alırken ikinci sırada Mesleki, Bilimsel ve Teknik Faaliyetler gelmektedir. Girne'de ise üçüncü sırada Finans ve Sigorta Faaliyetleri yer almaktadır. İşyerlerinin yoğunlaştığı bu sektörler dışında en çok işyerinin bulunduğu sektörler ise Mesleki, Bilimsel ve Teknik Faaliyetler, İmalat, Finans ve Sigorta Faaliyetleri ve İnşaat sektörleri sayılabilir.

Tablo 3: İlçelere ve Sektörlere Göre İşyeri Sayıları ve Yüzde Dağılımı (2015)

Sektörler	Kuzey Kıbrıs Geneli		İlçelere Göre İşyeri dağılımı									
	Toplam		Lefkoşa		G.Mağusa		Girne		Güzelyurt		İskele	
	İşyeri Sayısı	Yüzde dağılım	İşyeri Sayısı	Yüzde dağılım	İşyeri Sayısı	Yüzde dağılım	İşyeri Sayısı	Yüzde dağılım	İşyeri Sayısı	Yüzde dağılım	İşyeri Sayısı	Yüzde dağılım
Toplam	19979	100.00	8134	100.00	4744	100.00	4523	100.00	1552	100.00	1026	100.00
B-Madencilik ve Taşocakçılığı	29	0.15	22	0.27		0.00	6	0.13	1	0.06	0	0.00
C-İmalat	1547	7.74	737	9.06	367	7.74	249	5.51	129	8.31	65	6.34
D-Elektrik, Gaz, Buhar ve İklimleme	6	0.03	2	0.02		0.00	3	0.07	0	0.00	1	0.10
E-Su Temini; Kanalizasyon, Atık Yönetimi	73	0.37	36	0.44	17	0.36	11	0.24	4	0.26	5	0.49
F-İnşaat	1135	5.68	513	6.31	193	4.07	353	7.80	22	1.42	54	5.26
G-Toptan ve Perakende Ticaret	7527	37.67	3134	38.53	1785	37.63	1603	35.44	660	42.53	345	33.63
H-Ulaştırma ve Depolama	871	4.36	238	2.93	303	6.39	146	3.23	108	6.96	76	7.41
I-Konaklama ve Yiyecek Hizmeti Faaliyetleri	2464	12.33	752	9.25	557	11.74	733	16.21	230	14.82	192	18.71
J-Bilgi ve İletişim	273	1.37	141	1.73	44	0.93	65	1.44	18	1.16	5	0.49
K-Finans ve Sigorta Faaliyetleri	1272	6.37	416	5.11	339	7.15	365	8.07	57	3.67	95	9.26
M-Mesleki, Bilimsel ve Teknik Faaliyetleri	1552	7.77	850	10.45	321	6.77	285	6.30	61	3.93	35	3.41
N-İdari ve Destek Hizmet Faaliyetleri	422	2.11	141	1.73	76	1.60	166	3.67	21	1.35	18	1.75
O-Kamu Yönetimi ve Savunma	13	0.07	5	0.06	6	0.13	1	0.02	0	0.00	1	0.10
P-Eğitim	238	1.19	113	1.39	66	1.39	41	0.91	14	0.90	4	0.39
Q-İnsan Sağlığı ve Sosyal Hizmetleri	622	3.11	342	4.20	124	2.61	89	1.97	51	3.29	16	1.56
R-Kültür, Sanat, Eğlence, Dinlenme	232	1.16	76	0.93	60	1.26	65	1.44	12	0.77	19	1.85
S-Diğer Hizmet Faaliyetleri	1701	8.51	614	7.55	486	10.24	342	7.56	164	10.57	95	9.26
Uluslararası Örgütler	2	0.01	2	0.02	0	0.00	0	0.00	0	0.00	0	0.00

Kaynak: Devlet Planlama Örgütü, 2015 Genel Sanayi ve İşyerleri Sayımı Ön Rapor (2016). <http://devplan.org/Anketler/genel%20sanayii-2016.pdf>.

Geriye kalan sektörlerdeki işyerleri sayısı yüzde birin altındadır. Üç sektör dışında (Ulaştırma ve Depolama, İdari ve Destek Hizmet Faaliyetleri ve Kamu Yönetimi ve Savunma) diğer tüm sektörlerdeki işyeri sayıları en çok Lefkoşa ilçesinde bulunmaktadır. Bunun nedeni olarak da Lefkoşa'nın başkent olması, Lefkoşa'nın adanın merkezinde olması, kaynaklara erişim kolaylığı yanında en yüksek nüfusa sahip ilçe olarak müşteri potansiyeli en yüksek olması gösterilebilir.

Tablo 4'de DPÖ verilerine göre işyerlerinin sektörel ve çalışan sayısına göre yüzde dağılımı verilmektedir. En çok işyeri bulunan Toptan ve Perakende Ticaret sektörü en çok istihdam yaratan sektör konumundadır. Toplam özel sektör istihdamının yaklaşık dörtte biri (%24.78) bu sektör tarafından yaratılmaktadır. İkinci sırada %13.87 payı ile Konaklama ve Yiyecek Hizmeti Faaliyetleri sektörü ve üçüncü sırada ise %10.99'luk payı ile Finans ve Sigorta Faaliyetleri gelmektedir. Hâlbuki bu sektör toplam işyeri sayısı bakımından ilk üç sırada yer almamaktadır. Bu da bu sektörde faaliyet gösteren işletmelerin göreceli olarak daha büyük işletmeler olduğunu göstermektedir. Aynı şekilde %10.84 istihdam payı ile İmalat ve %9.21 payı ile İnşaat sektörlerinde de göreceli daha büyük işletmelerin var olduğu düşünülebilir.

Tablo 4: İşyerlerinin Sektörel Dağılımı (NACE2)

Sektör	Girişim Sayısı	İşletme sayısına göre % dağılımı	Çalışan Sayısı	Çalışan Sayısına göre % dağılımı
B-Madencilik ve Taşocakçılığı	23	0.13	332	0.34
C-İmalat	1,306	7.35	10,485	10.84
D-Elektrik, Gaz, Buhar ve İklimleme	6	0.03	319	0.33
E-Su Temini; Kanalizasyon, Atık Yönetimi	74	0.42	182	0.19
F-İnşaat	1,135	6.38	8,906	9.21
G-Toptan ve Perakende Ticaret	6,599	37.12	23,960	24.78
H-Ulaştırma ve Depolama	811	4.56	3,681	3.81
I-Konaklama ve Yiyecek Hizmeti Faaliyetleri	2,281	12.83	13,412	13.87
J-Bilgi ve İletişim	246	1.38	2,067	2.14
K-Finans ve Sigorta Faaliyetleri	1,082	6.09	10,626	10.99
M-Mesleki, Bilimsel ve Teknik Faaliyetleri	1,540	8.66	3,707	3.83
N-İdari ve Destek Hizmet Faaliyetleri	391	2.20	2,812	2.91
O-Kamu Yönetimi ve Savunma	12	0.07	849	0.88
P-Eğitim	235	1.32	6,078	6.28
Q-İnsan Sağlığı ve Sosyal Hizmetleri	621	3.49	2,155	2.23
R-Kültür, Sanat, Eğlence, Dinlenme	188	1.06	3,338	2.45
S-Diğer Hizmet Faaliyetleri	1,229	6.91	3,801	3.93
Toplam	17,779	100	96,710	100

NACE2 (Avrupa Topluluğu Ekonomik Faaliyetlerin İstatistiki Sınıflandırması)

Kaynak: Devlet Planlama Örgütü, Genel Sanayi ve İşyeri Sayımı (2015), S. 13.

4.2 Kıbrıs Türk Esnaf ve Zanaatkarlar Odası

KKTC Meclisinin 3 Aralık 1993 tarihli oturumunda Kıbrıs Türk Esnaf ve Zanaatkarlar Odası Yasası³ ve 21 Mayıs 2001 tarihinde KTEZO (Değişiklik) Yasası Anayasanın 94(1) maddesi gereğince resmi gazetede yayımlanarak yürürlüğe girmiştir. KKTC’de var olan esnaf ve zanaatkar birlikleri (Debbağlar, kunduracılar, terziler, çiftçiler, hayvancılar vb.) 1993 yılında yürürlüğe giren yasa ile bir araya

³ Bakınız; http://www.ktezo.org/images/stories/acts/KTEZO_1.pdf

gelmiş, KTEZO çatışı altında toplanarak güç birliği oluşturmuş ve bir personelden oluşan profesyonel kadrosuyla çalışmaya başlamışlardır. 1999 yılındaki bankalar krizi döneminde Oda, çalışmalarını artırmış krizi aşmaya yönelik politika önerileriyle kamuoyunda seslerini duyurmaya başlamışlardır. Bu süreçte Oda'nın görünürlülüğü artmış ve kurumsal yapısı güçlenmeye başlamıştır. Oda öncülüğünde farklı sektörlerdeki esnaf ve zanaatkârların birlikler şeklinde örgütlenmeleri artmış ve Oda'ya üye olmaya başlamışlardır. Bugün ise 20'den fazla sektörde faaliyet gösteren esnaf ve zanaatkârlar, sektörel ve bölgesel birliklerini oluşturarak genel kurullarını yapabilecek noktaya gelmişlerdir. 2004–2010 yılları KTEZO'nun kurumsallığını ve profesyonel kadrosunu artırma ve atılım yapma dönemi olarak isimlendirilebilir.

Bu süreçte Oda örgütlenme ve kurumsallaşma çalışmalarının yanı sıra; Sanayi sitesinin yapımı, çıraklık okulunun hayata geçirilmesi, AB Proje çalışmaları, Esnaf gazetesi, kooperatifleşme ve yasal zeminin güçlendirilmesi çalışmalarında bulunmuştur.

KTEZO'sı birinci amacını esnaf ve zanaatkârların haklarını korumak ve sorunlarına çözüm üretmek olarak belirlemiştir. Bir kitle örgütü olan KTEZO esnaf ve zanaatkârların haklarını korumaya ve sorunlarına çözüm bulmaya yönelik çalışmalarında toplum yararına kalıcı sistemler kurmayı ve bu sistemlerin sağlıklı işlemesine yönelik projeleri hayata geçirmeyi de misyon edindiğini öne sürmektedir. Bu amaca yönelik projelerden biri olarak Esnaf ve Zanaatkârlar Sanayi Sitesi projesini üreterek hayata geçirmiştir. 2007 yılında temelleri atılan Sanayi sitesi projesi, öncesinde sanayi sitesi kooperatifi olarak düşünülmüş fakat sonrasında hak sahiplerinin doğrudan katkıları ile sanayi sitesine dönüşmüştür. İşyerleri için gerekli

altyapı yatırımlarının yanı sıra Çıraklık ve Yetişkin Eğitim Merkezi'nin de yer aldığı projenin 1. etabı idari bina ve derslikler ile birlikte öngörüldüğü gibi 2009 yılında tamamlanarak hayata geçirilmiştir. Sanayi sitesinin 2. etabında ise diğer binaların yapımı, ekonomik krizden dolayı 2013 yılında tamamlanabilmiştir. Proje bir yandan esnaf ve zanaatkarların kalifiye eleman bulamama sorununa çözüm üretirken diğer yandan topluma daha kaliteli hizmet sunmasına olanak sağlaması ve emek arz ve talebi arasındaki uyumsuzluğa kalıcı ve sürdürülebilir bir mekanizma sunması bakımından önemlidir.

KTEZO 1988 yılında çıkarılan Çıraklık ve Mesleki Eğitim Yasası'nın⁴ 2007 yılında tadil edilmesini sağlayarak meslekleri sertifikalandırma çalışmalarına başlamıştır. Bu çalışmaların Avrupa Birliği tarafından finanse edilmesi sağlanmış ve mesleki sertifikalandırma çalışmalarının yanı sıra, Oda'nın Çıraklık ve Yetişkin Eğitim Merkezinin de eğitime başlaması sağlanmıştır. Çıraklık ve Yetişkin Eğitim Merkezi 2009 yılında KKTC Milli Eğitim ve Kültür Bakanlığı ile imzalanan protokolle öğretmenlerin görevlendirilmesi gerçekleştirilmiş ve eğitim merkezi 2010 yılında eğitim-öğretime başlamıştır. Çıraklık ve Yetişkin Eğitim Merkezi'nde haftanın bir günü teorik eğitim verilmekte, diğer günlerde ise işyerinde işbaşı eğitim modeli uygulanmaktadır. Eğitimler her ne kadar mesleki alanda verilmekteyse de, Türkçe, Matematik ve İngilizce dersleri de temel dersler olarak program müfredatında yer almaktadır. Öğrencilere teorik derslerin yanı sıra, işyerinde işbaşı eğitim modeli uygulamasında, ustalık belgesine sahip iş yerlerinde bire bir uygulamalı eğitim verilmektedir. Çıraklık ve yetişkin eğitim merkezi, 7 yılda 500 mezun vermiş, 1000 üzerinde öğrencisi ile çalışmalarını

⁴ Bakınız http://www.ktezo.org/images/stories/acts/KKTC_2.pdf

sürdürmektedir. Mesleki ve teknik eğitimde başarılı olan öğrencilere önce kalfalık ve devamında ise ustalık belgesi verilmektedir. Ayrıca 4 yıl mesleğini yapan kişiler eğitim almadan doğrudan ustalık sınavına girebilmektedir. Odanın amacı ise sektörlerin emek ihtiyacı doğrultusunda nitelikli iş gücünü oluşturmak ve kendi istihdamını sağlamanın yanı sıra istihdam ve katma değer yaratan, sosyal sorumluluklarını yerine getiren bir esnaf kitlesini oluşturmaktır. 28/1988 Sayılı Çıraklık ve Meslek Eğitimi Yasası 28(1) maddesine⁵ göre mesleki ehliyeti olmayan (ustalık belgesi olmayan) kişiler işyeri açamaz, işyeri açabilmeleri için yanlarında çalışan en az bir kişinin ustalık belgesine sahip olması gerekmektedir Söz konusu yasa ile işyeri açılması konusunda önemli bir düzenleme getirilmiştir. KTEZO'sı koordinatörü Hürrem Tulga'ya göre Çıraklık ve Yetişkin Eğitim Merkezi nin ilk önemli başarısı, toplumsal anlamda ilk açılımıdır ve Oda'nın görünürlüğünü artırmada önemli bir rol oynamıştır (Tulga, 2017).

Odanın dahil olduğu diğer projeler ise mesleki eğitimin yapılandırılması, kooperatifleşme ve üretim kooperatiflerinin kurulması projeleri 2015 yılından başlatılmış ve halen sürmekte olan projelerdir.

Oda'nın kurumsallaşma çalışmaları Avrupa Birliği *Yerel Paydaşların Kapasitesinin ve Özel Sektörünün Rekabet Edebilirliğinin Geliştirilmesi Teknik Destek Programı* (Technical Assistance to Build the Capacity of Local Stakeholders (Including BSOs) and Enhance the Competitiveness of the Private Sector TAPS) Projesi kapsamında sürmektedir. Yine TAPS Projesi altında, Mehmetçik ile Büyükkonuk köylerinin pilot

⁵ Bakınız, http://www.ktezo.org/images/stories/acts/KKTC_2.pdf.

bölge olarak seçildiği yerel ürünlerin kooperatifler çatısı altında üretilmesi ve pazarlanması çalışmaları devam etmektedir.

Odanın dahil olduğu diğer bir proje ise; yine AB tarafından finanse edilen Mesleki Eğitim ve Öğretim ve Aktif Emek Piyasası Politikaları (Vocational Education and Training and Active Labor Market Measures: VETLAM II) Projesidir. VETLAM II projesinde Yönetim Kurulu düzeyinde temsil edilen Oda ile KKTC Milli Eğitim Bakanlığı Mesleki Teknik Öğretim Dairesi, Kuzey Kıbrıs'ta mesleki eğitim sistemi, hayat boyu öğrenme ve aktif işgücü piyasasının geliştirilmesi amaçlanmaktadır. Projelerin yanı sıra Oda Avrupa Birliği, UNOPS, USAID, TC Lefkoşa Büyükelçiliği ve Türkiye'nin çeşitli illerindeki Esnaf ve Zanaatkarlar Odası Birlikleri ile ortak çalışmalar yapmakta ve işbirliği protokolleri imzalayarak kurumsal yapısını güçlendirmektedir (KTEZO, 2017).

KTEZO 2000 yılından itibaren *KTEZO Üretim* isimli üç ayda bir yayınlanan esnaf gazetesini çıkarmaktadır. KTEZO Üretim gazetesini ile üyeler arasında haberleşme ve iletişime katkı sağlamanın yanı sıra KTEZO faaliyetlerinin esnaf ve zanaatkarlar ve toplumla paylaşılması hedeflenmektedir.

Sanayi sitesi ve Çıraklık ve Yetişkin Eğitim Merkezi'nin yanı sıra KTEZO'sunun üyelerine yönelik kurduğu kooperatif, ticaret yapacak ve kredi verecek yapıda kurulmuş olup hizmet vermeye başlamıştır.

Oda, ayrıca Oda'nın işlevselliğini artırmak için yasal zeminin güçlendirilmesine yönelik çalışmalar yapmaktadır. 1993 yılında çıkarılan Kıbrıs Türk Esnaf ve

Zanaatkârlar Odası Yasası'nda KTEZO'na üye olma zorunluluğuna yer verilmiş ancak Oda'nın düzenleme ve denetim yapma yetkisi eksik bırakılmış, mesleki standartların oluşturulması öngörülmemiştir. Ayrıca geçen zaman içinde yaşanan değişimler nedeniyle yasadaki esnaf ve zanaatkâr tanımı yetersiz kalmıştır. Oda bu eksikliklerin giderilmesine yönelik yasa çalışması başlatarak taslak bir yasa tasarısı hazırlamıştır. Hazırlanan yasa tasarısında esnaf ve zanaatkârın tanımı yeniden yapılmış olup, esnaf ve zanaatkârlar arasında tacir, sanayici ve üretici ayrımı yapılmıştır. İthalât yapma durumunda olan bazı esnaf ve zanaatkârların, ithalat yapabilmek için Kıbrıs Türk Sanayi Odasına üye olma zorunluluğunu kaldırılıp, KTEZO'nun bypass edilmesinin önüne geçilerek tüm esnaf ve zanaatkârların aynı Oda altında örgütlenmesine olanak sağlayacağı düşünülmektedir (Tulga, 2017). KT Sanayi Odası'nın denetleme yetkisi ve üyelerinin ithalât yapma, stopaj muafiyeti hakkı varken, KTEZO'sı denetleme yetkisinin ve üyelerinin ithalât yapma, stopaj muafiyeti hakkı olmaması Oda'nın kurumsallaşmasını engellemektedir. Yürürlükteki yasada Oda üyesi olan esnaf ve zanaatkârlardan sadece imalât sektöründekilere hammadde ithalâtı için izin verilmektedir. Diğer sektörler, örneğin makinist ve diğer hizmet sektörlerindeki esnaf ithalât yapmamaktadır. Tadil edilen yeni yasa tasarısı ile bu sorunlara çözüm üretilmesi amaçlanmaktadır.

Oda, kurumsallaşmanın ve tüketici haklarının ve rekabet edebilirliğin geliştirilerek topluma hizmet etmenin bir ön koşulu olarak gördükleri meslek standartlarının oluşturulması konusunda da mevcut yasanın revize edilmesinin önemli olduğunu öne sürmektedir. Meslek standartlarının oluşturulması, belirlenen standartları sağlamayanların işyeri açmasını engelleyecektir. Aynı zamanda hizmet kalitesini yükselterek rekabet edebilirliği ve tüketici haklarını geliştirecektir. Mevcut yasadaki

boşluk nedeniyle yetkili merciler işyeri açma talebinde bulunan kişilere herhangi bir değerlendirme yapmadan (işyeri yeterliliği, işyeri donanımı, geçmişi ve birikim değerlendirmesi yapılmadan) işyeri açma izni verilmektedir. Bunun sonucunda çok sayıda kısa süreli yaşayabilen işletmeler kuruluyor ve tüketici hakları da göz ardı edilmiş oluyor. Bu konular üzerinde KTEZO'sı AB ve KKTC Milli Eğitim Bakanlığı ile birlikte çalışmakta ve pek çok mesleki alanda standart çalışmaları tamamlanmış durumdadır. Ayrıca yeni yasa tasarısında esnaf ve zanaatkârların işyeri açarken ilgili alanda denetimlerinin yapılabilmesi konusunda düzenleme maddesi yer almaktadır.

Sonuç olarak KTEZO birçok işyerinin işgücü ihtiyacını karşılamakta, kayıtdışılığı, standartları ve meslek ehliyetlerini takip etmektedir. Özellikle ustalık belgelerine denetim yapan tek kurumdur (Tulga, 2017).

Yukarıda KTEZO'nun kuruluşundan bu yana kurumsallaşma ve topluma hizmet bağlamında hayata geçirdiği ve geçirmekte olduğu faaliyetleri özetlenmiştir. Oda'nın internet sayfasında Oda'nın faaliyetlerinin arkasındaki amaç aşağıdaki cümlelerle aktarılmaktadır.

KTEZO, mesleklerin ve işletmelerin kalite ve standartlarının yükseltilmesi, iş ve rekabet koşullarının herkes için eşit kılınması ve üyelerinin haklarını korunması için mücadele etmektedir. Yasal ve idari düzenlemelerin üyelerinin ve toplumun çıkarları doğrultusunda yapılması konusunda çalışmakta, bölgesel örgütlenmelerle esnaf ve zanaatkârların yerel sorunlarının da çözülmesi için uğraş vermektedir. AB normları çerçevesinde tüketim ve üretim standartlar ve prosedürlerinin ülkemiz için de geçerli olması için çaba harcamakta, meslek eğitimi yolu ile nitelikli yerli elemanların işgücüne katılımını arttırmak için çalışmalar yapmayı misyon edinmiştir (KTEZO, 2017).

4.2.1 KTEZO Üye Esnaf ve Zanaatkârlara Genel Bakış

KTEZO Üyeleri tüm mesleki kriterlere ve yasal yükümlülüklere uygun olan esnaf ve zanaatkârlardan oluşmaktadır. KTEZO'nun Nisan 2017 verilerine göre faaliyetini sürdürmekte olan üye sayısı toplamı 4,238 olarak belirlenmiştir. Aktif faaliyette olan üyelerini NACE2 kodlama sistemi ile sektöre ve cinsiyete göre sınıflandırdığımızda Tablo 5'deki bilgileri elde etmekteyiz.

NACE2 Kodlama sistemi, Avrupa Birliği İstatistik Ofisi EUROSTAT tarafından türetilmiş, tüm ekonomik faaliyetlerin uluslararası standart sanayi sınıflaması temel alınarak yapılmıştır. Avrupa Birliğinin tüm üye ülkeleri tarafından faaliyetlerin sınıflandırılmasında kullanılmaktadır (TUIK, 2017).

Aşağıda ana başlıkları verilen NACE2 Kodlama sistemi. A'dan U'ya kadar 21 ana başlıkta sınıflandırılmıştır:

- A Tarım, Ormancılık ve Balıkçılık
- B Madencilik ve Taş Ocakçılığı
- C İmalat
- D Elektrik, Gaz, Buhar ve İklimlendirme Üretimi ve Dağıtımı
- E Su Temini; Kanalizasyon, Atık Yönetimi ve İyileştirme Faaliyetleri
- F İnşaat
- G Toptan ve Perakende Ticaret; Motorlu Taşıtların ve Motosikletlerin Onarımı
- H Ulaştırma ve Depolama
- I Konaklama ve Yiyecek Hizmeti Faaliyetleri

- J Bilgi ve İletişim
- K Finans ve Sigorta Faaliyetleri
- L Gayrimenkul Faaliyetleri
- M Mesleki, Bilimsel ve Teknik Faaliyetler
- N İdari ve Destek Hizmet Faaliyetleri
- O Kamu Yönetimi ve Savunma; Zorunlu Sosyal Güvenlik
- P Eğitim
- Q İnsan Sağlığı ve Sosyal Hizmet Faaliyetleri
- R Kültür, Sanat Eğlence, Dinlence ve Sport
- S Diğer Hizmet Faaliyetleri
- T Hanehalklarının İşverenler Olarak Faaliyetleri; Hanehalkları Tarafından Kendi Kullanımlarına Yönelik Olarak Ayrım Yapılmamış Mal ve Üretim Faaliyetleri
- U Uluslararası Örgütler ve Temsilciliklerinin Faaliyetleri

KTEZO üyelerinin NACE2 kodlama sistemine göre Tablo 5'deki sektör dağılımında en fazla %32 oranı ile "Toptan ve Perakende Ticaret; (Motorlu Taşıtların ve Motosikletlerin Onarımı)" yer almaktadır. %15 ile %10 aralığında sırası ile "Konaklama ve Yiyecek Hizmeti Faaliyetleri", "Diğer Hizmet Faaliyetleri", "İnşaat" ve "İmalat" sektörü gelmektedir. Bunların toplamı sektör dağılımının %84.60'ını oluşturmaktadır. Geriye kalan %15.40 oranındaki sektör dağılımında ise %4.20'si "İnsan Sağlığı ve Sosyal Hizmet Faaliyetleri", %2 "Kültür Sanat Eğlence, Dinlence ve Spor Faaliyetleri" ve %1.70 altında kalan diğer sektör faaliyetleri yer almaktadır.

Tablo 5: KTEZO Üye Esnafının Sektör ve Cinsiyete Göre Dağılımı

NACE2	Sektörlerin Dağılımı (%)	Kadın Üyelerin Toplam Üyelere Oranı (%)	Kadın-Erkek Oranı (%)
A -Tarım Ormancılık ve Balıkçılık	0.20		
C -İmalat	10.60	3.03	39.47
F -İnşaat	12.40	0.71	5.98
G -Toptan ve Perakende Ticaret; Motorlu Taşıtların ve Motosikletlerin Onarımı	32.00	10.99	52.38
H -Ulaştırma ve Depolama	1.50		
I -Konaklama ve Yiyecek Hizmeti Faaliyetleri	15.60	5.08	48.57
J -Bilgi ve İletişim	0.10		
K -Finans ve Sigorta Faaliyetleri	0.40		
L -Gayrimenkul Faaliyetleri	0.10		
M -Mesleki, Bilimsel ve Teknik Faaliyetler	3.50		
N -İdari ve Destek Hizmet Faaliyetleri	1.70		
O -Kamu Yönetimi ve Savunma; Zorunlu Sosyal Güvenlik	0.00		
P -Eğitim	1.60		
Q -İnsan Sağlığı ve Sosyal Hizmet Faaliyetleri	4.20		
R -Kültür Sanat Eğlence, Dinlenme ve Spor	2.00		
S -Diğer Hizmet Faaliyetleri	14.00	6.76	93.07
Toplam	100.00	32.45	48.06

NACE2 (Avrupa Topluluğu Ekonomik Faaliyetlerin İstatistiki Sınıflaması)

Kaynak: KTEZO'sı üye verileri (Nisan 2017).

Üye esnafın sektöre göre dağılımındaki kadın üyelerin genel toplama oranı %32.46 olup, kadın-erkek (%)genel toplama oranı, %48.06 olup, her 100 erkeğe karşılık 48.06 kadın esnafın yer aldığını görmekteyiz. Kadınların en çok faaliyette bulunduğu sektörler ise %93.14 ile “Diğer Hizmet Faaliyetleri”, %52.38 ile “Toptan ve Perakende Ticaret”, %48.57 ile “Konaklama ve Yiyecek Hizmeti Faaliyetleri”, %39.47 ile “İmalat” ve %5.98 ile “İnşaat” sektörü gelmektedir.

Tablo 6: KTEZO Üye Esnafın İlçelere ve Cinsiyete Göre Dağılımı

İlçe	Üyelerin İlçelere Göre Dağılımı (%)	Kadın Üyelerin Toplam Üyelere Oranı (%)	Kadın-Erkek Oranı (%)
Lefkoşa	41.50	13.35	47.48
Girne	25.10	7.94	46.15
Gazimağusa	23.90	7.78	48.31
Güzelyurt - Lefke	4.70	1.68	56.35
İskele - Karpaz	4.80	1.70	54.14
Toplam	100.00	32.45	48.04

Kaynak: KTEZO'sı üye verileri (Nisan 2017).

Tablo 6'da KTEZO üye esnaf ve zanaatkârların ilçelere göre dağılımında, birinci sırada başkent Lefkoşa (%41.50) yer almaktadır. Adanın ortasında bulunan Lefkoşa Kıbrıs'ın en kalabalık kentidir. Lefkoşa'nın en önemli sanayi, ticaret ve ulaşım merkezi olması nedeniyle birçok iş alanı merkezde yer almaktadır. İkinci sırada yer alan Girne (%25.10) ile üçüncü sırada yer alan Gazimağusa (%23.90) ilçeleri arasında çok büyük fark olmamakla birlikte, İskele-Karpaz (%4.80) ve Güzelyurt-Lefke (4.70) bölgelerinde faaliyet gösteren üye esnaf yok denecek kadar az oranda görülmektedir.

KTEZO kadın üyelerin toplam üyelere oranı en fazla %13.35 ile Lefkoşa ilçesinde olup, ilçelerdeki Oda üyelerinin kadın ve erkek oranlarında ise %56.35 ile Güzelyurt-Lefke bölgesinde görülmekte, her 100 erkeğe karşılık 56.35 kadın esnaf yer almaktadır. Yine az bir fark ile İskele-Karpaz'da kadın-erkek oranı %54.14 görülmektedir. İlçelere göre KTEZO üye esnaf dağılımının en az olduğu iki ilçede de kadın-erkek oranının daha yüksek oranda görülmesi o bölgede yaşayan kadınların yaşamlarını sürdürebilmek için kendi iş imkânlarını yaratarak gelir elde etme çabalarından kaynaklanmakta olduğunu söyleyebiliriz.

Tablo 7: KTEZO Üye Esnafın İşyeri Bölgesi ve Cinsiyete Göre Dağılımı

İşyeri Bölgesi	Üyelerin Bölgelere Göre Dağılımı (%)	Kadın Üyelerin Toplam Üyelere Oranı (%)	Kadın-Erkek Oranı (%)
Büyük Sanayi Bölgesi	0.70	0.09	15.38
Sanayi Bölgesi	4.40	0.85	24.00
Küçük Sanayi Bölgesi	1.00	0.14	16.67
Diğer	93.90	31.37	50.17
Toplam	100.00	32.45	48.06

Kaynak: KTEZO'sı üye verileri (Nisan 2017).

KTEZO üye esnaf Tablo 7’de verilen işyeri bölgesi dağılımında %93.90 oranındaki üye esnafın sanayi bölgesi dışında yer aldığını görmekteyiz. Buna bağlı olarak da sanayi bölgesi dışında yer alan sektörlerin kadın–erkek oranı dağılımında her 100 erkeğe karşılık 50 kadın çalışan olduğunu görüyoruz.

KTEZO Üye esnafın bölgelere göre sektörel dağılımı Tablo 8’de verilmiştir. Beş ilimizde de en çok “Toptan ve Perakende Ticaret” faaliyeti yer almaktadır. Tablo 5’de verilen sektörel dağılıma göre bölgesel dağılımda da en çok “Toptan ve Perakende Ticaret”, “Konaklama ve Yiyecek Hizmeti Faaliyetleri”, “Diğer Hizmet Faaliyetleri”, “İnşaat” ve “İmalat” faaliyetlerinin paralel oranda olduğu görülmektedir.

Tablo 8: KTEZO Üye Esnafın Bölgelere Göre Sektörel Dağılımı

NACE2	İLÇELER (%)					Toplam (%)
	Lefkoşa	Girne	G.Mağusa	Güzelyurt Lefke	İskele Karpaz	
A (Tarım Ormancılık ve Balıkçılık)	-	0.20	-	-	-	0.20
C (İmalat)	3.90	2.20	3.00	0.70	0.80	10.60
F (İnşaat)	5.40	3.40	2.60	0.40	0.60	12.40
G (Toptan ve Perakende Ticaret; Motorlu Taşıtların ve Motosikletlerin Onarımı)	11.20	7.40	9.40	2.00	1.90	32.00
H (Ulaştırma ve Depolama)	0.30	0.40	0.70	-	-	1.40
I (Konaklama ve Yiyecek Hizmeti Faaliyetleri)	8.80	3.80	1.90	0.50	0.50	15.50
J (Bilgi ve İletişim)	0.10	-	-	-	-	0.10
K (Finans ve Sigorta Faaliyetleri)	0.30	-	0.20	-	-	0.50
L (Gayrimenkul Faaliyetleri)	-	-	0.10	-	-	0.10
M (Mesleki. Bilimsel ve Teknik Faaliyetler)	1.50	0.80	0.90	-	0.20	3.50
N (İdari ve Destek Hizmet Faaliyetleri)	0.40	0.70	0.40%	-	0.10%	1.70%
O (Kamu Yönetimi ve Savunma; Zorunlu Sosyal Güvenlik)	-	-	-	-	-	-
P (Eğitim)	0.80	0.30	0.40	-	-	1.60
Q (İnsan Sağlığı ve Sosyal Hizmet Faaliyetleri)	1.90	1.60	0.60	0.10	0.10	4.20
R (Kültür Sanat Eğlence. Dinlenme ve Spor)	1.00	0.30	0.40	0.20	0.20	2.00
S (Diğer Hizmet Faaliyetleri)	5.80	4.00	3.20	0.70	0.40	14.00
Toplam	41.40	25.10	24.00	4.70	4.80	100.00

Kaynak: KTEZO'sı üye verileri (Nisan 2017).

4.2.2 KTEZO Üye Esnafın En Çok Yer Aldığı Sektör Faaliyetleri

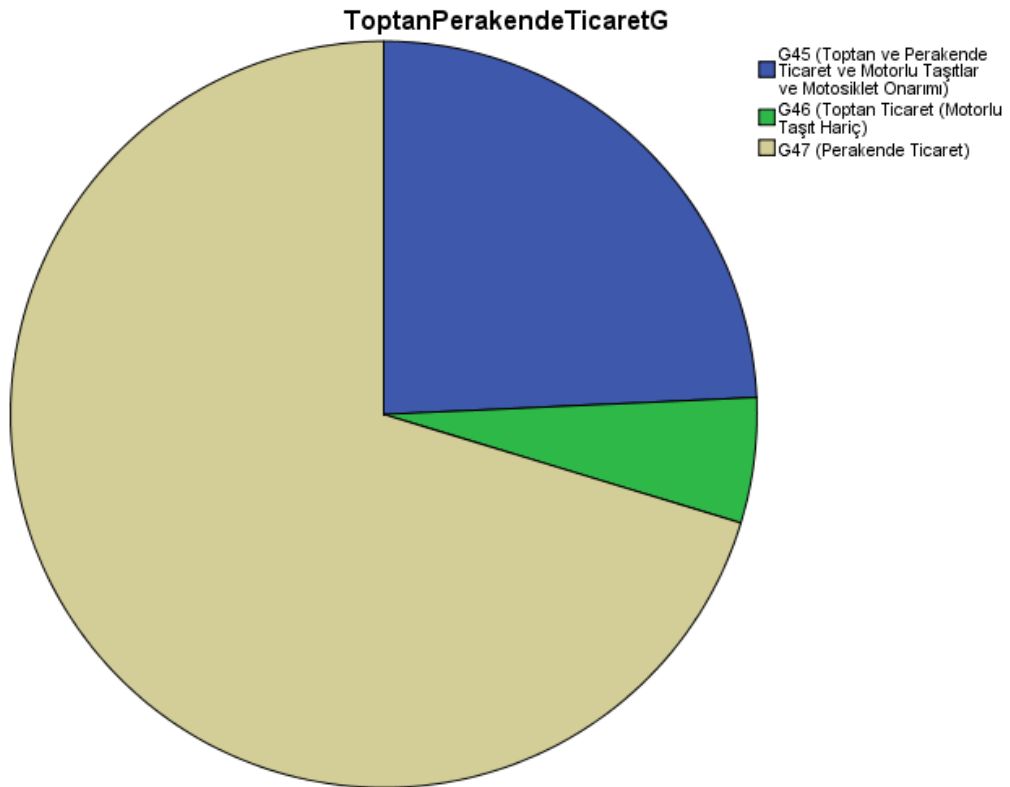
KTEZO üye esnaf ve zanaatkârların en çok yer aldığı sektörlerin dağılımına NACE2 kodlama sisteminin alt başlıklar ile ayrıntılı olarak sınıflandırdığımızda daha ayrıntılı sektör dağılımlarını görebilmekteyiz.

4.2.2.1 Toptan ve Perakende Ticaret Faaliyetleri

Sektör dağılımında %32 oranında yer alan “Toptan ve Perakende Ticaret (Motorlu Taşıtların ve Motosikletlerin Onarımı) Faaliyetleri” altında;

- Toptan ve Perakende Ticaret ve Motorlu Taşıtlar ve Motosiklet Onarımı
- Toptan Ticaret (Motorlu taşıt hariç)
- Perakende Ticaret

alt başlıklar yer almaktadır. Toptan ve perakende ticaretin kendi içindeki kadın-erkek oranı değerlendirmesinde ise kadın esnafın oranı %52.36’dır.



Şekil 2: Toptan ve Perakende Ticaret Alt Başlıkları Dağılımı

Şekil 2’de görüldüğü gibi “Toptan ve Perakende Ticaret” ana başlığı altında yer alan alt başlıklara göre dağılımında, %70.30 oranında “Perakende Ticaret”, %24.20 oranında “Toptan ve Perakende Ticaret ve Motorlu Taşıtlar ve Motosiklet Onarımı” ve %5.40 oranında Toptan Ticaret (Motorlu taşıt hariç) yer almaktadır.

Tablo 9: KTEZO Üye Esnafın Perakende Ticaret Sektör Dağılımı (%70.30)

Perakende Ticaret (G47)	% Dağılımı	Kadın-Erkek Oranı (%)
47.1 (Belirli bir mala tahsis edilmemiş mağazalardaki Perakende Ticaret)	30.60	81.01
47.2 (Belirli bir mala tahsis edilmiş mağazalarda Gıda, İçecek ve Tütün Perakende Ticareti)	20.90	33.33
47.3 (Belirli bir mala tahsis edilmiş mağazalarda Otomotiv Yakıtının Perakende Ticareti)	0.40	
47.4 (Belirli bir mala tahsis edilmiş mağazalarda Bilgi ve İletişim Teknolojisi Techizatının Perakende Ticareti)	4.40	
47.5 (Belirli bir mala tahsis edilmiş mağazalarda Diğer Ev Eşyalarının Perakende Ticareti)	9.30	40.32
47.6 (Belirli bir mala tahsis edilmiş mağazalarda Kültür ve Eğlence Mallarının Perakende Ticareti)	3.10	
47.7 (Belirli bir mala tahsis edilmiş mağazalarda Diğer Malların Perakende Ticareti)	29.50	144.25
47.9 (Mağazalar, Tezgahlar ve Pazar Yeri Dışında Yapılan Perakende Ticaret)	1.80	
Toplam	100.00	72.38

Kaynak: KTEZO’sı üye verileri (Nisan 2017).

KTEZO üye esnafın “Perakende Ticaret” sektör dağılımı Tablo 9’da verilmiştir. 47.1 kodu ile belirtilen “belirli bir mala tahsis edilmemiş mağazalardaki Perakende Ticaret” başlığı altında yoğun olarak market işletmeleri yer almaktadır. Perakende Ticaret yapan her 100 erkeğe karşılık ise 81 kadın çalışmaktadır. 47.7 kodu ile belirtilen “Diğer Malların Perakende Ticareti” başlığı ise giyim eşyaları, ayakkabı, saat ve mücevherat, eczacılık ürünleri, tıbbi ürünler, kozmetik ürünleri, çiçek, bitki,

hayvan yemi ticareti yapan işletmelerden oluşmaktadır. Diğer malların perakende ticaretini yapan her 100 erkeğe karşılık 144 kadın çalışmaktadır.

Tablo 10: KTEZO Üye Esnafın Toptan ve Perakende Ticaret ve Motorlu Taşıtlar ve Motosiklet Onarımı Dağılımı (%24.20)

Motorlu Taşıtlar (G45)	% Dağılımı	Kadın-Erkek Oranı (%)
45.1 (Motorlu Taşıtların Satışı)	2.80	
45.2 (Motorlu Taşıtların Bakım ve Onarımı)	84.00	14.47
45.3 (Motorlu Taşıtların Parçaları ve Aksesuarları Satışı)	10.10	17.86
45.4 (Motosiklet ve İlgili Parça ve Aksesuarların Satışı, Bakımı ve Onarımı)	3.10	
Toplam	100.00	15.19

Kaynak: KTEZO'sı üye verileri (Nisan 2017).

Tablo 10'da Motorlu Taşıtlar ve Motosiklet satışı, bakımı, onarımı ve aksesuarların satışı, bakımı ve onarımını yapan KTEZO üye esnafın dağılımı verilmektedir. Motorlu taşıtların bakım ve onarımı nedeniyle daha çok erkekler yer almaktadır, her 100 erkeğe karşılık 15 kadın çalışmaktadır. Çalışan kadınların motorlu taşıtların satışı ve aksesuar satışı bölümünde yer aldığını söyleyebiliriz.

Tablo 11'de KTEZO üye esnafın "toptan ticaret" dağılımı verilmiştir. Toptan ticaret yapan üye esnafın en çok "Hanehalkı Eşyalarının Toptan Ticareti" tekstil, giysi ayakkabı, el ev aletleri, porselen ve cam eşya ile temizlik maddeleri, parfüm ve kozmetik, eczacılık ürünleri, mobilya, halı, aydınlatma, saat ve mücevherat sektöründe faaliyet yapan işletmeleri yer almaktadır. Bu sektörde her 100 erkeğe karşılık 52 kadın çalışmaktadır.

46.7 kodu altında “Belirli Bir Mala Tahsis Edilmiş Mağazalardaki Diğer Toptan Ticaret” başlığı altında faaliyet gösteren sektör katı, sıvı ve gazlı yakıtlar, ağaç, inşaat malzemesi, sıhhi teçhizat, hırdavat, sıhhi tesisat ve ısıtma faaliyetleri yapan işletmelerden oluşmaktadır.

Tablo 11: KTEZO Üye Esnafın Toptan Ticaret (Motorlu Taşıt Hariç) Dağılımı

ToptanTicaret (G46)	% Dağılımı	Kadın-Erkek Oranı (%)
46.1 (Bir Ücret veya Sözleşmeye Dayalı Olarak Yapılan Toptan Ticaret)	2.70	
46.2 (Tarımsal Hammadde ve Canlı Hayvanların Toptan Ticareti)	4.10	
46.3 (Gıda. İçecek ve Tütün Toptan Ticareti)	21.90	23.08
46.4 (Hanehalkı Eşyalarının Toptan Ticareti)	47.90	52.17
46.5 (Bilgi ve İletişim Teknolojisi Techizatının Toptan Ticareti)	4.10	
46.6 (Diğer Makine. Techizat aksam ve Parçaları ile Büro Mobilyalarının Toptan Ticareti)	1.40	
46.7 (Belirli Bir Mala Tahsis Edilmiş Mağazalardaki Diğer Toptan Ticaret)	16.40	20.00
46.9 (Belirli Bir Mala Tahsis Edilmemiş Mağazalardaki Toptan Ticaret)	1.40	
Toplam	100.00	37.74

Kaynak: KTEZO’sı üye verileri (Nisan 2017).

4.2.2.2 Konaklama ve Yiyecek Hizmeti Faaliyetleri

Konaklama ve yiyecek hizmeti faaliyetleri sektöründe (toplam %15.6) yer alan KTEZO üye esnafın alt başlıkları ile dağılım oranları Tablo 12’de verilmiştir. En çok 56.1 kodu alt başlığında belirtilen “Lokantalar ve Seyyar Yemek Hizmeti Faaliyetleri” büfe işletmeciliği, dönerciler, kebab salonları, kafeteryalar ve restoran işletmelerin oranını vermektedir. 56.3 “İçecek Sunum Hizmetleri” kahvehaneler, kafe ve barlar, kafe ve pastahanelerden oluşmaktadır. Her iki sektör faaliyetinde de kadın erkek oranına bakıldığında 100 erkeğe karşılık, 47 kadın çalışmaktadır. 55.9

kodu altında belirtilen “Diğer Konaklama Yerleri”, öğrencilerin kaldığı yurtlar ve pansiyon işletmeleri oranını göstermektedir.

Tablo 12: KTEZO Üye Esnafın Konaklama ve Yiyecek Hizmeti Faaliyetleri ve Cinsiyete Göre Dağılımı (%15.6)

Konaklama ve Yiyecek Hizmeti Faaliyeti (I)	% Dağılım	Kadın-Erkek Oranı (%)
55.1 (Oteller ve Benzer Konaklama Yerleri)	0.50	
55.9 (Diğer Konaklama Yerleri)	2.20	
56.1 (Lokantalar ve Seyyar Yemek Hizmeti Faaliyetleri)	61.20	47.21
56.2 (Dışarıya Yemek Hizmeti Sunan İşletmelerin Faaliyetleri ve Diğer Yiyecek Hizmetleri Faaliyetleri)	1.20	
56.3 (İçecek Sunum Hizmetleri)	34.90	47.71
Toplam	100.00	48.39

Kaynak: KTEZO’sı üye verileri (Nisan 2017).

4.2.2.3 Diğer Hizmet Faaliyetleri

“Diğer Hizmet Faaliyetleri” başlığı altında “Üye Olunan Kuruluşların Faaliyeti”, “Bilgisayarların ve Kişisel ev Eşyalarının Onarımı” ve “Diğer Hizmet Faaliyetleri” alt başlıkları bulunmaktadır. Tablo 13’de KTEZO üye esnafın (toplam %14), dağılımı özetlenmiştir. “Diğer Hizmet Faaliyetleri” ağırlıklı olarak hizmet sektöründe olup, kuaför ve güzellik salonları, berber salonları ve tırnak teknisyenleri yer alırken, çok az sayıda dövme ve takı uygulayıcılığı ile sauna & hamam ve masaj salonları bulunmaktadır. Çok sayıda bulunan kuaför salonlarında erkeklerin de yoğun olarak çalışmasından dolayı sektör toplamında her 100 erkeğe karşılık 93 kadın çalışmaktadır.

Tablo 13: KTEZO Üye Esnafın Diğer Hizmet Faaliyetleri ve Cinsiyete Göre Dağılımı

Diğer Hizmet Faaliyetleri (S)	% Dağılım	Kadın Erkek Oranı (%)
94.0 (Üye Olunan Kuruluşların Faaliyeti)	-	-
95.0 (Kişisel Eşyalar ve Ev Eşyalarının Onarımı)	3.10	5.88
96.0 (Diğer Hizmet Faaliyetleri)	96.90	98.25
Toplam	100.00	93.07

Kaynak: KTEZO'sı üye verileri (Nisan 2017).

4.2.2.4 İnşaat Sektörü Faaliyetleri

KTEZO üye esnafın “İnşaat” sektöründeki (toplam %12.4) dağılımı Tablo 14’de verilmiştir. İnşaat sektörü dağılımında üye esnaf iki ana başlık altında toplanmıştır; “bina inşaatı” ile “özel inşaat faaliyetleri ile binanın tamamlanması ve bitirilmesi”. “Özel inşaat faaliyetleri ile binanın tamamlanması ve bitirilmesi” başlığı altında elektrik, boru tesisatı, diğer sıhhi ısıtma ve soğutma, sıva, doğrama tesisatı, yer ve duvar kaplama, çatı işleri konularında çalışan üye esnaf işletmeleri yer almaktadır. İnşaat sektöründeki esnafın çoğunluğu taşeron olarak çalışmaktadır. İnşaat sektörünün kendi içindeki kadın-erkek oranı değerlendirmesinde ise sektörün daha çok kas gücüne dayalı olması nedeniyle doğal olarak kadın esnafın oranı çok düşük olup, çalışan 100 erkeğe karşılık 6 kadın çalışan yer almaktadır.

Tablo 14: KTEZO Üye Esnafın İnşaat Sektörü ve Cinsiyete Göre Dağılımı

İnşaat (F)	% Dağılım	Kadın Erkek Oranı (%)
F41 (Bina İnşaatı)	41.30	4.41
F42 (Bina Dışı Yapıların İnşaatı)	-	-
F43 (Özel İnşaat Faaliyetleri ile Binanın Tamamlanması ve Bitirilmesi)	58.70	7.83
Toplam	100.00	6.39

Kaynak: KTEZO'sı üye verileri (Nisan 2017).

4.2.2.5 İmalat Sektörü Faaliyetleri

Tablo 15’de “İmalat” sektörü dağılımı verilmekte (toplam %10.6) ve sektörün kendi içinde birçok alt başlıktan oluştuğu görülmektedir. İmalat sektöründeki üye esnafın en çok bulunduğu alt başlıklarda ise et ürünleri, süt ürünleri, fırın ve unlu mamullerin üretimini yapan işletmelerin oluşturduğu “gıda ürünlerinin imalatı” başlığı yer almaktadır.

Tablo 15: KTEZO Üye Esnafın İmalat Sektörü ve Cinsiyete Göre Dağılımı

İmalat (C)	% Dağılım	Kadın-Erkek Oranı (%)
C10 (Gıda Ürünlerinin İmalatı)	34.20	91.14
C11 (İçeceklerin İmalatı)	0.20	
C13 (Tekstil Ürünleri İmalatı)	3.20	
C14 (Giyim Eşyaları İmalatı)	7.20	166.67
C15 (Deri ve İlgili Ürünlerin İmalatı)	0.70	
C16 (Ağaç, Ağaç Ürünleri ve Mantar Ürünleri İmalatı)	0.50	
C17 (Kağıt ve Kağıt Ürünleri İmalatı)	0.50	
C18 (Kayıtlı Medyanın Basılması ve Çoğaltılması)	2.50	
C19 (Kok Kömürü ve Rafine Edilmiş Petrol Ürünleri İmalatı)	0.20	
C20 (Kimyasalların ve Kimyasal Ürünlerin İmalatı)	0.70	
C22 (Kauçuk ve Plastik Ürünlerin İmalatı)	0.20	
C23 (Diğer Metalik Olmayan Mineral Ürünlerin İmalatı)	1.80	
C24 (Ana Metal Sanayi)	12.70	9.80
C25 (Makine ve Techizat Hariç Fabrikasyon Metal Ürünleri İmalatı)	10.60	4.44
C27 (Elektrikli Techizat İmalatı)	0.50	
C28 (Başka Yerde Sınıflandırılmamış Makine ve Techizat İmalatı)	1.10	
C29 (Motorlu Kara Taşıtı, Treyler ve Yarı Treyler İmalatı)	0.20	
C30 (Diğer Uaşım Araçlarının İmalatı)	0.70	
C31 (Mobilya İmalatı)	20.40	11.11
C32 (Diğer İmalatlar)	2.00	
Toplam	100.00	39.87

Kaynak: KTEZO’sı üye verileri (Nisan 2017).

İmalat sektöründe öne çıkan diğer alt başlıklar sırası ile “mobilya imalatı”, alüminyum doğrama, depo işleri ve çelik yapı işletmelerinin yer aldığı “Ana Metal Sanayi”, kaynakçı, tornacı, eksozcu ve tenekeçilerin sınıflandığı “Diğer Metalik Olmayan Mineral Ürünlerin İmalatı” ve “Giyim Eşyaları İmalatı” yer almaktadır. Diğer sektör imalatları ise %3 oranı altında faaliyet yapmaktadır.

Kadın-erkek dağılımında ise “Giyim Eşyaları İmalatı”nda her 100 erkeğe karşılık 166 kadın. “Gıda Ürünleri İmalatı”nda her 100 erkeğe karşılık 91 kadın çalışmaktadır. İmalat sektörünün diğer öne çıkan alt başlıklarındaki sektörlerde yapılan işlerin kas gücüne dayalı olması nedeniyle kadın-erkek oranlarında kadın çalışanın çok daha düşük olduğunu görüyoruz.

KTEZO üye esnafın Tablo 5’de belirtilen sektör dağılımında faaliyet gösteren diğer başlıklarda ise “İnsan Sağlığı ve Sosyal Hizmet Faaliyetleri” (%4.20) fizyoterapist, spor salonları, diyetisyen, psikolog işletmelerinden oluşmaktadır. “Mesleki, Bilimsel ve Teknik Faaliyetler” (%3.50) bilgisayar yazılımı, cep telefonu ve aksesuar satışı, reklam tasarım ve grafik işleri bulunmaktadır. “Kültür Sanat Eğlence, Dinlence ve Spor” (%2.00) işlerinde el sanatları ve organik ürünlerin satışı, turizm acentesi, internet kafe, organizasyon işletmeleri yer almakta, geriye kalan ana başlıktaki sektörler ise %1.70 oranı altında bulunmaktadır.

4.3 Anket Bulgularının Analizi

Anket üç bölümden ve toplam 44 sorudan oluşmaktadır. Birinci bölümde katılımcının demografik bilgileri, ikinci bölümde işletmeye ait bilgiler ve üçüncü bölümde ise araştırma konusu olan esnaf ve zanaatkarların sorunlarının tespitine yönelik sorulardan oluşmaktadır. Ankette yer alan soruların 5’i likert ölçeğine göre,

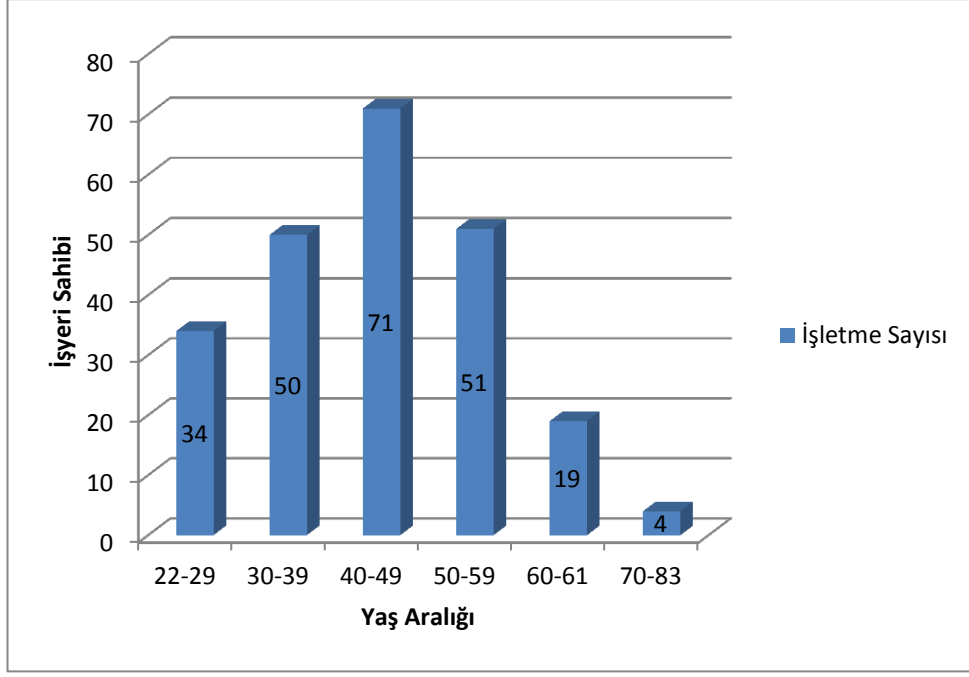
11'i ise açık uçlu soru olarak düzenlenmiştir. Anketler bölgesel, cinsiyet ve sektördeki temsiliyet oranı gözetilerek yüz yüze görüşme yöntemi ile yapılmıştır. Elde edilen veriler SPSS istatistik veri hesaplama programına aktarıldı.

4.3.1 Bulgular ve Tartışma

KKTC'deki esnaf ve zanaatkârlar ile ilgili yasal düzenlemelerdeki eksiklikler ve bitmeyen Kıbrıs sorunu nedeniyle uygulanan ekonomik ambargolardan dolayı maruz kalınan dışsal (makro) sorunların yanında, birçok içsel (mikro) sorunlar bu çalışmada özetlenmeye çalışılmıştır. Esnaf ve zanaatkârların ön planda yer alan sorunları olarak; vergiler, enerji fiyatlarının pahalılığı ve haksız rekabet olduğu (Tablo 19) belirtilmiştir. Esnaf ve zanaatkârların dediği gibi mevcut durumda yüksek oranda ödenen vergiler, döviz kurundaki dalgalanmalar, haksız rekabet koşulları ve denetimlerin yapılmaması nedeniyle iş yapabilirliğin hemen hemen imkânsız hale geldiği belirtmiştir.

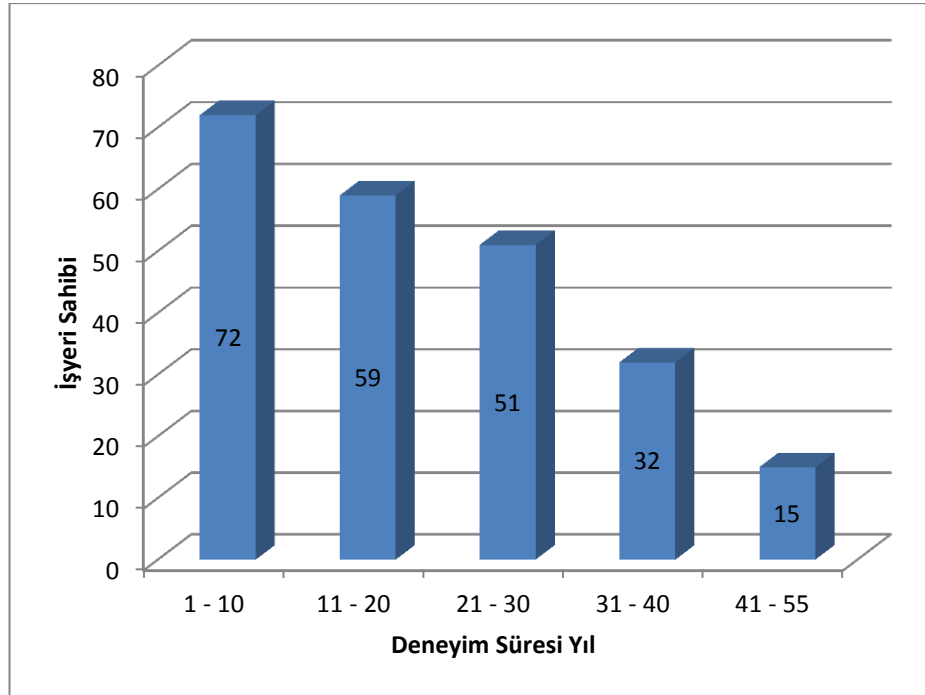
Esnaf ve zanaatkârlar dediğimizde homojen bir yapıdan bahsetmiyoruz, en basit tanımla, sermayeden çok el emeği ile mal ve hizmet üreten, çalışan sayıları bir ile beş aralığında bulunan ve birbirleri ile kendi içlerinde çok farklılıkları olan mikro işletmelerdir. Bu farklılıklar aşağıda aktarılmıştır.

Anket çalışmasına katılan 74'ü kadın (%32.30) ve 155'i erkek (%67.70) olan (toplam 229) üye esnaf ve zanaatkârın verilerinden elde edilen bilgilere göre Şekil 3'de işyeri sahibi anket katılımcılarının yaş dağılımı verilmiştir. Katılımcıların, en küçüğü 22, en büyüğü 83 yaşında olan işyeri sahipleri, en çok 40 – 49 yaş aralığında bulunmaktadır. 78 ve 83 yaşında birer kişi olan esnaf daha çok sembolik olarak iş sahibi konumunda bulunmakta, onların yerine gönüllü olarak aile fertleri çalışmaktadır.

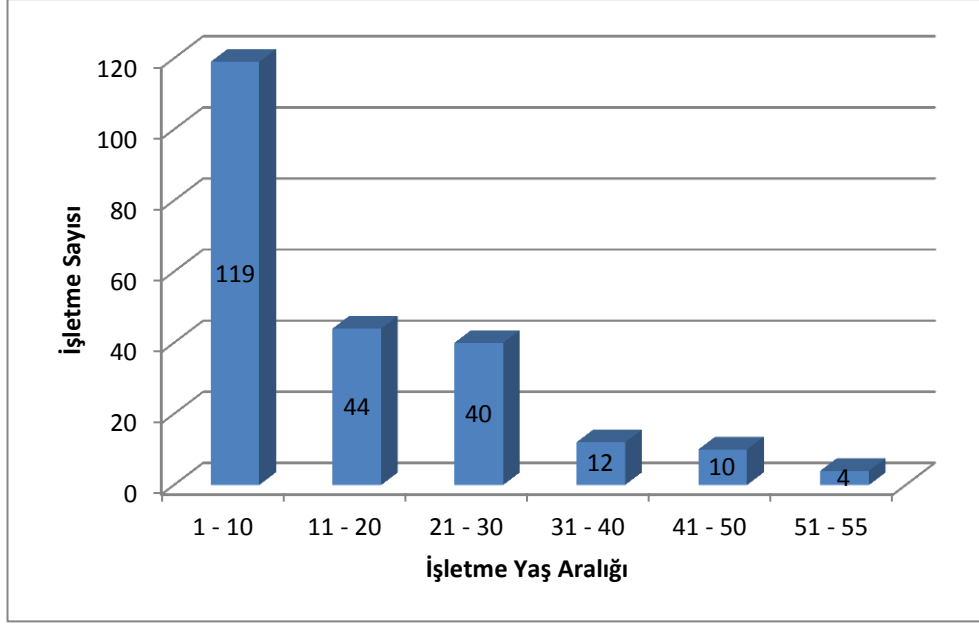


Şekil 3: İşyeri Sahibi Anket Katılımcılarının Yaş Aralığı

Şekil 4’de Anket çalışmasına katılan işyeri sahiplerinin sektördeki deneyim süresi özetlenmiştir. Anket çalışmasına katılan üye esnafın sektörlerindeki deneyim süreleri en fazla 1–10 yıl aralığında görülmektedir.



Şekil 4: İşyeri Sahibi Anket Katılımcılarının Sektördeki Deneyim Süresi



Şekil 5: Ankete Katılan İşletmelerin Faaliyet Süresi (Yaşı)

Şekil 5’de işletmelerin faaliyet süresi (yaşı) en çok 1–10 yıl aralığında belirlenmiştir. Esnaf ve zanaatkârın %52’si şahsi birikimleri ile girişimde bulunup iş yeri açmakta ve anket verilerinde yer alan işletmelerin 119’u (%52) son 10 yıl içerisinde kurulmuş olup, geriye kalan işletmelerin %48’i de 10 yıldan daha uzun sürelerde faaliyet gösteren işletmelerden oluşmaktadır.

Tablo 16’da özetlenen demografik dağılımda ise işletmelerin %72.50’si şahıs işletmesi olup, %41.90 hizmet sektöründe. %35.40 ticaret ve %22.30 imalat sektöründe faaliyet göstermektedir. İşletmelerin neredeyse yarısında aile ferdi çalışanı bulunmaktadır (%48.90).

Katılımcıların formal eğitim düzeyleri ile ilgili verilerin analizinde en kalabalık grubu lise mezunları oluşturmaktadır (%41.90). Üniversite eğitimi alanların oranı ise %29.30’dur. Ancak araştırmaya katılan esnaf ve zanaatkârların %64.60’ı yaptığı işle ilgili eğitim almadığını belirtmiştir. Aldığı eğitime uygun ve bağlantılı iş yapanların

oranı %13.50'dir. Esnaf ve zanaatkârların özellikle eğitim düzeyi yüksek olan kesimin, aldıkları eğitime göre iş bulamadıkları için gelir elde edebilmek ve yaşamlarını sürdürebilmek için girişimde bulunarak kendi işletmelerini kurmuşlardır. İşletmelerinin faaliyet kolunu seçerken en çok aile mesleği olduğu için (%35.40) ve seçtikleri iş kolunda gelecek gördükleri için (%30.60) tercih etmişlerdir.

Anket uygulaması sırasında yapılan yüz yüze mülakatta yaptığı iş ile ilgili formal eğitim almayanların işlerini nasıl ve nereden öğrendikleri sorusuna verilen yanıtlarda; çıraklıktan yetiştiğini söyleyenler (139 kişi) çoğunluktadır, 25 kişi baba mesleği olması nedeniyle öğrendiğini, 26 kişi de işlerinin hobi olarak başladığını ve hobilerini geliştirerek öğrendiklerini belirtmişlerdir. 9 kişi soruyu cevaplamamış, 4 kişi ise kendi çabalarıyla öğrendiklerini söylemiştir.

Esnaf ve zanaatkârların yaklaşık yarısı belirttikleri sorunlara ve zorluklara rağmen ileriye dönük olarak, umutla mevcut durumlarını korumak ve/veya büyüebilmek için stratejik plan ve hedefleri olduğunu (%60) belirtmişlerdir. Katılımcıların ileriye dönük plan ve hedefleri iki grupta toplanabilir. Şu anki pozisyonunu/konumunu korumaya yönelik strateji ve hedefler ve işletmesini büyütme yönelik hedefler. Sermaye, çalışan ve şube sayısını artırarak ve yurtdışına açılarak müşteri potansiyelini artırmak, satışını yaptığı ürünlerin aynı zamanda ithalatçısı ya da üreticisi olma konumuna gelmek katılımcıların paylaştığı büyümeye yönelik hedef ve stratejileri olarak sıralanabilir. Ürün çeşitliliğini ve ürün/hizmet kalitesini artırmak ise işletmenin şu anki konumunu korumaya yönelik stratejiler olarak ön plana çıkmaktadır.

Tablo 16: Esnaf ve Zanaatkârların Genel Demografik Bilgileri

Demografik Bilgiler	İşletme Sayısı	Yüzde (%)
Eğitim		
İlköğretim	30	13.10
Ortaokul	31	13.50
Lise	96	41.9
Yüksekokul	4	1.70
Üniversite	67	29.30
Diğer	1	0.40
Yaptığınız işle ilgili Eğitim aldınız mı?		
Evet	81	35.40
Hayır	148	64.60
İşletmenin Kuruluş Yapısı		
Şahıs İletmesi	166	72.50
Ortaklık	11	4.80
Ltd. Şirket	52	22.70
İşletmenin Faaliyet Kolu		
Hizmet	96	41.90
İmalat	51	22.30
Ticaret	81	35.40
Diğer (Eğitim)	1	0.40
Faaliyet Kolunu Neye Göre Seçtiniz		
Aile mesleği olduğu için	81	35.40
Aldığım eğitim nedeniyle	31	13.50
Hobi olarak başlayıp geliştirdim	47	20.50
Bu iş kolunda gelecek gördüğüm için	70	30.60
İş Yerinde Çalışan Aile Fertleri var mı?		
Evet	112	48.90
Hayır	117	51.10
İleriye Dönük Stratejik Plan ve Hedef Var mı?		
Evet	137	59.8
Hayır	90	39.3
Cevap Vermeyen	2	0.9
Herhangi Bir Danışmanlık Hizmetinden Faydalandınız mı?		
Evet	18	7.9
Hayır	211	92.1
Son 10 Yılda Kendinizi Başarılı Görüyor musunuz?		
Evet	192	83.8
Hayır	34	14.8
Cevap Vermeyen	3	1.3

Kaynak: Anket verileri.

Katılımcıların sadece %8'i ileriye dönük plan ve hedeflerine ulaşmak için danışmanlık hizmeti aldığını belirtmiştir. Alınan danışmanlık hizmetleri olarak –akademisyen desteği, muhasebe danışmanlığı, iç mimarlık hizmeti, kurumsal hizmet, uzman kişilerden hizmet alımı, aile bireylerinden, aynı sektörde iş yapan işletmelerden ve yerli bir firmalardan hizmet alımı yaptıklarını– belirtmişlerdir.

Katılımcıların %85'i işletmelerin son 10 yıllık gelişimi ile ilgili kendilerini başarılı görmektedir. Kendilerini başarılı olarak tanımlayan katılımcılar başarılı olma nedenlerini aşağıda belirtildiği gibi açıklamışlardır:

- Müşteri memnuniyetine önem vermek,
- Yeniliklere açık olmak,
- Uсталık ve tecrübeye önem vermek ile sağlanan kaliteli hizmet,
- Dürüst çalışmak ve yaptığı işin arkasında durmak,
- Disiplinli çalışma, hijyene önem verme,
- İşletme sahibinin işiyle bire bir ilgilenmesi,
- İşyerine yatırım yapma; teknolojideki yenilikleri takip ederek işyerini yenileme, sermaye artırmak, şube sayısını artırmak,
- Bankalara borcunun olmaması.

Kendilerini başarılı olarak tanımlayan işletmelerden 'başarılı olmayı' ekonomik zorluklara ve haksız rekabete karşı ayakta kalabilmek, hala varlığını sürdürebilmek ve nispeten işletmesini büyütebilmek olarak tanımlamaktadırlar.

Başarısız olduğunu düşünen (%15) işletme sahibi ise başarılı olamama nedenlerini aşağıdaki gibi belirtmişlerdir.

- Aynı sektörde faaliyet gösteren çok sayıda işletmenin olması nedeniyle iş azlığı/müşteri yetersizliği,
- Kârlılığın düşmesi,
- Ekonomik kriz ve dalgalanmalar nedeniyle iç pazarda yaşanan dalgalanmalar,
- Kiraların dövizde endeksli ve yüksek olması,
- Bürokratik engeller nedeniyle işletmelerin atılım yapamaması,
- Girdi fiyatlarının yüksekliği,
- Nitelikli personel bulamamak.

Tablo 17: Esnafın İşyerinde Kullandığı İletişim Kanallarının Oranı

Kullanım Aralığı	Sabit Telefon (%)	Cep Telefonu (%)	Fax (%)	E-mail (%)	Sosyal Medya (facebook) (%)
En Fazla	36.24	80.35	6.99	29.69	46.29
Fazla	10.04	8.73	2.18	4.80	8.30
Normal	8.30	4.80	5.68	9.61	9.17
Ara Sıra	8.73	3.93	10.48	9.61	8.73
Hiç	36.68	2.18	74.67	46.29	27.51
Total	100.00	100.00	100.00	100.00	100.00

Kaynak: Anket verileri.

Tablo 17’de üye esnafın işyerinde kullandığı iletişim kanallarının yüzde dağılımı verilmektedir. Bu bilginin paylaşım amacı katılımcıların iş yaparken teknolojik gelişmelere ne kadar açık ve ne oranda adapte olabildiklerini anlatmaktır. Varsayılmıştır ki yeni iletişim araçlarını temel iletişim aracı olarak seçen işletmeler yeniliklere açık işletmelerdir. Veriler katılımcıların yaklaşık %80’ninin iletişim aracı olarak cep telefonu kullandığını göstermektedir. %46.29’u işlerini geliştirmek için sosyal medyayı kullanmaktadır. Sosyal medyadan en çok facebook kullanılmaktadır. Kullanma amacı olarak katılımcılar işletmelerinin tanıtımını yaptıklarını belirtmişlerdir. Örneğin İnşaat sektöründe faaliyet gösteren işletmeler yaptıkları işleri

resimlemekte ve “facebook” paylaşarak tanıtımlarını yapmaktadırlar. Kafe ve barlar ise facebook ile etkinlik programlarını ve kendi tanıtımlarını yapmaktadırlar. En eski iletişim kanallarından olan sabit telefon işletmelerin üçte birinin, faks cihazı ise sadece %7’sinin temel iletişim aracı olmayı sürdürmektedir. İşletmelerin üçte birine yakını iletişimini (%29.69) e-posta aracılığıyla sağlamaktadır.

Esnaf ve zanaatkarların %68’i işyerini belirlerken pazara yakın olmasını tercih etmişlerdir (Tablo 18). Ankette yer alan “Diğer” seçenek başlıklı, açık uçlu soruya verilen cevaplarda ise (%4.37) –kendi malı olduğu için, şehir merkezini tercih ettiğinden, daha önceden kurulu işyerini devraldığı için ve iş yeri genişliği nedeniyle– işyeri mekânlarını belirledikleri açıklamalarında bulunmuşlardır.

Tablo 18: İşyeri Mekanını Belirlemeye Yönelik İlgili Başlıkların Oranı

	Önemli Değil (%)	Fark etmez (%)	Önemli (%)	Toplam (%)
Müşteriye yakınlık	15.72	16.16	68.12	100.00
Diğer Şirketlere yakınlık	46.72	26.64	26.64	100.00
Düşük Kira	43.67	23.14	33.19	100.00
Pazara/Hammaddeye Ulaşım	43.67	24.89	31.44	100.00
Altyapı Yeterliliği	26.20	21.40	52.40	100.00

Kaynak: Anket verileri.

İşyeri mekânının “Sanayi Bölgesinde” olması nedeniyle sağlanan kolaylıklar konusunda anket katılımcıları (%14.85) ile yapılan mülakatta verilen cevaplar aşağıda özetlenmiştir;

- Sanayi Bölgesinin merkezde bulunması nedeniyle müşteri ve hammaddeye yakın olması,
- Birçok işyerinin aynı ortamda olması ve üretici esnaflara yakınlığı,
- İşçi bulmada kolaylık,

- Ulaşım kolaylığı, merkezde olması ve her yere yakınlığı,
- İstenilen ürüne anında ulaşım, hammadde, parça sağlama ve iş yapma kolaylığı,
- Tüm bayiler kolay toplanabilir,
- Diğer işyerlerinden alınan atık parçalardan sağlanan avantaj,
- Teknik ihtiyaçların kolaylıkla sağlanması,
- Sanayi Bölgesinde su, elektrik, telefon vb., altyapının hazır bulunmasının sağladığı kolaylıklar,
- Çalışma saatlerinin istenildiği gibi ayarlanması ve gürültü konusunda kimsenin rahatsız olmaması.

Esnaflar ve zanaatkarlar teknolojiye yenilikleri takip edemediklerinden, üründe farklılık yaratamadıklarından, mal/hizmet satışı sonrasında finansal seçenekler sunamadıklarından dolayı yoğun rekabet ortamında faaliyetlerini sürdürmektedir. Bu nedenle piyasada çok rakipleri bulunmaktadır. İşletmeler kendilerini diğer esnaf ve zanaatkarlardan farklı kılan özelliklerini –piyasadaki güvenilirlikleri– olarak (%96.94) belirtmektedirler (Bakınız: Ekler, Tablo 5).

“Diğer” seçenek olarak belirtilen açık uçlu soruda ise; –almış olduğu eğitimden dolayı, kullandığı teknolojiye dolayı ve geleneksel ve doğal ürünleri kullanması– diğer işletmelerden farklı olduklarını belirtmişlerdir.

Esnaflar ve zanaatkarlar, her ne kadar yukarıda özetlendiği gibi (işletmelerin yapıları, sektörleri, aldıkları eğitim, yaşları, deneyimleri) kendi içlerinde çok farklılıkları bulunmakla birlikte, tek ortaklaştıkları nokta esnaf ve zanaatkar kategorisinde

faaliyet göstermeleridir. Yapılan analizde bütün bu farklılıklara rağmen, karşılaştıkları sorunlar farklılaşmamaktadır.

4.3.2 Esnaf ve Zanaatkârların Karşılaştığı Sorunlar

Tez çalışmasının ana konusunu oluşturan esnaf ve zanaatkârların sorunları ile ilgili yapılan değerlendirme sonucunda elde edilen veriler Tablo 19’da özetlenmiştir. Ankette on üç başlıkta belirtilen sorunlar 5’li likert ölçeğine göre cevaplandırılmış olup, elde edilen verilerin gruplarına göre frekans dağılımı yöntemi kullanılarak eşit ağırlıkları alınmış ve tüm anket katılımcılarının genel sorunları elde edilmiştir.

Esnafların sorunları olarak 13 başlıkta belirtilen sorunlar ile ilgili önem sırasına göre yaptıkları değerlendirmede, ilk üç sırada “Vergiler”, “Enerji Fiyatları” ve “Haksız Rekabet” gelmektedir. Ayrıca “Ülkedeki Siyasal Belirsizlikler” sorunu bu üç sorunun hemen ardından yer almaktadır.

Tablo 19. Esnaf ve Zanaatkârların Genel Sorunları

Sorunlar	Eşit Ağırlıklı Ortalama (%)
Vergiler	4.288
Enerji Fiyatları	4.109
Haksız Rekabet	3.930
Ülkedeki Siyasal Belirsizlikler	3.799
Üretim Girdilerinin Fiyatı	3.652
Finansmana Erişim	3.480
Partizanlık	3.408
Personel (Kalifiye Eleman)	3.367
Kredi Maliyeti	3.323
Bürokrasi	3.319
Müşteri Sayısı	3.279
Hammadde Temini	3.026
Altyapı (Su, Elektrik, Telefon)	2.908

Kaynak: Anket verileri.

“Üretim girdilerinin fiyatı. finansmana erişim ve partizanlık” sorunlarına daha az katılmakla birlikte, personel, kredi maliyeti, bürokrasi, müşteri sayısı ve hammadde temini” sorunları konusunda fikirleri olmadığı sonucu belirlenmiştir. Anket katılımcıları “Altyapı (su, elektrik, telefon)” sorunu olduğuna katılmamaktadırlar.

İşletmelerin sorunları ile ilgili açık uçlu olarak “diğer” sorunlar başlığında verilen yanıtlarda;

- Yetkili kurumlar tarafından imar çalışması yapılmadan verilen çalışma izinleri sonucunda herkesin işyeri açıp çalıştırıyor olması,
- Sektörlerinde birlik olmadıkları,
- Fiyatlarda istikrar olmaması,
- Müşterilerin alım gücünün düşmesi,
- Gelecek belirsizliği nedeniyle genç nüfusun göçü,
- Devletin esnafalara yeterince yardımcı olmaması,
- İş ahlâkı ve iş etiğinin kalmaması,

olarak özetlenmiştir.

Esnaf ve zanaatkârların kendi içlerinde farklı sınıflandırmalara (sektörlerine, çalışan sayısı büyüklük gruplarına, eğitimlerine, buldukları ilçelerine ve cinsiyetlerine) göre sorunlarına bakıldığında ise mevcut sorunların sıralamasında farklılıklar görülmektedir.

Örneğin sektörlerine göre sorunlarındaki sıralamada “*İmalat*” sektöründeki esnafın sorun olarak kabul ettiği konular; vergiler, üretim girdilerinin fiyatı, enerji fiyatları ve personel (kalifiye eleman) olarak belirlenmiştir. “*Toptan ve Perakende Ticaret*

(Motorlu Taşıtların ve Motosikletlerin Onarımı)” sektöründe faaliyet gösteren esnaf için genel listede belirtilen sorunlara ilaveten “ülkedeki siyasal belirsizlikler, finansmana erişim, personel (kalifiye eleman) ve partizanlık” konularının da sorun olduğuna katıldıkları görülmektedir. Söz konusu sektörde faaliyet gösteren makinist, kaportacı ve araç yedek parça satışı yapan kişiler ile anket çalışması yapılmıştır (Bakınız: Ekler, Tablo 7).

Anket çalışmasına katılan küçük işletmelerin %60.7’si birden fazla çalışanı olan küçük işletmelerden oluşmaktadır (Bakınız: Ekler, Tablo 6). Küçük işletmelerin önemli sorunlarından biri olan kalifiye eleman ihtiyacı, bizim esnaf ve zanaatkârlarımızın da en önemli sorunları arasında bulunmaktadır. “Yiyecek ve İçecek Hizmeti Faaliyeti”nde bulunan 113., 114. ve 115. katılımcılar KKTC uyruklu nitelikli eleman bulamadıklarından yakınmaktadırlar, 113. katılımcı özellikle KKTC uyruklu “dönerci ustası” aradığını ve bulamadığını belirtmiştir, 114. katılımcı 24 yıldır esnaf olarak çalışmakta, kurulduğu tarihte 7 kişi ile çalışmaya başlamış ve üretimini artırarak 5 yıl öncesine kadar çalışan sayısını 20’ye çıkarmıştı, çalışanların TC uyruklu olması nedeniyle, çalışma izinleri, bürokrasi ve çalışanların özel problemlerinden dolayı çok sıkıntılar yaşadığından işletmesini küçültme kararı alarak, bugün 6 kişi ile faaliyetlerine devam etmektedir. 115. katılımcı da mevcut iki şubesinde, KKTC uyruklu kişiler tarafından ödenen maaşın az bulunması nedeniyle çalışmayı tercih etmediklerini, bu nedenle KKTC uyruklu çalışanın az, daha çok TC ve birkaç Pakistan ve Türkmenistan uyruklu çalışanı bulunduğunu belirtmiştir.

İşletmelerde çalışan 3. uyruklu personelin ülkeleri; Türkmenistan, Pakistan, Bangladeş, Afrika, Vietnam, Filipin, İran, Rus, Moldovya, Sri Lanka, Azerbaycan ve

Bulgaristan olarak belirtilmiştir. Çevremize daha alıcı göz ile baktığımızda birçok restoranda, inşaatlarda, hatta belediyelerin çevre işlerinde bile yabancı uyruklu çalışanların olduğunu gözlemlemekteyiz.

Esnaf ve zanaatkârların çalışan sayısına göre büyüklük gruplarına baktığımızda (Bakınız: Ekler, Tablo 8) 6–10 aralığında çalışan sayısı bulunan işletmelerin genel listede belirtilen sorunlara ilaveten “personel (kalifiye eleman)” sorunu ikinci sırada görülmektedir. 11–20 çalışanı bulunan işletmelerin sorun olarak gördükleri başlıklar ise “vergiler, enerji fiyatları, personel (kalifiye eleman), ülkedeki siyasal belirsizlikler ve partizanlık” olarak belirtilmiştir.

Eğitim durumlarına göre sınıflandırılan esnaf ve zanaatkârların kendi içindeki farklılıklara bakıldığında; ilkökul eğitimi almış olanlarda genel sorunlara ilaveten (vergiler, enerji fiyatları ve haksız rekabet) “üretim girdilerinin fiyatı ve personel (kalifiye eleman)” sorunları görülmektedir. Ortaokul eğitimi almış olanlarda ise genel sorunlara ilaveten “finansmana erişim” de sorun olarak belirtilmiştir (Bakınız: Ekler, Tablo 9).

“Finansmana erişim” konusunda %56.33 oranında sorun olduğuna katılan esnaf ve zanaatkârlar. “Kredi maliyetleri” konusunda da %53.28 oranında sorun olduğuna katılmaktadır (Bakınız: Ekler, Tablo 10). Yüz yüze görüşmeler sırasında finansal kaynaklara erişememe nedenleri olarak; küçük esnaf olmaları nedeniyle bankaların talep ettiği teminatları sağlayamamaları, kredi faiz oranlarının yüksek olması, fazladan kefil talep edilmesi nedeniyle finansal kaynaklara ulaşamamaktadırlar. Aynı zamanda kredi başvurusu yapsa da kendisinin uygun bulunmayacağını, kendisine

kredi verilemeyeceğini, torpilli kişilerin kredi alabildiği düşüncesi de finansal kaynaklara ulaşılmasına engel olmaktadır.

Kredi almak için %69.9 oranında esnaf ve zanaatkâr bankalara başvururken, %28.4 oranında hiç kredi başvurusunda bulunmamıştır. %1.7 oranındaki katılımcı esnaf ise ilgili soruya yanıt vermemiştir (Bakınız: Ekler, Tablo 11). Kredi başvurusunda bulunan (%69.9) esnafın, %80.63 oranında kredi talebi onaylandı ve kredisini aldı. Kredi talebinde bulunan esnafın %11.87 oranında (doğrudan kredi talebi reddedildi ve/veya yeterli teminat bulunamaması nedeniyle) kredi talebi reddedildi (Bakınız: Ekler, Tablo 12).

Yapılan ankette Devletin verdiği teşvik kredisini kullandınız mı? sorusuna karşılık, %61.60 oranındaki katılımcı hiç kredi başvurusunda bulunmadığını, %28.30 oranındaki katılımcının ise kredi aldığını ve kullandığını belirtmiştir (Tablo 20). Devlet tarafından sağlanan “Hibe Kredisi” veya “Faiz Destekli Kredi” türünden en fazla “faiz destekli kredi” verilmektedir.

Tablo 20: Devletin Verdiği Teşvik Kredisi Kullanıldı mı? Kadın Erkek Oranı

	Cinsiyet		Toplam (%)
	Kadın (%)	Erkek (%)	
Hiç Başvurmadım	59.46	58.71	58.95
Başvurdum ama kredi verilmedi	10.81	8.39	9.17
Kredi verildi, kullanıyorum	27.03	27.09	27.07
Bu krediler hakkında hiç bir bilgim yok	-	0.65	0.44
Cevap vermeyen	2.70	5.16	4.37
Toplam	100.00	100.00	100.00

Kaynak: Anket verileri.

Devletin verdiği teşvik kredisine %59.46 kadın, %58.71 erkek ve toplamda %58.95 oranında esnafın hiç başvuruda bulunmadıklarını belirttiler. Kredi başvurusunda bulunmama nedeni olarak ise;

Kredi başvurusunda bulunsam bile alamayacağımdan, vermeyeceklerinden, torpilim olmadığı için, devletten uzak duran uzun yaşar, yandaşlık yapıldığı için, bilgim yok, işlere güvenip de büyük borca giremedim, bana verileceğini düşünmediğim için başvurmam, politik olduğunu düşündüğümünden, piyasaya güvenmediğimden, kredi verileceğine inanmıyorum, tanıtım ve bilgi verilmedi, bu memleketteki siyasal etkileşimden dolayı, ilgilenmedim, gerek görmedim, piyasadaki dengesizlikten borcumu ödeme konusunda kendime güvenemedim, başka kredi borum olduğu için, miktarı yeterli bulmadığım için,

açıklamasında bulunmuşlardır.

İlçelere göre sınıflandırılan esnaf ve zanaatkârların sorunları bir tek İskele–Karpaz ilçesinde farklılık göstermektedir. İskele–Karpaz ilçesinde “vergiler, enerji fiyatları, ülkedeki siyasal belirsizlikler, üretim girdilerinin fiyatı ve finansmana erişim” konularında sorunları olduğu görüşüne katılmaktadırlar (Bakınız: Ekler, Tablo 13).

Cinsiyete göre sınıflandırılan esnaf ve zanaatkârların sorunlarına bakıldığında herhangi kayda değer bir farklılık görülmemektedir (Bakınız: Ekler, Tablo 14). Anket çalışmasına katılan kadın esnaf ve zanaatkârlar, kadın olmalarının herhangi bir konuda, (kredi almada, işyeri açmada, rekabet etmede ve Oda üyeliği ve oda Yönetim Kurulu ile ilişkilerde) engel oluşturduğunu ve/veya avantaj sağladığını düşünmemektedirler.

Anket çalışmasına katılan esnaf ve zanaatkârların belirtilen sorunlara karşılık çözüm önerileri aşağıda özetlenmiştir:

- Devlet desteği,
- Standartların belirlenmesi,
- Bürokrasinin azaltılması,
- İnsan kayırmacılığının sonlandırılması,
- Haksız rekabetin giderilmesi,
- Vergi indirimi,
- Partizanlığın sonlandırılması,
- Finansmana erişimin kolaylaştırılması,
- Devletin istikrarlı ticari politikalar üretmesi,
- Planlı programlı büyümeye geçilmesi,
- Nitelikli eleman yetiştirilmesi.

Anket soruları içerisinde yer alan kooperatif üyesi misiniz? sorusuna verilen yanıtlar sonucunda; esnaf ve zanaatkârların %88.2'nin herhangi bir kooperatife üye olmadığı ve büyük bir çoğunluğu üye olmak istemediğini belirtmektedir. %8.7 oranındaki esnaf ise kooperatif üyesi olduğunu belirtti (Bakınız: Ekler, Tablo 15).

Esnaf ve zanaatkârların üyesi buldukları KTEZO'dan bekledikleri desteği %22.7 oranında gördüklerini, %15.7 oranında zaman zaman gördüklerini, %59.4 oranında destek görmediklerini ve %2.2 oranında görüş belirtilmedi (Bakınız: Ekler, Tablo 16). KTEZO'dan destek görmeyenler açıklama olarak; Oda tarafından daha fazla ilgi ve finansal destek sağlanmasını beklediklerini, esnaf ve zanaatkârların hakkını

savunmalarının yeterli olduğunu, kalifiye eleman temin etmesini, denetim yapmalarını istedikleri açıklamalarını yaptılar.

4.4 Araştırmanın Kısıtları

Bu çalışma sadece KTEZO'na üye olan esnaf ve zanaatkârları kapsamaktadır. Bu nedenle birincil verileri elde etmek için yapılan anket çalışmasında en büyük kısıdımız anket uygulamasının sadece KTEZO'na üye esnaf ve zanaatkâra yönelik olmasıdır. Esnaf olan ancak Sanayi Odası üyesi olmanın sağladığı ithalat vergisi ve benzeri muafiyetinden faydalanmak için Sanayi Odası'na üye olan esnafın olduğu bilinmektedir. Bu işletmelerden bazılarının iki odaya üye olmanın getireceği mali külfet nedeniyle sadece Sanayi Odası'na üyedirler. KTEZO yetkililerine göre bu sayı çalışmanın kapsayıcılığını etkileyecek boyutlarda değildir. Genel Sanayi ve İşyerleri Sayımı (GSİS) verilerine göre 1-5 kişi çalıştıran mikro işyerlerinin toplam sayısı 14.113'tür. Bunların %30'u KTEZO üyedir (4.238 işletme), üyelerin sektörel dağılımının GSİS'ndeki sektörel dağılımla örtüşmektedir. Bu bulgular ışığında çalışmanın temsiliyet sorunu olmayacağı düşünülmüş ve çalışmaya devam edilmiştir.

Bölüm 5

SONUÇ

Bu çalışma ile KKTC’de faaliyet gösteren esnaf ve zanaatkârların profilini çıkarmak, üyelerin ortak paydada öne çıkan sorunlarını tespit etmek ve sorunlar ile ilgili çözüm önerilerinde bulunmak amaçlanmıştır.

Çalışmada, Kuzey Kıbrıs’ın genel görünümü konusunda DPÖ verilerinden yararlanılarak, KKTC’de faaliyet gösteren sektörlerin büyüme hızları, ilçelere ve sektörlere göre işyeri sayıları ve yüzde dağılımı verilmiştir.

Esnaf ve zanaatkârların profilini çıkarmak için ikincil veri olarak Kıbrıs Türk Esnaf ve Zanaatkârlar Odası’na (KTEZO) üye olanlar bu çalışmanın evrenini oluşturmuştur. Üye kayıt bilgileri ile Kuzey Kıbrıs’ta esnaf ve zanaatkâr niteliğindeki işletmelerin ortalama büyüklüğü, sektörel (NACE2) sınıflandırılması, bölgesel dağılımı ve işletme sahiplerinin demografik özellikleri SPSS programından yararlanılarak “ayrıştırma analiz yöntemi” ile belirlenmiştir.

Üye esnaf ve zanaatkârların NACE2 kodlama sistemine göre yapılan sektörel sınıflandırılmasında en çok “Toptan ve Perakende Ticaret; (Motorlu Taşıtların ve Motosikletlerin Onarımı)” (%32), “Konaklama ve Yiyecek Hizmeti Faaliyetleri” (%15.6), “Diğer Hizmet Faaliyetleri” (%14), “İnşaat” (%12.4) ve “İmalat” (%10.6) sektörlerinde yer aldıkları görülmüştür. Cinsiyet ayrımı analizinde ise her 100 erkeğe

karşılık 48.06 kadın esnaf ve zanaatkâr bulunmaktadır. Kadın-erkek oranları değerlendirildiğinde, kadınlar en çok kuaför, güzellik uzmanı, berber ve tırnak teknisyenlerinin yer aldığı “Diğer Hizmet Faaliyetleri” sektöründe (%93.14) faaliyet göstermektedirler. İlçelere göre dağılımda başkent Lefkoşa'nın adanın ortasında bulunması, sanayi, ticaret ve ulaşımın merkezi olması ve Kıbrıs'ın en kalabalık kenti olması nedeniyle birinci sırada yer almaktadır. KTEZO üye esnaf ve zanaatkârların %93.9'u sanayi bölgesi dışında yer almaktadırlar.

Birincil verileri elde etmek için KTEZO üyeleri ile yüz yüze görüşülerek anket çalışması yapılmıştır. Anket çalışmasında katılımcının demografik bilgileri, işletme ile ilgili bilgiler ve araştırma konusu olan esnaf ve zanaatkârların sorunlarının tespitine yönelik üç bölümden ve toplam 44 sorudan oluşmuştur. Odaya üye (Nisan 2017 verileri) toplam 4,238 esnaf ve zanaatkârdan 229'u ile anket çalışması yapılmıştır. Üye listesinden elde edilen örneklem grup ile tüm üyeler hakkında genelleme yapabileceğimiz (tüme varım) bir alt grup oluşturuldu. Oluşturulan alt grubun örnek büyüklüğü, toplam üye sayısının %5'i olarak belirlendi. Olasılığa dayalı örnekleme yöntemlerinden biri olan “*Tabakalı (zümrelere göre) Örnekleme Yöntemi*” kullanılarak, her bölge içerisinde toplam üyelerin cinsiyet ve sektördeki temsiliyet oranı gözetilerek belirlenen sayıda anket yapılmıştır.

Anket çalışması üye esnaf ve zanaatkârlardan, 74 kadın ve 155 erkek katılımcı ile yapılmıştır. Katılımcılar en çok 40–49 yaş aralığında, işyeri sahiplerinin sektördeki deneyim süresi en çok 1–10 yıl aralığında ve işletmelerin faaliyet süresi (yaşı) en çok 1–10 yıl aralığında görülmektedir. Anket katılımcılarının %64.60'ı yaptığı iş ile ilgili eğitim almamıştır. İşletmelerin %72.5'i şahıs işletmesi olup, en fazla hizmet

sektöründe %41.90 faaliyet göstermektedirler. Faaliyet kolunu seçerken %35.40'ı aile mesleği olduğu için ve %30.60'ı ise o iş kolunda gelecek gördükleri için yaptıkları iş kolunu seçtiler. İşletmelerin yarısında (%48.9) aile ferdi çalışmanı bulunmakta ve %59.8'nin ileriye dönük stratejik plan ve hedefi vardır. İşletmelerin yalnızca %7.9'u herhangi bir danışmanlık hizmetinden faydalanmıştır ve son 10 yıl içinde kendini başarılı görenlerin oranı %83.8'dir. Esnaf ve zanaatkârların sorunları ankette 13 başlıkta toplanmış ve katılımcıların verdikleri yanıtlara göre yapılan değerlendirme sonucunda ilk üç sıradaki sorunlar “vergiler”, “enerji fiyatları”, ve “haksız rekabet” olarak belirlenmiştir. Dördüncü sırada “ülkedeki siyasal belirsizliklerin” sorun olduğuna katılmaktadırlar. “Üretim girdilerinin fiyatı, finansmana erişim ve partizanlık” sorunlarına daha az katılmakla birlikte, personel, kredi maliyeti, bürokrasi, müşteri sayısı, ve hammadde temini” sorunları konusunda fikirleri olmadığı sonucu belirlenmiştir. Anket katılımcıları şu an işlevleri için daha büyük sorunları olduğundan, “Altyapı (su, elektrik, telefon)” konusunda sorunları olduğuna katılmamaktadırlar.

Ayrıca, bu konudaki literatür incelemelerinin bulgularına baktığımızda dünyada daha çok finansal, öz sermaye yetersizliği ve yönetim sorunları ilk sıralarda yer alırken, KKTC'de bu sorunların yanı sıra esas yapısal sorunlar vergiler öne çıkmaktadır.

Yapılan çalışmanın sonucunda esnaf ve zanaatkârların sorunları yukarıda özetlenmiştir. Tüm dünya ekonomilerinde olduğu gibi KKTC'de de esnaf ve zanaatkârların ekonomideki önemi göz önüne alınarak mevcut durumun iyileştirilmesi, daha sağlıklı çalışma ortamının yaratılması, girişimciliğin artırılması, küçük esnaf ve zanaatkârların desteklenmesi ve sorunlarının giderilmesi

gerekmektedir. Bu nedenle sorunlar ile ilgili anket alıřmasına katılan esnaf ve zanaatkârların özüm önerileri;

- Vergilendirme sisteminin yeniden gözden geçirilerek indirim yapılması,
- Haksız rekabetin ortadan kaldırılması için yasal düzenlemenin bir an önce güncellenmesi,
- Devlet desteęi,
- Standartların belirlenmesi,
- Uygulamada var olan bürokratik sorunların en aza indirilmesi,
- Üniversiteler ile Esnaf ve Zanaatkârların işbirliğinin geliştirilmesi,
- Finansmana erişimin kolaylaştırılması,
- Nitelikli eleman yetiştirilmesi,
- Devletin istikrarlı ticari politikalar üretmesi,
- Planlı programlı büyümeye geçilmesi,

olarak belirtilmiştir.

Bu alıřma sonucunda KTEZO'na üye esnaf ve zanaatkârların sorunları ve özüm önerileri dışında, ankete katılan üyelerin büyük çoęunluğu, aktif olarak alıřmalarını sürdüren ve projeler gerçekleřtiren Odanın yapmış olduęu alıřmalar konusunda haberlerinin olmadığı görülmüřtür. Bir kısım katılımcı ise Oda ile aktif iletişiminin bulunmadığını ve nasıl iletişim kuracağını dahi bilmediğini belirtmiştir. Bu nedenle, KTEZO'nun Kuzey Kıbrıs'ta faaliyet gösteren esnaf ve zanaatkârlara daha etkin tanıtılması, bugüne kadar yapılan alıřmalar ve projeler konusunda bilgilerin aktarılması gerekmektedir. Oda'nın mevcut iletişim ağlarını güncelleyerek, üye esnaf ve zanaatkârlar ile ilçelerinde/köylerinde toplantılar düzenleyerek yapılan alıřmalar

hakkında bire bir bilgilendirilmeli ve sorunları yerinde dinleyerek neler yapılabileceđi konusunda daha verimli alıřmaların yapılabileceđi dūřunmūřtur.

KAYNAKLAR

Aydineri, H. (2007). *Turkish Cypriot Women Entrepreneurs: An Examination of the Factors Affecting Their Business Performance*. Gazimağusa: Doğu Akdeniz Üniversitesi.

Besim, M., & Jenkins, G. P. (2006). *Informal but Not Insignificant: Unregistered Workers in North Cyprus*. 7 27, 2017 tarihinde SSRN: <https://ssrn.com/abstract=897673> adresinden alındı.

Besim, M., Mungan, Z., Gürpınar, A., & Saydam, G. (2013). *Kuzey Kıbrıs Türk Cumhuriyeti'nde Kayıt Dışı Ekonomi*. Lefkoşa: Kıbrıs Türk Ticaret Odası.

Besim, M., Varer, V., Süreç, Y., Çilsal, Ö., & İzmen, Ü. (2009). *Avrupa Birliği Kapı Aralığına Sıkışmış Ülke Kuzey Kıbrıs*. İstanbul: TÜSİAD Türk.

Bilici, N. (2007). Erzurum Alt Bölgesindeki KOBİ'lerin Mevcut Durumları, Sorunları ve Çözüm Önerileri. *Atatürk Üniversitesi Sosyal Bilimler Enstitüsü Dergisi*, 10.2, s. 384-389.

Çatal, M. F. (2007). Bölgesel Kalkınmada Küçük ve Orta Boy İşletmelerin (KOBİ) Rolü. *Atatürk Üniversitesi Sosyal Bilimler Enstitüsü Dergisi* 10(2), 333-352.

- Çelik, C., & Karadal, H. (2007). KOBİ'lerin Sorunları ve Çözüm Stratejilerinin Algılanan Perforans Üzerine Etkileri: (Aksaray ve Mersin Örneği). *Ç. Ü. Sosyal Bilimler Enstitüsü Dergisi*, s. Cilt 16, Sayı 2, s. 119-138.
- Çetin, A. C., & Bıtrak, İ. A. (2009). Antalya İli KOBİ'lerinde Finansal Yönetim, İşletme Sermayesi ve Yatırım Bütçelemesi Uygulamaları. *Uluslararası Alanaya İşletme Fakültesi Dergisi*, 1(1), 119-137.
- Coşkun, R., Altunışık, R., Bayraktaroğlu, S., & Yıldırım, E. (2015). *Sosyal Bilimlerde Araştırma Yöntemleri SPSS Uygulamalı*. Sakarya: Sakarya Yayıncılık.
- Demiryürek, M. (2011). *Kıbrıs Esnaf Teşkilatı Şeyh-İ Seb'A Grupları ve İhtisab Rüsümü (1750-1850)*. Lefkoşa: KTEZO Yayınları Mavi Basım Yayın.
- DPÖ. (2017). *Devlet Planlama Örgütü*. Genel Sanayi ve İşyerleri Sayımı (Revizyon 2015): <http://www.devplan.org> adresinden alınmıştır.
- DPÖ. (2017). *Devlet Planlama Örgütü*. Genel Sanayi ve İşyeri Sayımı (Revizyon 2015): <http://www.devplan.org> adresinden alınmıştır.
- Gavcar, E., & Kavacık, M. (2013). Dalaman Esnafının Sorunları ve Çözüm Önerileri. *Muğla Sıtkı Koçman Üniversitesi Sosyal Bilimler Enstitüsü Dergisi*, Sayı 31, s. 122-134.

İSTESOB. (2017). *Esnaf Kimdir?* İstanbul Esnaf ve Sanatkarlar Odaları Birliği:
<http://www.istesob.org.tr> adresinden alınmıştır.

Jenkins, H. (2004). Kuzey Kıbrıs'ta KOBİ Finansmanı ve Annan Planı'nın KOBİ Finansmanına Olan Etkileri. *KOBİ'lerin Halka Açılması ve Sermaye Piyasası Üzerine Olan Etkileri* (s. 1-15). Muğla: Muğla Üniversitesi.

Kayalı, C. A., & Aktaş, H. (2003). Türkiye'de Küçük ve Orta Ölçekli İşletmelerde Yönetim Krizi ve Toplam Kalite Yönetimi. *Yönetim ve Ekonomi Celal Bayar Üniversitesi İİBF Manisa*, s. 31-48, Cilt 10, Sayı 2.

KTEZO. (2017). *Çalıştay Raporu 10. Olağan Genel Kurul*. Lefkoşa: KTEZO Oda Kurumsallaşma Çalışmaları.

KTEZO. (2017). *KTEZO Hakkında, Misyon*. Kıbrıs Türk Esnaf ve Zanaatkârlar Odası: <http://www.ktezo.org/> adresinden alınmıştır.

Kutlu, H. A., & Demirci, N. S. (2007). KOBİ'lerin Finansal Sorunları ve Çözüm Önerileri. *4. KOBİ'ler ve Verimlilik Kongresi* (s. 187-198). İstanbul: İstanbul Kültür Üniversitesi.

Mikail, E. (2010). Ekonomik Kriz ve KOBİ'ler. *Girişimcilik ve Kalkınma Dergisi* (5:1), 165-181.

Müftüoğlu, M. T. (1991). *Türkiye'de Küçük ve Orta Ölçekli İşletmeler Sorunlar Öneriler*. Ankara: Ankara Üniversitesi.

Özbek, Z. (2008). KOBİ'lerin Türk Ekonomisine Etkileri. *Uluslararası Ekonomik Sorunlar Dergisi* 31, 49-57.

Özkul, A. E., Tufan, H., & Özsezer, M. (2017). Osmanlı Dönemi'nde İngiliz İdaresine Kıbrıs Türk Temel Eğitimi'nin Modernleşmesi ve Toplumsallaşması. *Tarih Kültür ve Sanat Araştırmaları Dergisi*, 565-584.

SUBESO. (2017). *Ahilik; Anadolu Kadınlar Birliği (baciyan-i-rum)*. Sultanbeyli Birleşik Esnaf Sanatkarlar Odası Esnaf Portalı: <http://www.sultanbeylieso.org.tr> adresinden alınmıştır.

TESK. (2008). *Esnaf ve Sanatkar Raporu Mevcut Durum Sorunlar Öneriler*. Ankara: Türkiye Esnaf ve Sanatkarları Konfederasyonu.

TESK. (2017). *TESK Hakkında, Tarihçe "Ahilik Kültürü"*. Türkiye Esnaf ve Sanatkarları Konfederasyonu: <http://www.tesk.org.tr> adresinden alınmıştır.

TOGEÇ. (2011). *Toplumsal Bilinci Koruma ve Geliştirme Çatısı*. Toplumsal Bilinci Koruma ve Geliştirme Çatısı: <http://toplumsalbilinc.org> adresinden alınmıştır.

Torlak, Ö., & Uçkun, N. (2005). Eskişehir'deki KOBİ'lerin Pazarlama ve Finansman Sorunları Ara Kesiti. *Anadolu Üniversitesi Sosyal Bilimler Dergisi*, 199-215.

TUIK. (2017). *NACE Rev. 2 Avrupa Topluluğunda Ekonomik Faaliyetlerin İstatistiki Sınıflaması, Çeviri*. Türkiye İstatistik Kurumu: <http://www.tuik.gov.tr> adresinden alınmıştır.

Tulga, H. (2017). KTEZO Genel Koordinatörü. (Röportaj Yapan Emine Esen (9 Haziran)).

Yıldız, A., Gavcar, E., & Kavacık, M. (2013). Dalaman Esnafının Sorunları ve Çözün Önerileri. *Muğla Sıtkı Koçman Üniversitesi Sosyal Bilimler Enstitüsü Dergisi, Sayı 31*, 122-134.

Zengin, A. (2002, Temmuz 21). *Makroekonomik İstikrar ve KOBİ'ler*. Çaycuma İktisadi ve İdari Bilimler Fakültesi: Zonguldak Karaelmas Üniversitesi.

EKLER

Tablo 1: Sektörlerin Reel Büyüme Hızları

Sektörler	2011	2012	2013	2014	2015	2016
1. Tarım	10.8	3.7	-1.6	4.8	14.5	-7.3
1.1. Bitkisel	11.5	3.7	-13.4	2.6	30.3	-16.1
1.2. Hayvancılık	9.6	4.0	12.4	8.1	2.4	-1.6
1.3. Ormancılık	-7.2	6.2	-0.3	-29.0	53.4	70.0
1.4. Balıkçılık	17.9	0.6	-4.3	1.0	-5.3	10.2
2. Sanayi	3.4	-0.7	1.7	8.5	19.5	7.3
2.1. Taşocakçılığı	2.8	-8.9	-1.4	1.6	14.2	7.5
2.2. İmalat Sanayii	0.7	0.9	2.4	10.8	23.9	7.7
2.3. Elektrik - Su	12.0	-4.1	0.2	2.1	5.7	5.9
3. İnşaat	3.3	-16.0	-0.3	-4.5	6.5	5.7
4. Ticaret - Turizm	6.0	6.1	1.4	8.5	0.8	4.8
4.1. Toptan ve Perakende Ticaret	2.7	4.1	-0.4	10.1	-2.2	4.3
4.2. Otelcilik ve Lokantacılık	23.3	14.7	8.7	2.6	4.2	6.5
5. Ulaştırma - Haberleşme	-4.3	5.7	2.0	3.2	5.7	5.3
6. Mali Müesseseler	1.4	8.1	7.5	0.8	1.7	2.0
7. Konut Sahipliği	3.9	3.7	3.2	2.6	3.0	3.5
8. Serbest Meslek ve Hizmetler	4.3	1.5	2.3	8.8	9.5	3.6
9. Kamu Hizmetleri	2.8	1.9	1.4	-0.1	0.1	-0.2
10. İthalat Vergileri	3.9	8.9	-2.1	7.9	-9.6	9.0
11. GSYİH	3.9	1.8	1.1	4.8	4.0	3.6
12. Net Dış Alem Faktör Gelirleri	27.1	-174.5	35.3	40.5	41.9	133.0
GSMH	4.0	0.5	1.3	4.9	4.1	3.8

Kaynak: Devlet Planlama Örgütü (2016)

Tablo 2: İş Sahibinin Yaşı

Yaş	Kişi Sayısı	(%)
22	1	.4
23	5	2.2
25	3	1.3
26	4	1.7
27	6	2.6
28	10	4.4
29	5	2.2
30	6	2.6
31	5	2.2
32	4	1.7
33	4	1.7
34	3	1.3
35	5	2.2
36	6	2.6
37	5	2.2
38	4	1.7
39	8	3.5
40	3	1.3
41	6	2.6
42	5	2.2
43	10	4.4
44	5	2.2
45	7	3.1
46	10	4.4
47	6	2.6
48	10	4.4
49	9	3.9
50	12	5.2
51	5	2.2
52	8	3.5
53	4	1.7
54	3	1.3
55	1	.4
56	5	2.2
57	4	1.7
58	6	2.6
59	3	1.3
60	4	1.7
61	5	2.2
62	4	1.7
63	1	.4
65	1	.4
67	3	1.3
69	1	.4
70	2	.9
78	1	.4
83	1	.4
Toplam	229	100.0

Kaynak: Anket verileri.

Tablo 3: İşyeri Sahibinin Sektördeki Deneyim Süresi

Yıl	İşyeri Sahibinin Deneyim Süresi	(%)
1	11	4.8
2	4	1.7
3	6	2.6
4	6	2.6
5	9	3.9
6	7	3.1
7	3	1.3
8	7	3.1
9	4	1.7
10	15	6.6
11	2	.9
12	9	3.9
13	2	.9
14	3	1.3
15	16	7.0
16	3	1.3
17	7	3.1
18	2	.9
20	15	6.6
21	2	.9
22	2	.9
23	2	.9
24	2	.9
25	12	5.2
26	3	1.3
27	5	2.2
28	2	.9
29	2	.9
30	19	8.3
31	1	.4
32	3	1.3
33	2	.9
34	1	.4
35	11	4.8
37	3	1.3
38	2	.9
39	1	.4
40	8	3.5
41	2	.9
42	1	.4
43	2	.9
45	3	1.3
49	1	.4
50	3	1.3
55	3	1.3
Total	229	100.0

Kaynak: Anket verileri.

Tablo 4: İşletmenin Faaliyet Süresi

Yıl	İşletme Sayısı	(%)
1	27	11.8
2	12	5.2
3	13	5.7
4	13	5.7
5	14	6.1
6	9	3.9
7	9	3.9
8	7	3.1
9	7	3.1
10	8	3.5
11	3	1.3
12	9	3.9
13	8	3.5
14	3	1.3
15	3	1.3
16	7	3.1
17	3	1.3
18	5	2.2
20	3	1.3
21	5	2.2
22	1	.4
23	9	3.9
24	5	2.2
25	1	.4
26	3	1.3
27	7	3.1
28	2	.9
29	2	.9
30	5	2.2
31	1	.4
32	3	1.3
33	3	1.3
34	1	.4
35	1	.4
37	2	.9
40	1	.4
41	1	.4
42	2	.9
43	3	1.3
45	2	.9
48	2	.9
55	2	.9
59	2	.9
Toplam	229	100.0

Kaynak: Anket verileri.

Tablo 5: Sizi Diğer İşletmelerden Farklı Kılan Nedir?

	Katılmıyorum (%)	Fikrim Yok (%)	Katılıyorum (%)	Toplam (%)
İşletmenin kendi alanındaki tecrübesi	4.37	4.80	90.83	100.00
Mal / Hizmet Kalitesi	1.75	2.62	95.63	100.00
Yeterli sermayeye sahip olmak	15.72	13.10	71.18	100.00
Piyasadaki güvenilirliğiniz	1.31	1.75	96.94	100.00
Satış sonrası sağladığı hizmet	3.06	5.24	91.70	100.00

Kaynak: Anket verileri.

Tablo 6: Çalışan Sayısına Göre İşletme Oranı

Çalışan Sayısı	İşletme Sayısı	(%) oranı
1	90	39.3
2	47	20.5
3	19	8.3
4	21	9.2
5	11	4.8
6	7	3.1
7	6	2.6
8	5	2.2
9	3	1.3
10	3	1.3
11	1	0.4
12	1	0.4
16	2	0.9
17	1	0.4
18	2	0.9
19	2	0.9
25	1	0.4
30	1	0.4
37	1	0.4
40	1	0.4
42	1	0.4
43	1	0.4
50	1	0.4
61	1	0.4
Toplam	229	100

Kaynak: Anket verileri.

Tablo 7: Sektörlere Göre Sorunların Sıralaması

Sektör Sınıflandırması		N	Min	Max	Mean
C = İmalat	Vergiler	47	2	5	4.30
	Üretim Girdilerinin Fiyatı	47	2	5	4.23
	Enerji Fiyatları	47	2	5	4.11
	Personel (Kalifiye Eleman)	47	2	5	4.06
	Ülkedeki Siyasal Belirsizlikler	47	1	5	3.64
	Haksız Rekabet	47	1	5	3.60
	Kredi Maliyeti	47	1	5	3.55
	Finansmana Erişim	47	2	5	3.53
	Hammadde Temini	47	1	5	3.34
	Bürokrasi	47	1	5	3.26
	Altyapı (Su. Elektrik. Telefon)	47	1	5	3.19
	Partizanlık	47	1	5	3.13
	Müşteri Sayısı	47	1	5	2.89
	F= İnşaat	Ülkedeki Siyasal Belirsizlikler	13	1	5
Vergiler		13	1	5	3.69
Bürokrasi		13	2	5	3.54
Haksız Rekabet		13	2	5	3.46
Enerji Fiyatları		13	2	5	3.31
Müşteri Sayısı		13	2	4	3.15
Partizanlık		13	1	5	3.08
Finansmana Erişim		13	2	4	2.92
Kredi Maliyeti		13	2	4	2.92
Personel (Kalifiye Eleman)		13	2	5	2.92
Hammadde Temini		13	2	4	2.77
Altyapı (Su. Elektrik. Telefon)		13	2	4	2.38
Üretim Girdilerinin Fiyatı		13	2	4	2.23
G45=Toptan ve Perakende Ticaret (Motorlu Taşıtların ve Motosikletlerin Onarımı)	Haksız Rekabet	19	2	5	4.68
	Vergiler	19	2	5	4.68
	Enerji Fiyatları	19	2	5	4.42
	Ülkedeki Siyasal Belirsizlikler	19	2	5	4.32
	Finansmana Erişim	19	2	5	4.26
	Personel (Kalifiye Eleman)	19	1	5	4.21
	Partizanlık	19	2	5	4.16
	Kredi Maliyeti	19	2	5	3.74
	Üretim Girdilerinin Fiyatı	19	1	5	3.74
	Bürokrasi	19	1	5	3.68
	Altyapı (Su. Elektrik. Telefon)	19	1	5	3.47
	Müşteri Sayısı	19	1	5	3.16
	Hammadde Temini	19	1	5	3.05

Tablo 7: Sektörlere Göre Sorunların Sıralaması (devamı)

Sektör Sınıflandırması	N	Min	Max	Mean	
G46=Toptan Ticart	Vergiler	8	2	5	4.13
	Enerji Fiyatları	8	2	5	4.00
	Haksız Rekabet	8	2	5	4.00
	Finansmana Erişim	8	1	5	3.38
	Üretim Girdilerinin Fiyatı	8	2	5	3.38
	Bürokrasi	8	1	5	3.25
	Ülkedeki Siyasal Belirsizlikler	8	2	5	3.25
	Personel (Kalifiye Eleman)	8	1	5	3.13
	Kredi Maliyeti	8	1	5	3.00
	Müşteri Sayısı	8	2	4	2.88
	Hammadde Temini	8	1	5	2.63
	Partizanlık	8	1	5	2.63
	Altyapı (Su. Elektrik. Telefon)	8	1	4	1.88
G47=Perakende Ticaret	Vergiler	76	2	5	4.14
	Enerji Fiyatları	76	1	5	4.03
	Haksız Rekabet	76	1	5	3.86
	Ülkedeki Siyasal Belirsizlikler	76	1	5	3.70
	Müşteri Sayısı	76	1	5	3.50
	Üretim Girdilerinin Fiyatı	75	1	5	3.39
	Finansmana Erişim	76	1	5	3.32
	Partizanlık	76	1	5	3.30
	Kredi Maliyeti	76	1	5	3.14
	Bürokrasi	76	1	5	3.03
	Hammadde Temini	76	1	5	2.89
	Altyapı (Su. Elektrik. Telefon)	76	1	5	2.74
	Personel (Kalifiye Eleman)	76	1	5	2.71
I=Konaklama ve Yiyecek Hizmeti Faaliyetleri	Vergiler	28	2	5	4.50
	Enerji Fiyatları	28	2	5	4.29
	Üretim Girdilerinin Fiyatı	28	2	5	3.75
	Ülkedeki Siyasal Belirsizlikler	28	1	5	3.71
	Haksız Rekabet	28	1	5	3.71
	Bürokrasi	28	2	5	3.68
	Partizanlık	27	1	5	3.48
	Personel (Kalifiye Eleman)	28	1	5	3.36
	Müşteri Sayısı	28	1	5	3.25
	Finansmana Erişim	28	2	5	3.21
	Hammadde Temini	28	1	5	3.11
	Altyapı (Su. Elektrik. Telefon)	28	1	5	2.96
	Kredi Maliyeti	28	1	5	2.93

Tablo 7: Sektörlere Göre Sorunların Sıralaması (devamı)

Sektör Sınıflandırması	N	Min	Max	Mean	
J=Bilgi ve İletişim	Finansmana Erişim	1	5	5	5.00
	Personel (Kalifiye Eleman)	1	5	5	5.00
	Enerji Fiyatları	1	5	5	5.00
	Üretim Girdilerinin Fiyatı	1	5	5	5.00
	Ülkedeki Siyasal Belirsizlikler	1	5	5	5.00
	Vergiler	1	5	5	5.00
	Partizanlık	1	5	5	5.00
	Kredi Maliyeti	1	3	3	3.00
	Haksız Rekabet	1	3	3	3.00
	Bürokrasi	1	3	3	3.00
	Altyapı (Su. Elektrik. Telefon)	1	2	2	2.00
	Müşteri Sayısı	1	2	2	2.00
	Hammadde Temini	1	1	1	1.00
	M=Mesleki. Bilimsel ve Teknik Faaliyetler	Haksız Rekabet	5	4	5
Personel (Kalifiye Eleman)		5	4	5	4.60
Ülkedeki Siyasal Belirsizlikler		5	4	5	4.60
Vergiler		5	4	5	4.60
Bürokrasi		5	3	5	4.40
Üretim Girdilerinin Fiyatı		5	3	5	4.40
Partizanlık		5	3	5	4.40
Finansmana Erişim		5	4	5	4.20
Kredi Maliyeti		5	4	5	4.20
Enerji Fiyatları		5	2	5	4.20
Hammadde Temini		5	3	5	4.00
Müşteri Sayısı		5	1	5	3.80
Altyapı (Su. Elektrik. Telefon)		5	1	4	2.60
N=İdari ve Destek Hizmet Faaliyetleri	Enerji Fiyatları	1	5	5	5.00
	Bürokrasi	1	5	5	5.00
	Üretim Girdilerinin Fiyatı	1	5	5	5.00
	Ülkedeki Siyasal Belirsizlikler	1	5	5	5.00
	Vergiler	1	5	5	5.00
	Partizanlık	1	5	5	5.00
	Finansmana Erişim	1	4	4	4.00
	Kredi Maliyeti	1	4	4	4.00
	Altyapı (Su. Elektrik. Telefon)	1	4	4	4.00
	Müşteri Sayısı	1	4	4	4.00
	Haksız Rekabet	1	4	4	4.00
	Personel (Kalifiye Eleman)	1	2	2	2.00
	Hammadde Temini	1	2	2	2.00

Tablo 7: Sektörlere Göre Sorunların Sıralaması (devamı)

Sektör Sınıflandırması	N	Min	Max	Mean	
P=Eğitim	Finansmana Erişim	2	4	5	4.50
	Haksız Rekabet	2	4	5	4.50
	Vergiler	2	4	5	4.50
	Kredi Maliyeti	2	4	4	4.00
	Ülkedeki Siyasal Belirsizlikler	2	3	5	4.00
	Partizanlık	2	3	5	4.00
	Personel (Kalifiye Eleman)	2	2	5	3.50
	Müşteri Sayısı	2	2	5	3.50
	Bürokrasi	2	2	5	3.50
	Üretim Girdilerinin Fiyatı	2	3	4	3.50
	Hammadde Temini	2	3	4	3.50
	Enerji Fiyatları	2	1	4	2.50
	Altyapı (Su. Elektrik. Telefon)	2	1	2	1.50
	Q=İnsan Sağlığı ve Sosyal Hizmet Faaliyetleri	Finansmana Erişim	1	3	3
Kredi Maliyeti		1	3	3	3.00
Personel (Kalifiye Eleman)		1	3	3	3.00
Altyapı (Su. Elektrik. Telefon)		1	3	3	3.00
Enerji Fiyatları		1	3	3	3.00
Müşteri Sayısı		1	3	3	3.00
Haksız Rekabet		1	3	3	3.00
Bürokrasi		1	3	3	3.00
Üretim Girdilerinin Fiyatı		1	3	3	3.00
Ülkedeki Siyasal Belirsizlikler		1	3	3	3.00
Hammadde Temini		1	3	3	3.00
Vergiler		1	3	3	3.00
Partizanlık		1	3	3	3.00
R=Kültür. Sanat Eğlence. Dinlence ve Spor		Kredi Maliyeti	1	4	4
	Enerji Fiyatları	1	4	4	4.00
	Müşteri Sayısı	1	4	4	4.00
	Finansmana Erişim	1	3	3	3.00
	Personel (Kalifiye Eleman)	1	2	2	2.00
	Altyapı (Su. Elektrik. Telefon)	1	2	2	2.00
	Haksız Rekabet	1	2	2	2.00
	Bürokrasi	1	2	2	2.00
	Üretim Girdilerinin Fiyatı	1	2	2	2.00
	Ülkedeki Siyasal Belirsizlikler	1	2	2	2.00
	Hammadde Temini	1	2	2	2.00
	Vergiler	1	2	2	2.00
	Partizanlık	1	2	2	2.00

Tablo 7: Sektörlere Göre Sorunların Sıralaması (devamı)

Sektör Sınıflandırması		N	Min	Max	Mean
S=Diğer Hizmet Faaliyetleri	Haksız Rekabet	27	2	5	4.56
	Vergiler	27	2	5	4.52
	Enerji Fiyatları	27	2	5	4.44
	Ülkedeki Siyasal Belirsizlikler	27	2	5	4.11
	Üretim Girdilerinin Fiyatı	27	2	5	3.85
	Partizanlık	27	2	5	3.70
	Finansmana Erişim	27	2	5	3.63
	Kredi Maliyeti	27	1	5	3.59
	Müşteri Sayısı	27	2	5	3.52
	Personel (Kalifiye Eleman)	27	1	5	3.52
	Bürokrasi	27	2	5	3.33
	Altyapı (Su. Elektrik. Telefon)	27	1	5	3.19
	Hammadde Temini	27	2	5	2.93

Kaynak: Anket verileri.

Tablo 8: Çalışan Sayısı Büyüklük Grupuna Göre Sorunların Sıralaması

Çalışan Sayısı Büyüklük Grubu		N	Min	Max	Mean
1-5	Vergiler	185	1	5	4.24
	Enerji Fiyatları	185	1	5	4.10
	Haksız Rekabet	185	1	5	3.96
	Ülkedeki Siyasal Belirsizlikler	185	1	5	3.79
	Üretim Girdilerinin Fiyatı	184	1	5	3.64
	Finansmana Erişim	185	1	5	3.49
	Müşteri Sayısı	185	1	5	3.39
	Partizanlık	184	1	5	3.36
	Kredi Maliyeti	185	1	5	3.32
	Bürokrasi	185	1	5	3.22
	Personel (Kalifiye Eleman)	185	1	5	3.16
	Hammadde Temini	185	1	5	3.04
	Altyapı (Su. Elektrik. Telefon)	185	1	5	2.88
6-10	Vergiler	26	4	5	4.73
	Personel (Kalifiye Eleman)	26	2	5	4.35
	Enerji Fiyatları	26	1	5	4.31
	Haksız Rekabet	26	1	5	4.04
	Üretim Girdilerinin Fiyatı	26	1	5	3.69
	Ülkedeki Siyasal Belirsizlikler	26	1	5	3.69
	Bürokrasi	26	1	5	3.69
	Partizanlık	26	1	5	3.62
	Finansmana Erişim	26	2	5	3.46
	Kredi Maliyeti	26	1	5	3.31
	Müşteri Sayısı	26	1	5	2.88
	Altyapı (Su. Elektrik. Telefon)	26	1	5	2.69
	Hammadde Temini	26	1	5	2.54
11-20	Vergiler	10	4	5	4.60
	Personel (Kalifiye Eleman)	10	1	5	4.40
	Enerji Fiyatları	10	2	5	4.40
	Ülkedeki Siyasal Belirsizlikler	10	2	5	4.30
	Partizanlık	10	2	5	4.00
	Üretim Girdilerinin Fiyatı	10	2	5	3.90
	Haksız Rekabet	10	2	5	3.90
	Bürokrasi	10	2	5	3.80
	Hammadde Temini	10	2	5	3.80
	Finansmana Erişim	10	2	5	3.70
	Kredi Maliyeti	10	2	5	3.70
	Altyapı (Su. Elektrik. Telefon)	10	1	5	3.60
	Müşteri Sayısı	10	1	5	2.90

Tablo 8: Çalışan Sayısı Büyüklük Grupuna Göre Sorunların Sıralaması (devamı)

Çalışan Sayısı Büyüklük Grubu		N	Min	Max	Mean
21-50	Personel (Kalifiye Eleman)	6	2	5	3.83
	Enerji Fiyatları	6	2	5	3.67
	Bürokrasi	6	2	5	3.67
	Ülkedeki Siyasal Belirsizlikler	6	2	5	3.67
	Vergiler	6	2	5	3.67
	Finansmana Erişim	6	2	5	3.50
	Altyapı (Su. Elektrik. Telefon)	6	2	5	3.50
	Hammadde Temini	6	2	5	3.33
	Kredi Maliyeti	6	2	5	3.17
	Üretim Girdilerinin Fiyatı	6	2	5	3.17
	Haksız Rekabet	6	2	5	3.00
	Partizanlık	6	1	5	3.00
	Müşteri Sayısı	6	2	4	2.83
	51+	Üretim Girdilerinin Fiyatı	2	4	5
Bürokrasi		2	4	4	4.00
Ülkedeki Siyasal Belirsizlikler		2	4	4	4.00
Personel (Kalifiye Eleman)		2	2	5	3.50
Hammadde Temini		2	2	5	3.50
Vergiler		2	2	5	3.50
Partizanlık		2	2	5	3.50
Altyapı (Su. Elektrik. Telefon)		2	1	5	3.00
Haksız Rekabet		2	2	4	3.00
Kredi Maliyeti		2	2	3	2.50
Finansmana Erişim		2	2	2	2.00
Enerji Fiyatları		2	2	2	2.00
Müşteri Sayısı		2	1	2	1.50

Kaynak: Anket verileri.

Tablo 9: Eğitim Durumuna Göre Sorunların Sıralaması

Egitim_Durumu		N	Min	Max	Mean
İlkokul	Vergiler	30	2	5	4.37
	Enerji Fiyatları	30	2	5	4.13
	Üretim Girdilerinin Fiyatı	30	2	5	4.13
	Personel (Kalifiye Eleman)	30	1	5	4.10
	Haksız Rekabet	30	1	5	4.03
	Ülkedeki Siyasal Belirsizlikler	30	1	5	3.93
	Müşteri Sayısı	30	2	5	3.63
	Finansmana Erişim	30	2	5	3.47
	Hammadde Temini	30	2	5	3.37
	Altyapı (Su. Elektrik. Telefon)	30	1	5	3.30
	Bürokrasi	30	1	5	3.27
	Kredi Maliyeti	30	2	5	3.17
	Partizanlık	30	1	5	2.97
	Ortaokul	Vergiler	31	1	5
Enerji Fiyatları		31	2	5	4.35
Haksız Rekabet		31	1	5	4.10
Finansmana Erişim		31	1	5	4.00
Ülkedeki Siyasal Belirsizlikler		31	1	5	3.84
Üretim Girdilerinin Fiyatı		31	1	5	3.61
Kredi Maliyeti		31	1	5	3.58
Partizanlık		31	1	5	3.58
Personel (Kalifiye Eleman)		31	1	5	3.55
Bürokrasi		31	1	5	3.42
Müşteri Sayısı		31	1	5	3.16
Altyapı (Su. Elektrik. Telefon)		31	1	5	3.00
Hammadde Temini		31	1	5	3.00
Lise	Vergiler	96	2	5	4.29
	Enerji Fiyatları	96	2	5	4.24
	Haksız Rekabet	96	1	5	3.99
	Ülkedeki Siyasal Belirsizlikler	96	1	5	3.81
	Üretim Girdilerinin Fiyatı	96	1	5	3.70
	Finansmana Erişim	96	2	5	3.48
	Partizanlık	96	1	5	3.46
	Müşteri Sayısı	96	1	5	3.38
	Kredi Maliyeti	96	1	5	3.36
	Personel (Kalifiye Eleman)	96	1	5	3.21
	Bürokrasi	96	1	5	3.21
	Hammadde Temini	96	1	5	3.03
	Altyapı (Su. Elektrik. Telefon)	96	1	5	2.96

Tablo 9: Eğitim Durumuna Göre Sorunların Sıralaması (devamı)

Egitim_Durumu		N	Min	Max	Mean
Yüksekokul	Ülkedeki Siyasal Belirsizlikler	4	3	5	4.50
	Vergiler	4	3	5	4.50
	Enerji Fiyatları	4	3	5	4.25
	Haksız Rekabet	4	2	5	4.25
	Bürokrasi	4	3	5	4.00
	Üretim Girdilerinin Fiyatı	4	3	5	4.00
	Personel (Kalifiye Eleman)	4	2	5	3.75
	Altyapı (Su. Elektrik. Telefon)	4	2	5	3.75
	Finansmana Erişim	4	2	5	3.50
	Hammadde Temini	4	2	5	3.50
	Müşteri Sayısı	4	2	4	3.25
	Partizanlık	4	2	5	3.25
	Kredi Maliyeti	4	2	5	3.00
	Üniversite	Vergiler	67	2	5
Enerji Fiyatları		67	1	5	3.78
Ülkedeki Siyasal Belirsizlikler		67	1	5	3.70
Haksız Rekabet		67	1	5	3.69
Bürokrasi		67	1	5	3.45
Partizanlık		66	1	5	3.44
Üretim Girdilerinin Fiyatı		66	1	5	3.38
Finansmana Erişim		67	1	5	3.25
Kredi Maliyeti		67	1	5	3.22
Personel (Kalifiye Eleman)		67	1	5	3.19
Müşteri Sayısı		67	1	5	3.01
Hammadde Temini		67	1	5	2.85
Altyapı (Su. Elektrik. Telefon)		67	1	5	2.54
Diğer	Altyapı (Su. Elektrik. Telefon)	1	5	5	5.00
	Enerji Fiyatları	1	5	5	5.00
	Müşteri Sayısı	1	5	5	5.00
	Haksız Rekabet	1	5	5	5.00
	Partizanlık	1	5	5	5.00
	Kredi Maliyeti	1	4	4	4.00
	Finansmana Erişim	1	3	3	3.00
	Üretim Girdilerinin Fiyatı	1	3	3	3.00
	Hammadde Temini	1	3	3	3.00
	Vergiler	1	3	3	3.00
	Personel (Kalifiye Eleman)	1	1	1	1.00
	Bürokrasi	1	1	1	1.00
	Ülkedeki Siyasal Belirsizlikler	1	1	1	1.00

Kaynak: Anket verileri.

Tablo 10: İşletmelerin Karşılaştığı Sorunların Cinsiyet Dağılımına Göre Oranı

		Cinsiyet		Toplam
		Kadın	Erkek	
Finansmana Erişim	Katılmıyorum (%)	8.73	23.14	31.88
	Fikrim Yok (%)	6.11	5.68	11.79
	Katılıyorum (%)	17.47	38.86	56.33
Kredi Maliyeti	Katılmıyorum (%)	9.17	24.89	34.06
	Fikrim Yok (%)	3.93	8.73	12.66
	Katılıyorum (%)	19.21	34.06	53.28
Personel Kalifiye Eleman	Katılmıyorum (%)	14.41	25.33	39.74
	Fikrim Yok (%)	2.62	3.49	6.11
	Katılıyorum (%)	15.28	38.86	54.15
Altyapı (su. elektrik. telefon)	Katılmıyorum (%)	15.28	38.86	54.15
	Fikrim Yok (%)	1.75	3.06	4.80
	Katılıyorum (%)	15.28	25.76	41.05
Enerji Fiyatları	Katılmıyorum (%)	3.06	10.92	13.97
	Fikrim Yok (%)	2.18	2.18	4.37
	Katılıyorum (%)	27.07	54.59	81.66
Müşteri Sayısı	Katılmıyorum (%)	10.48	28.38	38.86
	Fikrim Yok (%)	4.80	3.49	8.30
	Katılıyorum (%)	17.03	35.81	52.84
Haksız Rekabet	Katılmıyorum (%)	6.11	13.97	20.09
	Fikrim Yok (%)	3.93	3.06	6.99
	Katılıyorum (%)	22.27	50.66	72.93
Bürokrasi	Katılmıyorum (%)	10.48	24.02	34.50
	Fikrim Yok (%)	6.99	8.73	15.72
	Katılıyorum (%)	14.85	34.93	49.78
Üretim Girdilerinin Fiyatı	Katılmıyorum (%)	4.82	17.54	22.37
	Fikrim Yok (%)	6.58	10.96	17.54
	Katılıyorum (%)	20.61	39.47	60.09
Ülkedeki Siyasal Belirsizlikler	Katılmıyorum (%)	3.93	14.41	18.34
	Fikrim Yok (%)	5.68	7.42	13.10
	Katılıyorum (%)	22.71	45.85	68.56
Hammade Temini	Katılmıyorum (%)	12.23	28.82	41.05
	Fikrim Yok (%)	9.17	11.35	20.52
	Katılıyorum (%)	10.92	27.51	38.43
Vergiler	Katılmıyorum (%)	2.62	7.42	10.04
	Fikrim Yok (%)	1.31	1.31	2.62
	Katılıyorum (%)	28.38	58.95	87.34
Partizanlık	Katılmıyorum (%)	9.21	25.88	35.09
	Fikrim Yok (%)	5.70	8.77	14.47
	Katılıyorum (%)	17.54	32.89	50.44

Kaynak: Anket verileri.

Tablo 11: Kredi Almak için Bankalara Başvuruda Bulunanların Oranı

	İşletme Sayısı	(%)
Evet	160	69.9
Hayır	65	28.4
Cevap Vermeyen	4	1.7
Toplam	229	100.0

Kaynak: Anket verileri.

Tablo 12: Kredi Başvuru Sonucu Oranı

	İşletme Sayısı	(%)
Kredi Talebim Reddedildi	18	11.25
Teminat Yeterli Bulunmadı	1	0.62
Diğer	6	3.75
Kredi verildi	129	80.63
Kredi verildi ancak tatminkar değildi	6	3.75
Toplam	160	100.0

Kaynak: Anket verileri.

Tablo 13: İlçelere Göre Sorunların Sıralaması

İlçe		N	Min	Max	Mean
Lefkoşa	Vergiler	102	2	5	4.37
	Enerji Fiyatları	102	1	5	4.26
	Haksız Rekabet	102	1	5	4.02
	Ülkedeki Siyasal Belirsizlikler	102	1	5	3.87
	Üretim Girdilerinin Fiyatı	102	2	5	3.77
	Partizanlık	101	1	5	3.66
	Bürokrasi	102	1	5	3.63
	Finansmana Erişim	102	1	5	3.52
	Personel (Kalifiye Eleman)	102	1	5	3.43
	Müşteri Sayısı	102	1	5	3.42
	Kredi Maliyeti	102	1	5	3.39
	Hammadde Temini	102	1	5	3.18
	Altyapı (Su. Elektrik. Telefon)	102	1	5	3.12
Girne	Vergiler	49	2	5	4.02
	Enerji Fiyatları	49	1	5	3.71
	Ülkedeki Siyasal Belirsizlikler	49	1	5	3.61
	Üretim Girdilerinin Fiyatı	49	2	5	3.45
	Personel (Kalifiye Eleman)	49	1	5	3.43
	Haksız Rekabet	49	1	5	3.41
	Bürokrasi	49	1	5	3.39
	Kredi Maliyeti	49	2	5	3.24
	Hammadde Temini	49	1	5	3.16
	Finansmana Erişim	49	2	5	3.14
	Partizanlık	49	1	5	3.14
	Müşteri Sayısı	49	1	5	2.94
	Altyapı (Su. Elektrik. Telefon)	49	1	5	2.82
Gazimağusa	Vergiler	55	2	5	4.31
	Enerji Fiyatları	55	2	5	4.25
	Haksız Rekabet	55	1	5	4.25
	Ülkedeki Siyasal Belirsizlikler	55	1	5	3.76
	Finansmana Erişim	55	2	5	3.65
	Üretim Girdilerinin Fiyatı	54	1	5	3.52
	Personel (Kalifiye Eleman)	55	1	5	3.40
	Müşteri Sayısı	55	1	5	3.35
	Kredi Maliyeti	55	1	5	3.16
	Partizanlık	55	1	5	3.04
	Bürokrasi	55	1	5	2.76
	Altyapı (Su. Elektrik. Telefon)	55	1	5	2.71
	Hammadde Temini	55	1	5	2.64

Tablo 13: İlçelere Göre Sorunların Sıralaması (devamı)

İlçe		N	Min	Max	Mean
Güzelyurt- Lefke	Vergiler	12	1	5	4.17
	Partizanlık	12	1	5	3.92
	Haksız Rekabet	12	3	5	3.83
	Ülkedeki Siyasal Belirsizlikler	12	1	5	3.58
	Müşteri Sayısı	12	2	5	3.50
	Üretim Girdilerinin Fiyatı	12	3	5	3.42
	Kredi Maliyeti	12	2	4	3.33
	Finansmana Erişim	12	2	5	3.25
	Enerji Fiyatları	12	2	5	3.25
	Hammadde Temini	12	2	5	3.17
	Bürokrasi	12	1	5	2.92
	Altyapı (Su. Elektrik. Telefon)	12	1	5	2.83
	Personel (Kalifiye Eleman)	12	1	4	2.42
	İskele- Karpaz	Vergiler	11	2	5
Enerji Fiyatları		11	2	5	4.64
Ülkedeki Siyasal Belirsizlikler		11	1	5	4.36
Üretim Girdilerinin Fiyatı		11	2	5	4.36
Finansmana Erişim		11	1	5	4.00
Haksız Rekabet		11	1	5	3.91
Kredi Maliyeti		11	1	5	3.82
Partizanlık		11	1	5	3.55
Personel (Kalifiye Eleman)		11	1	5	3.36
Bürokrasi		11	1	5	3.36
Müşteri Sayısı		11	1	5	2.91
Hammadde Temini		11	1	5	2.82
Altyapı (Su. Elektrik. Telefon)		11	1	5	2.45

Kaynak: Anket verileri.

Tablo 14: Cinsiyete Göre Sorunların Sıralaması

Cinsiyet		N	Min	Max	Mean
Kadın	Vergiler	74	2	5	4.34
	Enerji Fiyatları	74	1	5	4.18
	Ülkedeki Siyasal Belirsizlikler	74	1	5	3.93
	Haksız Rekabet	74	1	5	3.88
	Üretim Girdilerinin Fiyatı	73	2	5	3.75
	Partizanlık	74	1	5	3.55
	Finansmana Erişim	74	1	5	3.47
	Kredi Maliyeti	74	1	5	3.45
	Müşteri Sayısı	74	1	5	3.39
	Bürokrasi	74	1	5	3.24
	Personel (Kalifiye Eleman)	74	1	5	3.23
	Hammadde Temini	74	1	5	3.01
	Altyapı (Su. Elektrik. Telefon)	74	1	5	3.00
	Erkek	Vergiler	155	1	5
Enerji Fiyatları		155	2	5	4.08
Haksız Rekabet		155	1	5	3.95
Ülkedeki Siyasal Belirsizlikler		155	1	5	3.74
Üretim Girdilerinin Fiyatı		155	1	5	3.61
Finansmana Erişim		155	1	5	3.48
Personel (Kalifiye Eleman)		155	1	5	3.43
Bürokrasi		155	1	5	3.35
Partizanlık		154	1	5	3.34
Kredi Maliyeti		155	1	5	3.26
Müşteri Sayısı		155	1	5	3.23
Hammadde Temini		155	1	5	3.03
Altyapı (Su. Elektrik. Telefon)		155	1	5	2.86

Kaynak: Anket verileri.

Tablo 15: Herhangi Bir Kooperatife Üyelığınız Var mı?

	İşletme Sayısı	(%)
Evet	20	8.7
Hayır	202	88.2
Cevap Vermeyen	7	3.1
Toplam	229	100.0

Kaynak: Anket verileri.

Tablo 16: KTEZO'dan Beklediğiniz Hizmeti Görüyor musunuz?

	İşletme Sayısı	(%)
Evet	52	22.7
Hayır	136	59.4
Zaman Zaman	36	15.7
Cevap Vermeyen	5	2.2
Toplam	229	100.0

Kaynak: Anket verileri.

11. İletişim bilgileri tel..... fax.....
E-mail Web Site.....

BÖLÜM II: İşletme Bilgileri

12. İşyerinizin faaliyet kolu Hizmet () İmalat () Ticaret () Diğer
13. Ne üretiyorsunuz?.....
14. İş yeri sahibinin sektördeki deneyim süresi?
15. Seçtiğiniz faaliyet kolunu neye göre seçtiniz?
a) Aile mesleği olduğu için ()
b) Aldığım eğitim nedeniyle ()
c) Hobi olarak başlayıp geliştirdim ()
d) Bu işkolunda gelecek gördüğüm için ()
16. İş yerinde çalışan aile fertleri var mı? Evet () kaç kişi Hayır ()
17. Aile fertleri dışında iş yerinde kaç kişi çalışıyor?.....
18. İşletmenizin (aile fertleri dahil) toplam kaç tane çalışanı vardır? Bu rakam kurulduğu tarihlerde ne kadardı?
Kurulduğu tarihte : Tam zamanlı Yarı zamanlı.....
Bugün : Tam zamanlı..... Yarı zamanlı

19. İşletmede İstihdam edilen çalışanların uyuşu (aile fertleri dahil)

<u>Uyuşu</u>	<u>Tam Zamanlı</u>	<u>Yarı Zamanlı</u>	<u>Toplam</u>
KKTC
TC
Diğer*

*(Lütfen belirtiniz)

20. İşletmenizin kaç tane işyeri (ofis, fabrika, veya şubesi) vardır?

- a) Kuruluş tarihindeki işyeri sayısı
- b) Bugünkü işyeri sayısı.....

21. İşyerinizin mekanını neye göre belirlediniz? Önem derecesine göre sıralayınız

	Hiç Önemli Değil	Önemli Değil	Farketmez	Önemli	Çok Önemli
a) müşteri yakınlığı					
b) diğer şirketlerin yakınlığı					
c) düşük kira					
d) pazara/hammaddeye ulaşım					
e) altyapı yeterliliği					
f) diğer.....					

İşyeri Sanayi Bölgesinde değilse 22. Soruyu atlayınız.

22. İşyerinizin sanayi bölgesinde olması size ne gibi kolaylıklar sağlıyor?
-

	Hiç Katılmıyorum	Katılmıyorum	Fikrim Yok	Katılıyorum	Kesinlikle Katılıyorum
23. Piyasada çok rakibim var	1.....	2.....	3.....	4.....	5.....

24. Sizi diğer işletmelerden farklı kılan nedir?

	Hiç Katılmıyorum	Katılmıyorum	Fikrim Yok	Katılıyorum	Kesinlikle Katılıyorum
a) İşletmenin kendi alanındaki tecrübesi	1.....	2.....	3.....	4.....	5.....
b) Mal / Hizmet Kalitesi	1.....	2.....	3.....	4.....	5.....
c) Yeterli sermayeye sahip olmak	1.....	2.....	3.....	4.....	5.....
d) Piyasadaki güvenilirliğiniz	1.....	2.....	3.....	4.....	5.....
e) Satış sonrası sağladığı hizmet	1.....	2.....	3.....	4.....	5.....
f) Diğer (lütfen belirtin)					

25. Bir işletme olarak karşılaştığınız en önemli sorunlar nelerdir önem sırasına göre belirtiniz.

	Hiç Katılmıyorum	Katılmıyorum	Fikrim Yok	Katılıyorum	Kesinlikle Katılıyorum
a) Finansmana erişim	1.....	2.....	3.....	4.....	5.....
b) Kredi maliyeti	1.....	2.....	3.....	4.....	5.....
c) Personel (kalifiye eleman)	1.....	2.....	3.....	4.....	5.....
d) Altyapı (su, elektrik, telefon)	1.....	2.....	3.....	4.....	5.....
e) Enerji fiyatları	1.....	2.....	3.....	4.....	5.....
f) Müşteri sayısı	1.....	2.....	3.....	4.....	5.....
g) Haksız Rekabet	1.....	2.....	3.....	4.....	5.....
h) Bürokrasi	1.....	2.....	3.....	4.....	5.....
i) Üretim girdilerinin fiyatı	1.....	2.....	3.....	4.....	5.....
j) Ülkedeki siyasal belirsizlikler	1.....	2.....	3.....	4.....	5.....
k) Hammadde temini	1.....	2.....	3.....	4.....	5.....
l) Vergiler	1.....	2.....	3.....	4.....	5.....
m) Partizanlık	1.....	2.....	3.....	4.....	5.....
n) Diğer (lütfen belirtin)					

Sorunlarınız için çözüm Önerileriniz:

26. Şirketinizin ileriye dönük stratejik plan ve hedefleri var mı?

a) Evet () belirtiniz.....

b) Hayır ()

27. Herhangi bir danışmanlık hizmetinden faydalandınız mı?

Evet () Lütfen belirtiniz

Hayır ()

28. İşletmenizin son 10 yıllık gelişimini gözönüne aldığınızda kendinizi başarılı görüyor musunuz?

a) Evet () Neden

.....

b) Hayır () Neden.....

.....

.....

29. Üyesi olduğunuz KT Esnaf ve Zanaatkarlar Odası'ndan beklediğiniz desteği (hizmeti) görüyor musunuz?

Evet () Hayır () Zaman Zaman () Hiç ()

“Hayır” ise görmek istediğiniz desteği belirtiniz.....

.....

BÖLÜM III: İşletmenin Finansal Bilgileri

30. İşinizi kurabilmek için gerekli olan sermayenin en büyük bölümünü hangi kaynaktan karşıladınız?

a) Şahsi birikimlerimden b) Ailemden – Akrabalarımından

c) Çevremden – Arkadaşlarımdan d) Kredi aldım

31. Kuruluş tarihinden bugüne kadar özsermayenizde bir artış oldu mu?

a) Evet ise yüzde kaç arttı b) Hayır.

32. İşletmenizin yıllık cirosu (TL.)

a) 30,000 – 59,999 b) 60,000 – 79,999 c) 80,000 – 99,999 d) 100,000 ve üzeri

33. Son 10 yılda cironuzda nasıl bir değişim olmuştur? Arttı (%) Azaldı (%)

34. Kredi almak için bankalara hiç başvurduğunuz mu? Evet () Hayır ()

Cevap HAYIR ise 35., 36. ve 37. soruları atlayınız.

35. Başvurduğunuz ise sonuçta ne oldu?

Kredi talebim reddedildi

(Lütfen reddedilme nedenini/nedenlerini belirtiniz)

Teminat yeterli bulunmadı

Diğer

Kredi verildi. (Miktar ve faiz oranını belirtiniz).....

Kredi verildi ancak tatminkar değildi (Miktar ve faiz oranını belirtiniz).....

36. Şu anda kredi borcunuz var mı? Evet () Hayır ()

37. Bankadan aldığımız krediyi hiç geri ödeyemediğiniz oldu mu?

a) Evet Neden:.....

b) Hayır

38. Karşılıksız çek yasağına hiç girdiniz mi? Evet () Hayır ()
39. (38. Soruya evet cevabı verenlere sorulacak) Çek yasağına girmenizde kredi borcunuz etkili oldu mu?
Evet () Hayır ()
40. Devletin verdiği teşvik kredilerini hiç kullandınız mı? Hibe Kredisi () veya Faiz destekli Kredi Programı ()
- a) Hiç başvurmadım
- b) Başvurdum ama kredi verilmedi
- c) Kredi verildi, kullanıyorum
- d) Kredi aldım ama ödeyemedim
- e) Bu krediler hakkında hiç bir bilgim yok
41. Eğer cevabınız a, b ve d şıklarından biriyseniz nedeni nedir?
-
42. Herhangi bir kooperatife üyeliğiniz var mı? Evet () Hayır ()
- a) Evet ise üyesi bulunduğunuz kooperatifin ismi.....
- b) Kooperatifin hangi hizmetlerinden yararlanıyorsunuz?
- c) Hayır ise; üye olmak ister misiniz? Neden?
-

İş sahibi kadın değilse 43. ve 44. soruları atlavınız.

43. Kadın olmanızın herhangi bir konuda engel oluşturduğunu düşünüyor musunuz?
- a) kredi almada Evet () Hayır ()
- b) işyeri açmada Evet () Hayır ()
- c) rekabet etmede Evet () Hayır ()
- d) Oda üyeliği ve oda Yönetim Kurulu ile ilişkilerde Evet () Hayır ()
- e) diğer (Lütfen belirtiniz)
44. Kadın olmanızın herhangi bir konuda avantaj sağladığını düşünüyor musunuz?
- a) Kredi almada Evet () Hayır ()
- b) İşyeri açmada Evet () Hayır ()
- c) Rekabet etmede Evet () Hayır ()
- d) Oda üyeliği ve oda Yönetim Kurulu ile ilişkilerde Evet () Hayır ()
- e) Diğer (Lütfen belirtiniz)