

Parçalanmış ve Parçalanmamış Ailelerden Gelen Ergenlerin Riskli Davranışlarının Bazı Demografik Değişkenlere Göre İncelenmesi

Muhammet Şahbaz

Lisansüstü Eğitim, Öğretim ve Araştırma Enstitüsüne Rehberlik ve
Psikolojik Danışmanlık Yüksek Lisans Tezi olarak sunulmuştur.

Doğu Akdeniz Üniversitesi
Ocak 2020
Gazimağusa, Kuzey Kıbrıs

Lisansüstü Eğitim, Öğretim ve Araştırma Enstitüsü onayı

Prof. Dr. Ali Hakan Ulusoy
L.E.Ö.A. Enstitüsü Müdürü

Bu tezin Rehberlik ve Psikolojik Danışmanlık Yüksek Lisans derecesinin gerekleri doğrultusunda hazırlandığını onaylarım.

Doç. Dr. Canan Zeki
Eğitim Bilimleri Bölüm Başkanı

Bu tezi okuyup değerlendirdiğimizi, tezin nitelik bakımından Rehberlik ve Psikolojik Danışmanlık Yüksek Lisans derecesinin gerekleri doğrultusunda hazırlandığını onaylarız.

Prof. Dr. Sibel Dinçyürek
Tez Danışmanı

Değerlendirme Komitesi

1. Prof. Dr. Sibel Dinçyürek

2. Doç. Dr. Yeliz Akıntuğ

3. Doç. Dr. Yağmur Çerkez

ÖZ

Bu araştırmanın amacı, parçalanmış ve parçalanmamış ailelerden gelen ergenlerin riskli davranışlarının sosyodemografik değişkenlere göre Kişisel Bilgi Formu 'undan elde edilen veriler doğrultusunda ve Riskli Davranışlar Ölçeğinden (RDÖ) yararlanılarak incelenmesi amaçlanmıştır. Ergenlere yöneltilen Kişisel Bilgi Formu'nda bulunan demografik değerler; cinsiyet oranları, eğitim durumları, sınıf düzeyleri, okul başarı puanları, akademik başarıları, ekonomik gelir düzeyleri, internet bağlantısına sahiplik durumlarına göre ve internet kullanım süreleridir. Araştırmanın amacı doğrultusunda Karasara göre betimsel analiz kullanarak ilişkisel tarama modeli ile bir çalışma oluşturuldu.

Araştırmanın çalışma grubu, 2019-2020 öğretim döneminde Isparta ilinde okuyan lise öğrencilerinden seçildi. Parçalanmış aileye sahip ergenlerin sayısı 147 (78'i erkek, 69'u kadın), parçalanmamış aileye sahip ergenlerin sayısı 303 (217'si erkek, 86'sı kadın) olmak üzere toplamda 450 katılımcıdan oluşmaktadır. Çalışma grubu, ortaöğretimdeki ergenlere kolaylıkla ulaşabilmesi için seçkisiz olmayan örneklem türlerinden uygun örnekleme kullanılarak oluşturuldu.

Geçerlik ve Güvenilirlik çalışması 2014 yılında Gençtarım ve Ergene tarafından yapılan Riskli Davranışlar Ölçeği kullanılmıştır. Veriler üzerinde yapılan geçerlik ve güvenilirlik çalışmaları sonucunda, 1-5 arasında puanlanan, altı boyutta 36 maddenin yer aldığı Riskli Davranışlar Ölçeği değerlendirilmede kullanılmıştır. Ölçek; antisosyal davranışlar, alkol kullanımı, sigara kullanımı, intihar eğilimi, beslenme alışkanlıkları ve okul terki olmak üzere 6 farklı alt boyuttan oluşmaktadır. Ölçeğin geçerlik çalışmalarında uzman kanısı, açıklayıcı faktör analizi ve benzeme ölçüt geçerliği yöntemleri kullanılmıştır.

Yapılan alıřma ve analizler sonucunda ergenlerin sosyo-demografik lekte deęerlendirilen ergen bireylerin; anlamlı dzeyde oęunluęunu erkek ęrenciler oluřturmaktadır. Anadolu Lisesi ve Meslek Lisesi'nden 9-10-11-12. Sınıfların 10. Sınıflar yoęunlukta olmak zere tespit edilmiřtir. Okul bařarı puanları, akademik bařarıları (71-85 puan dilimi hari), ekonomik gelir dzeyleri, internet baęlantısına sahiplik durumlarına gre ve internet kullanım srelerinde anlamlı bir fark tespit edilmiřtir.Ergenlerin riskli davranıřlar leęi sonucunda deęerlendirilen 6 alt boyut; antisosyal davranıřlar, alkol kullanımı, sigara kullanımı, İntihar eęilimi, beslenme alışkanlıkları ve okul terki derecelendirilmesinde tm boyutlarda paralanmıř aileden gelen ergenlerin puanları paralanmamıř aileden gelen ergenlere gre daha yksek ıkmıř ve anlamlı dzeyde farklılık tespit edilmiřtir.

Anahtar Kelimeler: aile, paralanmıř aile, ergen, ergenlik dnemi, ergenlerin riskli davranıřları, riskli davranıřlar leęi

ABSTRACT

The aim of this research is that analyze of teenagers' coming from broken and unbroken families, risky behaviours according to datas of sociodemographic variances and Personal Information Form and Risky Behaviours Scale. Figures of Personal Information Form that questioning with teenagers are rate of genders, situation of educations, school levels, marks of school success, academic achievements, financial earnings, owning of internet connections and using periods. A study is formed with associational scanning model in accordance with the aim of the research Karasar , by using descriptive analyse.

The team of research is choosen from high school students who studies in the term of 2019-2020 in Isparta. The number of teenagers who have broken home is 147 (78 of male, 69 of female), the unbokens' are 303 (217 og male, 86 of female), totally there are 450 participants. Researching team is formed by using appropriate sampling survey to reach the teenagers who are at the middle grades.

The correlations between Social Support Scale and the validity of the scale vary between -10 and 35.

The internal consistency coefficients obtained from the first application of the RDS calculated for the reliability of the scale ranged from 70 to 91, and the total internal consistency coefficient of the RRS was 91.

Internal Consistency Coefficients obtained from the second application ranged from .72 to .90, and the total internal consistency coefficient of the RRS was .90.

As a result of the studies and analyzes, teenagers evaluated on the socio-demographic scale; significantly majority of the students were male students. It was

determined that 10th grades are intensity in 9-10-11-12th grades from Anatolian High School and Vocational High School.

A significant difference was found in terms of school achievement scores, academic achievements (excluding 71-85 points), economic income levels, internet connection ownership and internet usage periods.

6 sub-dimensions evaluated as a result of the risky behaviors of teenagers; the marks of teenagers coming from broken families in all dimensions were higher and significantly different in terms of antisocial behaviors, alcohol use, smoking, suicidal tendency, feeding habits and leaving school.

Keywords: family, broken home, teenager, ergen, adolescence period, risky behaviours of teenagers, risky behaviours scale

TEŞEKKÜR

‘‘Parçalanmış ve Parçalanmamış Ailelerden Gelen Ergenlerin Riskli Davranışlarının Bazı Demografik Değişkenlere Göre İncelenmesi’’adlı çalışmamda ülkemizde de sıklıkla karşılaşılan bu duruma ilişkin neden ve sonuçları yorumlayarak ailelerin ve çocuklarımızın psikolojik sağlıklarını olumlu anlamda şekillendirmelerine destek olması amaçlanmıştır.

Tez çalışmamın her aşamasında bana yardımcı olan ve desteklerini esirgemeyen danışman hocam Prof.Dr.Sibel DİNÇYÜREK’e Teşekkür ederim.

Tez aşamamda ve araştırmamda benim yanımda olan desteklerini esirgemeyen Isparta Milli Eğitim Müdürlüğüne Teşekkür ederim.

Yüksek Lisans sürecimin en başından beri yanımda olan, bakış açısı ile araştırmama yardımcı olup bu zor süreçte bana varlığıyla destek olan ve dualarını esirgemeyen çok değerli eşim Esra ŞAHBAZ’a Teşekkür ederim.

Tez aşamamda, eğitim yaşamımda , iş dünyamda ve hayatımın her kanadında maddi manevi desteklerini üzerimden çekmeyen değerli abilerim Erdal ŞAHBAZ’a ve Mahmut ŞAHBAZ’a Teşekkür ederim.

Hayat akışımın her bir karışında gerek madden; gerek manen desteğini esirgemeyen, dualarını üzerimde iliklerime kadar hissettiren ve çok şükür iyi ki varsınız dediğim Başta Babam ve Annem olmak üzere tüm Şahbaz ailesine Teşekkür ederim.

İÇİNDEKİLER

ÖZ	iii
ABSTRACT	v
TEŞEKKÜR	vii
KISALTMALAR	xii
TABLO LİSTESİ	xiii
ŞEKİL LİSTESİ	xiv
1 GİRİŞ	1
1.1 Problem Durumu	6
1.2 Araştırmanın Önemi	8
1.3 Amaç	9
1.4 Sayıtlar	9
1.5 Sınırlılıklar	10
2 İLGİLİ LİTERATÜR ve ARAŞTIRMALAR	11
2.1 Aile nedir?	11
2.1.1 Aile Yapısının Nitelikleri	13
2.1.2 Aile Tipleri	13
2.1.2.1 Çekirdek Aile	14
2.1.2.2 Geniş Aile	15
2.1.2.3 Dağılmış/Parçalanmış Aile	15
2.1.3 Ailenin Fonksiyonları:	16
2.1.3.1 Sosyalleştirme İşlevi:	17
2.1.3.2 Ailenin Ekonomik İşlevi:	20
2.1.3.3 Ailenin Biyolojik İşlevi:	20

2.1.3.4 Ailenin Sosyal- Psikolojik İşlevi.....	21
2.1.4 Parçalanmış Aile Kavramı.....	22
2.1.4.1 Ailede Parçalanma Şekilleri.....	24
2.1.4.1.1 Ölüm.....	24
2.1.4.1.2 Ayrılık/ Terk Etme.....	25
2.1.4.1.3 Boşanma.....	26
2.2 Çocuk ve Gelişim.....	28
2.2.1 Bebeklik Dönemi (0- 2 Yaş).....	28
2.2.1.1 Motor Gelişim.....	29
2.2.1.1.1 Refleksler.....	29
2.2.1.2 Algısal Gelişim.....	30
2.2.1.3 Sosyal ve Duygusal Gelişim.....	30
2.2.1.4 Dil gelişimi.....	30
2.2.2 İlk Çocukluk(Oyun) Çağı (3 -6 Yaş).....	31
2.2.3 Okul Çağı (6- 12 Yaş).....	33
2.2.4 Ergenlik (11 -21 Yaş).....	34
2.2.4.1 Ergenliğin Dönemleri.....	34
2.2.4.1.1 Ön Ergenlik.....	35
2.2.4.1.2 Orta Ergenlik.....	35
2.2.4.1.3 Son Ergenlik.....	36
2.2.4.2 Ergenlikle Gelişim.....	36
2.2.4.2.1 Ergenlikte Fiziksel Gelişim.....	37
2.2.4.2.2 Ergenlikte Biyolojik Gelişim.....	37
2.2.4.2.3 Ergenlerde Bilişsel Gelişim.....	37
2.2.4.2.4 Ergenlerde Duygusal Gelişim.....	37

2.2.4.3 Ergenlerde Riskli Davranışlar Nelerdir?.....	38
2.2.4.3.1 Anti-Sosyal Davranışlar.....	38
2.2.4.3.2 Alkol Kullanımı.....	38
2.2.4.3.3 Sigara Kullanımı.....	39
2.2.4.3.4 İntihar Eğilimi.....	39
2.2.4.3.5 Beslenme Alışkanlığı.....	39
2.2.4.3.6 Okul Terki.....	40
2.3 Parçalanmış Ailenin Çocuklar Üzerindeki Etkisi.....	40
2.3.1 Parçalanmış Ailenin Ergenler Üzerindeki Etkisi.....	42
2.4 İlgili Araştırmalar.....	43
2.4.1 KKTC’ de Yapılan Araştırmalar.....	43
2.4.2 Yurt Dışında Yapılan Araştırmalar.....	44
3 YÖNTEM.....	48
3.1 Araştırma Modeli.....	48
3.2 Araştırma Evren ve Örneklem.....	48
3.3 Veri Toplama Araçları.....	53
3.4 Verilerin Toplanması.....	55
3.5 Verilerin Analizi.....	55
4 BULGULAR.....	56
4.1 Parçalanmış ve Parçalanmamış Ailerden Gelen Riskli Davranış Düzeylerine İlişkin Betimleyici İstatistikler.....	56
5 TARTIŞMA VE YORUM.....	73
5.1 Parçalanmış ve parçalanmamış ailerden gelen ergenlerin riskli davranış düzeyleri arasında anlamlı bir farklılık göstermekte midir?.....	73

5.2 Parçalanmış ve parçalanmamış ailelerden gelen ergenlerin internette geçirilen süre ile riskli davranışları arasında anlamlı bir korelasyon var mıdır?	74
5.3 Parçalanmış ve parçalanmamış ailelerden gelen ergenlerin riskli davranış düzeyleri akademik başarıya göre anlamlı bir farklılık göstermekte midir?.....	75
5.4 Parçalanmış ve parçalanmamış ailelerden gelen ergenlerin riskli davranış düzeyleri cinsiyete göre anlamlı bir farklılık göstermekte midir?.....	76
5.5 Parçalanmış ve parçalanmamış ailelerden gelen ergenlerin riskli davranış düzeyleri sınıf düzeylerine göre anlamlı bir farklılık göstermekte midir?.....	77
5.6 Parçalanmış ve parçalanmamış ailelerden gelen ergenlerin riskli davranış düzeyleri aylık gelir düzeylerine göre anlamlı bir farklılık göstermekte midir?.....	78
5.7 Parçalanmış ve parçalanmamış ailelerden gelen ergenlerin riskli davranış düzeyleri Okul türlerine göre anlamlı bir farklılık göstermekte midir?	79
6 SONUÇLAR VE ÖNERİLER	80
6.1 Sonuçlar.....	80
6.2 Öneriler.....	83
6.2.1 Araştırmacılara Öneriler	83
6.2.2 İlgili Kurumlara Öneriler.....	84
KAYNAKLAR	86
EKLER.....	106

KISALTMALAR

AK	Alkol Kullanımı
AKT	Aktaran
AS	Antisosyal Davranışlar
ASPB	Aile Ve Sosyal Politikalar Bakanlığı
AY	Alfa Yayınları
BA	Okul Terki
BOA	Birsel Oruç Aslan
EÖ	Emin Özdemir
GY	Gün Yayınları
İE	Beslenme Alışkanlığı
İK	İnternet Kullanımı
PDT	Problem Davranış Teorisi
RDÖ	Riskli Davranışlar Ölçeği
SK	Sigara Kullanımı
T.C.	Türkiye Cumhuriyeti
TCA	Türkiye Cumhuriyeti Anayasası
TDK	Türk Dil Kurumu
TÜİK	Türkiye İstatistik Kurumu

TABLO LİSTESİ

Tablo 1.1: Çekirdek aile yapısının yıllara (1978-2008) göre değişen oranları.....	14
Tablo 1.2: Türkiye’de Bireylere Göre Hane Tiplerinin 2006 ve 2011 yıllarında istatistiksel değişim oranları (%) (ASPB, 2013).....	16
Tablo 3.2: Ergenlerin Sosyo-Demografik Bilgilerine İlişkin Bulgular.....	49
Tablo 4.1: Ergenlerin Riskli Davranışlarına İlişkin Betimsel İstatistikler	56
Tablo 4.2: Normallik Testi Sonuçları.....	58
Tablo 4.3: Ergenlerin Riskli Davranışlarının Aile Durumlarına Göre Karşılaştırılmasına İlişkin Mann Whitney U Testi Sonuçları.....	59
Tablo 4.4: Ergenlerin İnternette Geçirdikleri Süre İle Riskli Davranışlarına İlişkin Spearman Korelasyon Testi Sonuçları	61
Tablo 4.5: Ergenlerin Akademik Başarıları İle Riskli Davranışlarına İlişkin Spearman Korelasyon Testi Sonuçları.....	62
Tablo 4.6: Ergenlerin Cinsiyetlerine Göre Riskli Davranışlarına İlişkin Mann Whitney U Testi Sonuçları	63
Tablo 4.7: Ergenlerin Sınıflarına Göre Riskli Davranışlarına İlişkin Kruskal Wallis H Testi Sonuçları	64
Tablo 4.8: Ergenlerin Ailelerinin Aylık Gelirlerine Göre Riskli Davranışlarına İlişkin Kruskal Wallis H Testi Sonuçları	68
Tablo 4.9: Ergenlerin Okul Türüne Göre Riskli Davranışlarına İlişkin Mann Whitney U Testi Sonuçları	71

ŞEKİL LİSTESİ

Şekil 2.1: Türkiye`de Aile Tipleri.....	13
Şekil 2.2: Ailede Parçalanma Şekilleri.....	24
Şekil 2.3: Evlenme Ve Boşanma Hızları.....	27
Şekil 2.4: Yıllara Göre Evlilik Süreleri.....	28
Şekil 2.5: Ergenlik Basamakları.....	34

Bölüm 1

GİRİŞ

Aile insan yaşamın en önemli yapı taşlarından biri olup aile içerisinde varlığını gösteren anne, baba ve çocuklar bu yapı taşının önemli bir parçasını oluşturmaktadır. Aile içerisinde yaşayan üyelerin her biri sevgi ve ilgiye ihtiyaç duyar, bu ihtiyaçlar olumlu anlamda ilgi ve sevgiye dönüştüğünde bireylerde sosyalleşme, özgüven gelişimini olumlu etkileyeceği düşünülmektedir. Ayrıca, ergenlik çağındaki hızlı gelişmenin yarattığı dengesizliğin bilgi ve deneyim eksikliğiyle de bir arada bulunması ve aynı zamanda karşısından da ilgi görmeyen ergen kendini farklı ve de istenmeyen ortamlara yönlendirebileceğini inanılmaktadır. Bunun sonucunda da bireyin riskli davranışlara sebep olacak eğilimlere sahip olabileceği düşünülebilir. Dolayısıyla, gencin sosyal normlara uyum göstermesini büyük ölçüde zorlaştırdığını sanılmaktadır. Aynı zamanda çevresinden toplumsal kabul bekleyen genç, beğenmediği bazı toplum kurallarını yeniden düzenlemeyi düşünür. Eğer bu bağımsız olma duygularına toplumdan olumlu bir yaklaşım olmazsa çocukların suça veya bir başka deyişle riskli davranışlara yönelebileceği düşünülebilir. Bu sebeple Pırtık, (2003)'e göre de İnsan yavrusu doğada en fazla özene ihtiyaç duyan canlıdır Ailenin sevgisi ve ilgisi ile uzun yıllar koruyup kollanması, desteklenmesi ve yönlendirilmesi gerekir. Çocukların psikososyal olarak geliştiği en önemli ortam aile ortamıdır. Dolayısıyla aile ortamında kurduğu etkileşim bireyin özgüven kazanmasını, kendine ve başkalarına saygı ve sevgi duymasını, kimlik ve kişilik gelişimini sağlıklı tamamlamasını, sosyal beceriler geliştirip topluma uyum

sağlamasını etkiler (Bozgeyikli ve Herdem, 2013). Bazı evliliklerde anlaşmazlıklar sonucu ebeveynler boşanma kararı alırlar. Bu durumda sadece ilişkileri sonlanan bireyler değil aynı zamanda çocuklar da etkilenir (Arslan ve Demirli, 2017).

Fiyakalı, (2008)'in de belirttiği gibi, Boşanma bütün aileyi sarsan karmaşık bir olaydır. 20. yy boyunca aile kavramında yaşanan en dramatik değişikliğin boşanma oranlarının hızla artmış olduğu bilinmektedir. ABD'de yapılan bir araştırmaya göre 19. yy da boşanma oranı sadece %5 iken şu an yapılan evliliklerin yarısı ilk yıllarda bitmektedir (Öngider, 2011). Öngider (2011) 'e göre yapılan evliliklerin zaman içerisinde kendini koruyamadıkları ve aile içerisinde birlikteliklerin giderek bozulduğunu araştırmalardan yola çıkarak ifade etmiştir. Geçmişe oranla günümüzde boşanma oranları daha fazla olduğu görülmektedir. Boşanma durumu sadece aileyi ve üyelerini değil sonuçları ile toplumu etkilemektedir. Parçalanma sürecindeki ailenin üyeleri bilişsel, psikolojik ve duygusal olarak çeşitli problemler ile karşılaşmaktadır (Benedek ve Brown, 1997;Akt. Pırtık, 2013) Ailenin boşanma ve ölüm sonucunda parçalanması, anne-babanın birlikte temelden kuracağı samimi ilişki, olumlu iletişim, paylaşım, destek, birliktelik, yakınlık ve sevgiden çocuğun yoksun kalmasına sebep olabilmektedir.

Diğer bir yandan ailenin parçalanmasına sebep olan tek durum boşanma değildir. Özgüven, (2001)'e göre Aile parçalanması; Ölüm, anne-babasının boşanmadan ayrı yaşaması, babanın iş seyahatleri için uzun süreler eve gelmemesi ve ya ebeveynlerin boşanarak ayrılmaları anlamına gelir (Bozgeyikli ve Herdem, 2013). Parçalanma sürecindeki aile görev ve sorumluluklarını yerine getiremediği için çocuğun sorunlu bir hayat sürmesine ve sosyal olarak problemler yaşamasına neden olmaktadır. Çünkü Yörükoğlu (2000)'e göre çocuklar ancak ailesinin ilgi ve sevgisi ile sağlıklı bir şekilde yetişebilirler (Pırtık, 2013).Bazı ebeveynler eşine ve

çocuklarına haber vermeden ansızın çekip giderler. Bu çocuklar için ani ve ciddi problemlere sebep olur. Giden ebeveynin gitme sebebini, nerede olduğunu ve sağlığını merak ederler ve suçu kendilerinde ararlar (Bozgeyikli ve Herdem, 2013).

Evlilik çatırdama sinyalleri verdiğiinde çocuklar bunu fark ederler. Dolayısıyla çocuğun güven duygusu da zedelenir. Aile ona güven verebilmek için çocuk ne kadar küçük olursa olsun ona doğruyu anlatmalıdır. Eğer birebir açıklama yapılmazsa çocuk kendini anlaşmazlığın sorumlusu olarak görecektir(Akbulut, 2008). Richard Gardner çocuğun soru sorabileceği kadar büyümesinin yanıt alabileceği kadar da büyüdüğü anlamına geldiğini söylüyor (Akt. Akbulut, 2008).

Boşanma sonrası yaşadığı etkiler sonucu büyük acılar çeken çocuk hayatından zevk alamaz hale gelir. Kendini değersiz gördüğü için güzel olan hiçbir şeyi kendine yakıştıramaz. Dolayısıyla hiçbir güzelliğe ulaşmak için çaba sarf etmez. Bu durum özellikle okul ders başarısında kendini gösterir (Karakuş, 2003). Ebeveynleri ile birlikte yaşayan çocukların ailelerinden bahsetmeleri boşanmış çocuklar tarafından hoş karşılanmaz. Bu yüzden boşanmış aileye sahip çocuklar yine boşanmış aileden gelen çocuklarla arkadaşlık gösterme eğilimdedirler (Kulaksızoğlu, 2006). Boşanmış ailede yetişen çocuklar, etkili zaman yönetimi yapamama, kötü alışkanlıklarla boş zamanlarını geçirme, fiziksel ve duygusal şekilde istismara açık olma ve öz güven eksikliği yaşama riski taşıyabilmektedir (Salk, 2002). Boşanmamış ailelerin çocukları boşanmış ailenin çocuklarından daha mutlu ve özgüvenlidir (Akyol, 2013). Ayrıca anne-babası boşanmış ergenlere göre yaşam doyumları daha yüksek ve daha sosyaldirler (Çakmak, Gedikli, Demirkol ve Tamam, 2018).

Boşanma sonrası üzerlerindeki stresi çocuklarına yönelten ebeveynler çocuklarını ihmal edebilir. İhmal edilen çocuk yalnızlaşır ve içe dönük hale gelebilir(Öngider, 2011). Parçalanmış aile çocukları genelde okulda başarı

gösterirken çok zorlanırlar. Sosyal ve davranışsal problemleri vardır. Ayrılık sürecinde çocukta başarısızlık, dengesizlik, değersizlik, aşırı duygusallık ve ya duygusal küntlük, saldırganlık, oyun oynamayı bırakıp aşırı olgunluk gibi durumlar görülebilir(Bozgeyikli ve Herdem, 2013).Boşanma sonrasında genelde anne ile yaşayan çocuk annenin de çalışmaya başlamasıyla beraber hem anne hem babadan mahrum kalır bu da çocukta öfke duygusunu geliştirir. Kendine, başına gelenlere ve çevresindekilere karşı duyduğu öfke duygusu artan çocukta riskli davranışlar görülme olasılığı da artar (Fiyakalı, 2008).

Anne-babası boşanmış ergenler bu döneme girerken çözülmemiş duyguları yaşatlarından fazla yaşadıkları için öfke duygusunu da akranlarından daha yoğun yaşarlar. Bu durumu sık sık kavga ederek, bağırıp kırıp dökerek açığa vururlar (Fiyakalı, 2008). Aynı zamanda ebeveyn parçalanması ergenlerin duygusal olarak etkilenmesi dışında davranışsal olarak da problemler yaşamalarına sebep olabilmektedir. Aileden gerekli desteği alamayan ergenlerde geç sosyalleşme, kurallara uymama, öfke, depresyon, özgüven kaybı ve okul başarısında düşme gibi sorunlar yaşanabilir (Çakmak, Gedikli, Demirkol ve Tamam, 2018).Anne-babası boşanmış çocukların sözlü ya da sözsüz iletişimlerinde çevresine yansıtılmış olduğu birçok olumsuz davranışın etkisinde rol ve model aldığı anne-babasının etkisi oldukça belirgin bir şekilde gözlenebilir.

Anne-babanın birbirine yönelik söz ve davranışları çocukların arkadaşlık ilişkisine model olur. Anne-babadan gördüğü saldırganlığı kendine rol model olarak seçen genç bu davranışı arkadaşlarına yöneltir. Arkadaşları ile yaşadığı kavga sayısı artan genç, geçimsiz ve kavgacı damgası yer. Arkadaşlık grubu tarafından dışlanır ve bu sebeple de çocuğun değersizlik duygusu da pekişmiş olur(Karakuş, 2003). Boşanma sürecinde olan çiftler yaşadıkları problemleri belirli bir kimlik yakalama

sürecinde olan gencin yaşantısında birçok soruna gebe bırakabilecek duruma getirebilir.

Boşanma sürecinde lise öğrencileri kendi iç dünyasında yaşadığı sorunlar ailevi konularla birleşince daha fazla özgürleşme isteği duyabilirler (Akyol, 2013). Bu dönemde zaten kimlik edinme çabasında olan ergenin bir de boşanma durumuyla karşı karşıya gelmesi bocalamasına yol açmaktadır. Ailesinden görmesi gereken desteği göremeyen ergen bunlara ihtiyacını karşılamak için kendini bir gruba dâhil olmaya zorlar ve arkadaşlık gruplarına sıkı sıkıya bağlanır (Hatun, 2013). Ergenlik çağı zaten dönemsel özelliği olarak evden kopmaların yaşandığı bağımsızlık ve özgürlük isteğinin arttığı bir çağdır. Bununla birlikte bu dönemde yaşanan problemler sonucu genç, kaybettiği ilişkilerin yerini farklı duygularla ve insanlarla doldurmaya çalışır. Bu dönem ergenlerde bağımlılıkların oluşması için ciddi risk taşımaktadır (Kahraman, 2016).Ergenlik döneminde duygusal değişiklikler yaşayan ergenin bu durumu ailesinin boşanmasıyla da birleşince duygu kontrolü daha da zor hale gelir ve ebeveynlerine saldırgan davranışlar sergileyebilirler. Öfkelerini kontrol etmekte zorlandıkları için alkol, sigara ve uyuşturucu kullanmaya başlayabilmektedirler (Fiyakalı, 2008).

Ailesinden çok akranlarından etkilenen ergen bu dönemde, arkadaşlarının etkisiyle antisosyal davranışlar sergileyebilirler (Kahraman, 2016). Anne-baba ayrılığı çağımızda çocukların sağlıkları üzerindeki en ciddi risklerden biridir. Anne-babası boşanmış çocuklarda birlikte olan çocuklara oranla obezite ve anoreksiya problemlerinin daha çok görüldüğü ayrıca uyuşturucu kullanma ile arasında kuvvetli bir bağ olduğu bulunmuştur. Ayrıca istenmeyen yaralanmaların arttığı ve ergen gebeliğinin görülme riskinin fazlaştığı belirtilmiştir (Bilici, 2014) Ergenlerin bu

dönemde artan zarar verme eğilimleri gelişimsel özellikleri ile de açıklanabilmektedir.

Çakmak, Gedikli, Demirkol ve Tamam, (2018)'e göre de ergenlerin bu dönemde kendilerine zarar verme eğilimleri dürtüsel kökenlidir. Dürtüsellik faktörü yaşanan öfkeyle birleşince intihara sebep olabilir. Ergenlik döneminde kazanılan kendini tehlikeye atma davranışı sonucu ergenlerde alkol, sigara bağımlılığı, antisosyal davranışlar ve saldırganlık dışında okul terkine de sebep olabilmektedir (Telef, 2012). Ergenlik yılları bireylerde bağımlılık gibi terk edilmesi zor alışkanlıkların yaşandığı, riskli davranışların artık bir yaşam biçimi haline geldiği yıllardır (Çavuş, Çavuş U., ve Görpelioğlu, 2017).

1.1 Problem Durumu

Ergenlerin sağlığını bozan başlıca riskli davranışlar sigara alkol ve uyuşturucu kullanımınıdır. Çocukların alkol kullanmalarında tüm faktörlerin dışında en önemli faktörünün çocuğun ailesinin özellikler de kardeşlerinin alkol kullanması olduğu belirlenmiştir (Çavuş, Çavuş ve Görpelioğlu, 2017). Problemlerli davranışlar gençlik dönemi aile sorunları ile pozitif yönde ilişkilidir. Ve sorunlu aile ilişkileri problemlerli davranışları anlamlı şekilde yordamaktadır (Arslan ve Balkıs, 2014). Çevresel risk faktörleri içinde en büyük pay aileye sahiptir. Ebeveynlerin madde kullanması, anne-baba tutumu, aile içi şiddet, anne-babanın boşanması, çocuk ihmal ve istismarı ergenin riskli davranışlara yönelmesine sebep olabilmektedir (Çavuş, Çavuş ve Görpelioğlu, 2017).

Ebeveyn tutumunun da çocukların ihmal ve istismar edilmesi üzerinde belirleyici bir faktör olduğu düşünülecek olursa, Arslan ve Balkıs, (2014)'e göre Otoriter baskıcı ailelerde katı disiplin kurallarının uygulandığı ortamlarda, ebeveyn isteklerinin çocuğun isteklerinden daha önemli olduğu, çocuğun ihmal ve istismar

edildiği ailelerde problemlı davranışlar ortaya çıkma riski artar. Bu ailelerde ergenler antisosyal davranışlar gösterirler, sigara ve alkol kullanırlar. Anne-baba ilişkilerinde uyumsuzluk olan geçlerde okul terki, intihar eğilimi görülebilmektedir.

İntihar girişiminde bulunan ergenler üzerinde yapılan araştırmalarda en sık karşılaşılan stres etmeninin aile içinde yaşanan çatışmalar olduğu görülmüştür (Arslan ve Balkıs, 2014).

Boşanmış ebeveyne sahip çocuklarda aile ile yaşadığı problem sonucu içine kapanan kendini mutsuz ve güvensiz hisseden çocuk çareyi internete yönelmekte bulabilir. Bu durumun çocukları yalnızlaştıracığı sosyal ortamlardan uzaklaştıracığı ve internetin riskli ortamına kontrolsüzce itebileceğı düşünölmektedir.

Temel amacı insan hayatını kolaylaştırmak olan internetin beklenenden hızlı yayılması sonucu aşırı kullanmaya bağıli patolojik problemler ortaya çıkmıştır. Öyle ki tıpkı alkol sigara gibi bir bağımlılık haline gelmiştir(Bölükbaş, 2003).Ülkemiz gelişmekte olan yapısına ek olarak genç nüfusun da fazla olduğu bir ülke olması itibariyle internet kullanım oranı giderek yaygınlaşmaktadır. Diğer yandan internete ulaşım olanaklarının giderek yaygınlaşması bu yeni bağımlılık çeşidine uygun bir zemin hazırlamaktadır(Bölükbaş, 2003).

Teknolojiye daha hakim oldukları için çocuklar ve gençlerde bu bağımlılığın görülme ihtimali daha fazladır(Bölükbaş, 2003). Yoğun olarak internet kullanan çocukların sosyal gelişimlerinin gerilediğı, özgüvenlerinin azaldığı ve saldırganlık davranışlarının arttığı görülmüştür(Kayıran ve Tarı Cömert, 2010).

Çocukların internet bağımlısı olma sebepleri araştırıldığında Ayas ve Horzum (2013)'ün, İhmalkâr tutuma sahip anne-babalardan gerekli ilgiyi göremeyen çocuk duygusal ihtiyaçlarını karşılamak için internete başvurabilir. Bu çocukların internetin

olumsuz etkilerine maruz kalma olasılıkları yaşlılarından daha fazladır bilgisine ulaşılmıştır.

Ergenlerde ailenin kişilik gelişimi üzerinde önemli olduğu bilinmektedir. Ergenlik döneminin gelişim görevleri arasında bulunan kimlik ve kişilik kazanma görevi ailenin desteği ile sağlıklı olarak tamamlanması gerekir. Bu dönemde yaşanan ebeveyn kaybının zaten dönemin doğal sonuçlarından olan duygusal karmaşıklığı tetikleyerek riskli davranışların görülme riskini ebeveyni birlikte olan çocuklara oranla artıracakı düşünülmektedir.

1.2 Araştırmanın Önemi

Yapılan araştırmalar incelendiğinde ergen riskli davranışları, ergenliğin doğal tepkileri olan duygusal karmaşıklık ve kendini riske atma davranışına bağlanmıştır. Parçalanmış ailenin çocukları üzerindeki etkisi araştırıldığında çocukların duygusal olarak etkilendiği sağlık problemleri yaşadığı ve öfke duygusu hissettiği bulunmuştur(Fiyakalı, 2008). Yoğun olarak internet kullanan çocukların sosyal gelişimlerinin gerilediği, özgüvenlerinin azaldığı ve saldırganlık davranışlarının arttığı görülmüştür (Kayıran ve Tarı Cömert, 2010). Üç konu üzerinde ayrı ayrı yapılan literatür taramasında ortak noktalar göze çarpmıştır ve ergenlik döneminde ebeveyn ayrılığı yaşayan ergenlerin hissettiği öfke ve yalnızlığa bir de ergenlik dönemi özellikleri eklendiğinde yaşayacağı kimlik karmaşasının artacağı ve riskli davranışlara yöneleceği düşünülmektedir. Ayrıca internet kullanım miktarları arttıkça riskli davranışların da arttığı düşünülmektedir. Literatür incelendiğinde ergenlerdeki riskli davranışları üzerinde yapılmış bir çok araştırma görülmekle birlikte, konu ile ilgili literatür taraması yapıldığında daha önce parçalanmış ve parçalanmamış ailelerden gelen ergenlerin çeşitli demografik değişkenlere göre riskli davranışlarını inceleyen bir araştırmaya rastlanamamıştır.

1.3 Amaç

Bu arařtırmadan elde edilen sonuçların, toplum uyum ve koruyucu ruh saęlıęı gibi gncel ve önemli konularda çalıřan uzmanlara ışık tutucu olacaęı ve daha ileri düzeydeki çalıřmalara, yorumlara imkân saęlayacaęı düşünlmektedir.

Bu arařtırmanın amacı, parçalanmış ve parçalanmamış ailelerden gelen ergenlerin riskli davranıřlarının demografik deęiřkenlere göre incelenmesidir.

1. Parçalanmış ve parçalanmamış ailelerden gelen ergenlerin riskli davranıř düzeyleri anlamlı bir farklılık göstermekte midir?
2. Parçalanmış ve parçalanmamış ailelerden gelen ergenlerin internette geçirilen süre ile riskli davranıřları arasında anlamlı bir iliřki var mıdır?
3. Parçalanmış ve parçalanmamış ailelerden gelen ergenlerin riskli davranıř düzeyleri akademik başarıya göre anlamlı bir farklılık göstermekte midir?
4. Parçalanmış ve parçalanmamış ailelerden gelen ergenlerin riskli davranıř düzeyleri cinsiyet göre anlamlı bir farklılık göstermekte midir?
5. Parçalanmış ve parçalanmamış ailelerden gelen ergenlerin riskli davranıř düzeyleri sınıf düzeyine göre anlamlı bir farklılık göstermekte midir?
6. Parçalanmış ve parçalanmamış ailelerden gelen ergenlerin riskli davranıř düzeyleri ailenin gelir düzeyine göre anlamlı bir farklılık göstermekte midir?
7. Parçalanmış ve parçalanmamış ailelerden gelen ergenlerin riskli davranıř düzeyleri Okul türüne göre anlamlı bir farklılık göstermekte midir?

1.4 Sayıtlar

Arařtırmanın örneklemini oluřturan ergenler, test maddeleri ve kiřisel bilgi formun içten ve yansız olarak yanıtlayacakları kabul edilmiştir.

1.5 Sınırlılıklar

Bu araştırma sonucunda elde edilen bulgulara ilişkin yapılan genellemeler, aşağıda belirtilen sınırlılıklar çerçevesinde geçerlidir.

1. Araştırmanın çalışma grubu, 2018–2019 Öğretim yılı Isparta ilin’de bulunan liselere devam eden 9,10,11,12sınıf öğrencileri ile sınırlıdır.

2. Araştırmaya katılan öğrenciler ölçekte yer alan maddeler ile sınırlıdır.

3. Araştırma, çalışmanın problem durumunda sorulan sorular ile sınırlıdır.

4. Araştırma sonuçları, çalışmada kullanılan istatistiksel teknikler ile sınırlıdır.

5. Araştırma, örnekleme oluşturan ergenlerin, veri toplama amaçları kapsamında ölçekte verdikleri yanıtlarla sınırlıdır.

Bölüm 2

İLGİLİ LİTERATÜR VE ARAŞTIRMALAR

Bu bölümde aile, parçalanmış aile kavramı, çocuk ve gelişim, parçalanmış ailenin çocuk üzerindeki etkisi ve ilgili araştırmalar ve yurt içi ve yurt dışında yapılan çalışmalar ele alınmıştır.

2.1 Aile nedir?

Türk Dil Kurumunun (TDK) belirtmiş olduğu birincil tanımında aile “Evlilik ve kan bağına dayanan, karı, koca, çocuklar, kardeşler arasındaki ilişkilerin oluşturduğu toplum içindeki en küçük birlik” olarak ifade edilmiştir. Aynı zamanda yine TDK'nin yapmış olduğu ikincil tanımında aile “Aynı soydan gelen veya aralarında akrabalık ilişkileri bulunan kimselerin tümü”, üçüncül tanımında ise “Birlikte oturan hısım ve yakınların tümü” olarak ifade edilmiştir (TDK, 2019).

Birleşmiş Milletler (1967) "aile, kan, yasa ve evlilik yoluyla birbirlerine belirli derecelerde akrabalıkları bulunan hane halkı üyelerinden meydana gelir" şeklinde bir tanım belirtmiştir.

Türkiye şartları dikkate alındığında yapılan bir başka tanımında ise "aile, kan bağılılığı, evlilik ve diğer meşru yollardan akrabalık bağlantısı bulunan ve genellikle aynı evde yaşayan bireylerin oluşturduğu: bireylerin cinsel, psikolojik sosyo-kültürel ve maddi ihtiyaçların karşılandığı, bireylerin topluma uyum sağlayarak katılımlarının sağlandığı ve düzenlendiği toplumsal bir temel kuruluşur” şeklinde belirtilmiştir (Eyce, 2000).

Aile kavramının dünyaca geçerli bir tanımı yapmak oldukça zordur. Ancak kültürel yaşam, sosya-etnik yapı, bulunulan coğrafyabaz alındığında ailenin farklı birçok tanımlanması yapılmaktadır(Sarı, 2016).

Bulduğumuz zaman dilimine kadar aile, toplumsal, kültürel olarak farklılık gösterdiği nitelenmiş, değeri artmış ve değişime uğramıştır. Ancak günümüzde bu değişimler aile tanımında işlevsel olarak nitelikler değişmiş olsa dahi bazı nitelikler benzer olarak kalmıştır (Strong ve DeVult, 1986).

Aile sürekli bir değişim halinde olan ve kendini güncelleyen, geliştiren bir sistemdir. Ayrıca aile daha geniş kapsamlı olarak toplum ile de sürekli etkileşim içerisinde bulunmaktadır. Aile tanımını tam anlam ile oluşturabilmek için aileyi oluşturan bazı niteliklere de dikkat etmek gerekmektedir (Gladding, 2015)

Başka bir görüşe göre aile: genel anlamda iki cinsiyet arasındaki iletişimin, birlikteliğin, uyumun ve neslin sürekliliğini sağlayan bir düzen birimidir (Aydın, 2000).

Aile, evlilik yemini ile başlamakta ve kan bağı ya da farklı evlat edinme şekilleri ile süregelen, bireyi ve toplumu etkileyen toplumun en temel yapıtaşını oluşturan bir kurumdur (Baran ve Tiryaki, 2016; Yıldız, 2017).

Türkiye Cumhuriyeti sınırları içerisinde ailenin temeli olan evlilik, Medenî Kanun`da belirtilen hükümler ile kanunlaştırılmış ve güvence altına alınmıştır. Evlilik ancak nikâhla gerçekleşir ve güvence altına alınır. Nikâh, tanıkların ve cogu zaman davetlilerin önünde gerçekleştirilen resmî geçerliliği olan evlilik sözleşmesidir. Bu sözleşme hükümlerince, sözleşmede adı geçen erkek ve kadın yalnızca bir kişiyle evli olabilirler (Dönmezer, 1999).

Yine Türkiye Cumhuriyeti Anayasası, üçüncü bölüm, Ailenin korunması ve çocuk hakları bölümünde yer alan madde 41`de “Aile, Türk toplumunun temelidir ve

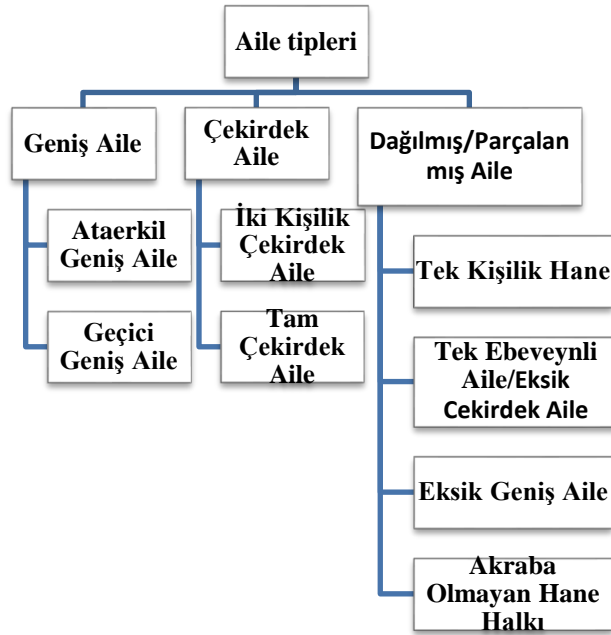
eşler arasında eşitliğe dayanır.” hükmü yer almaktadır. Hüküm esasınca aile toplumun temeli olduğu ve kadın erkek arasındaki hakların eşitliğinin önemi vurgulanmıştır ve devlet güvencesi altına alınmıştır (Türkiye Cumhuriyeti Anayasası, 1982).

2.1.1 Aile Yapısının Nitelikleri

Aile yapısının nitelikleri bes farklı özelliklerle sınıflandırılmıştır.

- ✓ Aile evrensel bir yapıya sahiptir.
- ✓ Aile duygusal bir temeli esas alır.
- ✓ Aile biçimlendirme özelliğine sahiptir
- ✓ Ailenin kapsamı/ etkisi sınırlıdır
- ✓ Aile fertlerinin kişisel ve ailesel sorumlulukları vardır (Malver ve Pagey, 1961; Dönmezer, 1999).

2.1.2 Aile Tipleri



Şekil 2.1: Türkiye`de Aile Tipleri

2.1.2.1 Çekirdek Aile

Çekirdek ailenin araştırma metinlerinde ve diğer yazılı kaynaklarda en çok kullanılan tanımı “anne, baba ve henüz evlenmemiş çocuklarından oluşan aile” şeklindedir. Çekirdek aile kendi içerisinde iki alt kategoriye ayrılmıştır. Bunlar; tam çekirdek aile ve iki kişilik çekirdek aile ya da diğer ismi ile karı-koca ailesi şeklindedir. Araştırma metinlerinde bulguları doğrultusunda yapılan farklı sınıflandırmaların bulunması kaynaklarda fazlaca tanımın çeşitlendirilmesine sebep olmuştur.

a. Tam Çekirdek Aile

Anne, baba ve henüz evlenmemiş çocuk ya da çocuklardan oluşan aynı hanede yaşayan aile tipidir (Çetinkaya, 2004).

b. İki Kişilik Çekirdek Aile/ Karı-Koca Ailesi

Sadece anne ve babanın bulunduğu, çocuğun dâhil olmadığı aile tipidir.

Tablo Çekirdek aile hane halklarının yıllara göre değişen yüzde dağılımları (1978-2008), (Yavuz ve Yücesahin, 2012)

Tablo 1.1: Çekirdek aile yapısının yıllara (1978-2008) göre değişen oranları

Çekirdek Aile Hanehalkları	1978	1988	1993	1998	2003	2008
Çocuksuz Çekirdek Aile	8,3	9,9	11,7	13,5	13,4	14,4
Kadın (<50) -Erkek	-	-	-	5,3	-	5,0
Kadın (>=50) –Erkek	-	-	-	8,2	-	9,4
Çocuklu Çekirdek Aile	49,3	57,5	55,6	54,9	55,9	55,9
1 Çocuklu Çekirdek Aile	9,5	12,1	12,8	13,3	15,9	17,8
2 Çocuklu Çekirdek Aile	12,7	19,1	18,2	18,7	21,0	21,4
3 ve Daha Fazla Sayıda Çocuklu	27,1	26,3	24,6	22,9	19,0	16,7

Toplam	57,6	67,4	67,3	68,4	69,3	70,3
--------	------	------	------	------	------	------

Türkiye yürütülen bir araştırmada Tablo 1.1. 'de belirtilmiş olan 1978-2008 yılları arasında Türk aile yapısının çekirdek aileye olan eğilimi saptanmış (ASPB, 2013).

Farklı bir araştırma olarak, TÜİK'in 2018 araştırma sonuçlarına göre Türkiye'de ailelerin%6'sı tek ebeveynli ailelerden, %81'i çekirdek ailelerden oluşmakta olduğunu saptamıştır (TÜİK, 2018).

2.1.2.2 Geniş Aile

Birden çok kuşağın aynı hanede birlikte yaşadığı bir aile tipidir. Birden fazla çekirdek ailenin ya da büyük ebeveynlerin, çocukların ve torunların dikey yatay dağılım içerebileceği şekilde ortak hanede yaşaması söz konusudur. Bir başka bağlamda bu tip aileler evli erkek ve kız kardeşlerinde dahil olduğu şekilde yatay bir dağılım oluşturabilir.

a. Ataerkil Geniş Aile

Evli aile reisinin dışında evli çocukların ya da evli kardeşlerin; eşinin kardeşi, kendi kardeşininde de dâhil olabildiği ve tamamının aynı evde yaşadığı aile tipidir.

b. Geçici Geniş Aile

Evli aile reisinin eşi ile birlikte olduğu ve eşinin ya da kendisininanne ve/veya babalarının dâhil olduğu ayrıca evli olmayan diğer akrabalarının da coğu zaman içinde bulunduğu ortak hanede birlikte yaşadığı aile tipidir.

2.1.2.3 Dağılmış/Parçalanmış Aile

Aile reisinin eşinin olmadığı ya da aynı hanede olmadığı ya da aile üyesi olmadan hanede yaşamakta olan bireylerin birarada yaşadığı aile tipidir.

- a) **Tek Kişilik Hane:** Tek kişinin bulunduğu dul ya da daha evvel evlenmemiş bireyin yaşadığı tiptir.
- b) **Tek Ebeveynli Aile/Eksik Çekirdek Aile:** Aile reisi olarak tek ebeveyn, çocuk ya da çocuklarının birlikte yaşadıkları aile tipidir.
- c) **Eksik Geniş Aile:** Aile reisinin evli olmadığı ama aralarında dikey, yatay veya çapraz akrabalık bağları bulunan bireylerin de dahil olabildiği aile tipi. Kardeş, kardeş çocukları, torun veya torunla, kuzen ile aynı hanede bulunması halinde çeşitli bağlantılardan eksik geniş aile ortaya çıkar.
- d) **Akraba Olmayan Hane Halkı:** Kan bağı bulunmayan genç yaş statüsündeki öğrencilerin ya da iş arkadaşlarının belirli zaman diliminde ortak olarak haneyi paylaşmaları ile oluşur (ASPB, 2013; TAYA, 2011).

Tablo 1.2: Türkiye’de Bireylere Göre Hane Tiplerinin 2006 ve 2011 yıllarında istatistiksel değişim oranları (%) (ASPB, 2013)

	Cekirdek	Genis	Diğer haneleri	Akraba haneler	Akraba olmayan haneler	Yalnız yaşayanlar
2006	74,3	20,7	2,0	0,3		2,7
2011	73,6	17,7	2,9	1,1		4,7

2.1.3 Ailenin Fonksiyonları:

Aile, fonksiyonlar bakımından toplumun merkezi konumundadır. Fonksiyonel ve yapısal yaklaşıma göre toplum sisteminin bir alt basamağı olarak adlandırılmakta olan aile toplum için önemli görevlere sahiptir (Özgüven, 2001). Aile, toplumun diğer basamakları ile etkileşim halinde bulunarak toplumsal uyum içerisinde

bütünlük sağlamaktadır. Bu tanımlama bakımından ailenin fonksiyonlarını şu şekilde sıralayabiliriz:

- nüfusu yenileme,
- ekonomik tatmin sağlama,
- biyolojik tatmin sağlama,
- çocukları sosyalleştirme ve
- psikolojik tatmin sağlama (Dündar, 2012: 59; Şentürk, 2012: 68).

Ailenin işlevlerinde önemli değişiklikler gün geçtikçe daha çok çeşitlenmiştir. Geçmişte geleneksel aile tiplerinde sosyo-kültürel, ekonomik ve sosyal yönden toplumsal ödevleri gerçekleştiren aile modeli günümüzde aile bireylerinin psikolojik tatminini öncelik işlev haline getirmiştir (Çağan, 2011).

2.1.3.1 Sosyalleştirme İşlevi:

Çocuk, yaşama dair ilk deneyimlerini dünyaya geldiği aile içerisinde kazanır. Aile, çocuğun eğitime başladığı, kültürel-geleneksel ve toplumsal değer mizaçlarının çocuğa aktarıldığı ilk ve en önemli birimdir (Doğan vd., 2009).

Çocuk, içgüdü veyaşamsal deneyimler bakımından oldukça yetersiz bir halde dünyaya gelir. Bu yüzden sürekli olarak aile üyeleri ve diğer kişiler tarafından ihtiyaçlarının karşılanmasına, zararlı etkileşimlerden korunmaya, eğitime ve sosyalleştirilmeye ihtiyacı vardır (Akyüz: 2008; Akyüz, 1992).

Aile, çocuğun toplumsallaştırıldığı temel eğitim noktasıdır. Toplumsallaşma, bireyin toplumun kültürel yapısını öğrenme ve kendisine aktarma sürecidir (Bozkurt, 2012: 111). Bir bakıma adaptasyon sürecidir (Küçük Kurt, 1990).

Aile ortamı, çocuk bakımından dünyaya geldiği topluma dâhil olabilmesi için belli değer yargılarının, geleneklerin, kültürel etkinliklerin öğretildiği ilk doğal okul niteliğindedir.

Ailenin sosyalleştirme fonksiyonu, çocuğu sosyal çevreye hazır hale getirmek, alıştırmak, ahlaki değer yargılarının empoze edilerek topluma kazandırmaktan oluşmaktadır. Bu durum insanın biyolojik bir varlıktan konumundan sosyal bir varlığa dönüşmesi olarak özetlenebilir (Kağıtçıbaşı, 2013).

Ailenin sosyalleştirme işlevi kapsamında gerçekleştirdiği bir de dini işlevi vardır. Bu bakımdan ailenin dini işlevi; aile büyüklerinin mensup oldukları dini değer ve pratiklerini nesilden nesile aktarmasını ifade eder (Dündar, 2012). E. Durkheim dini, toplumsal hayatın yapısal elementlerinden biri olarak yorumluyor. Bu bakımdan dinin, toplumda değer koyucu ve düzen sağlayıcı bir yanı vardır (Kehrer, 2007). Nitekim bu değerlerin aktarımı ilk olarak sosyalleştirme işleviyle aile ortamı içerisinde sağlanmaktadır. Daha sonra verilen bu dinsel eğitimin aile üyeleri tarafından yerine getirilip getirilmediği de aile büyükleri tarafından kontrol edilmektedir.

Bireyin kişiliğinin oluşmasında en önemli faktörlerden biri de ailedir. Psikoanalitik kuramının kurucusu olan Freud, kişiliği gelişim bakımından analiz eden ve karakterin temel unsurlarınıninbebeklik ve çocukluk yıllarında oluştuğunu niteleyerek ailenin önemini vurgulayan ilk kuramcıdır. Freud'un kuramında insan gelişimini altı dönemde (Oral (0-1 yaş), Anal (1-3 yaş), Fallik (3-5 yaş), Latent (gizil) (5-12 yaş) ve Ergenlik (12 yaş ve sonrası) dönemleri) incelemiştir. Freud'a göre kişiliğin oluşumu 5 yaş sonuna kadar çoğunlukla şekillenmiş olmaktadır. Bu 5 yaş sürecini oluşturan Oral Dönem, Anal Dönem ve Fallik Dönem genel olarak çocuğun ailesine bağımlı olduğu ve aile içinde yaşadığı yıllardır. Bu bakımdan ailenin, gerek kalıtsal özelliklerin aktarımıyla çocukta huy oluşumuna katkıda bulunması gerekse de çocuğun çevresiyle etkileşim halinde olarak yaşantı sonucu

oluşturulan “karakter” oluşumuna katkı sağlaması bakımından çocuğun kişiliğinin oluşumun da en büyük etkiyi sağladığı söylenebilir.

Ailenin fonksiyonları zaman içerisinde değişmektedir. Geleneksel toplumlardaki ailenin fonksiyonları ile modern toplumlardaki ailenin fonksiyonları arasında temel işlevler ortak kalmakla birlikte bazı işlevlerde farklılıklar görülmektedir. Örneğin geleneksel toplumlarda ailenin eğitim fonksiyonu içerisinde çocuğa meslek kazandırma da dâhil edilirken modern toplumlarda bu süreç örgün eğitim kurumlarına devredilmiştir (Çağan, 2011). Modern toplumlarda eğitim fonksiyonunun örgün eğitim kurumlarına devredilmesiyle birlikte aile kurumu sadece çocuğun eğitim sürecinin takipçisi olma görevini üstlenmiştir. Yani aileler okulla iletişim halinde olarak çocuğun başarısını destekleyici ve onun bu zorlu sürecinde yardımcısı olmuştur.

Çocuk açısından, ailenin en önemli işlevi olan sosyalleştirme fonksiyonu; çocuğu sosyal gelişimini sağlayıp toplum içerisinde yer edinmesini sağlamaktadır. Bir yandan toplum kültürünün, nesilden nesile aktarıldığı öte yandan korunmasız bir şekilde dünyaya gelen insan yavrusunun hayata karşı en basit olaylardan en karmaşık olaylara kadar her türlü deneyimin sağlandığı sosyalleştirme fonksiyonu, bu bakımdan hem toplum için hem de birey için hayati önem taşımaktadır. Bu bakımdan toplum içerisinde onun özelliklerini taşıyan ailenin görevi (Doğan, 1990), sosyalleştirme fonksiyonu ile çocuğa öğretimde bulunarak, rehberlik ederek, çocuğun eylemlerine cevap verip ve kendi eylemlerini çocuğa katarak (Tezcan, 1990) çocuğun toplumun kurallarına uygun davranış geliştiren, mutlu bir birey olmasını sağlamaktadır.

2.1.3.2 Ailenin Ekonomik İşlevi

Ekonomik işlev, ailenin kendi ihtiyaçlarını temin edebilecek maddi anlamda karşılayabilecek bir üretim kurumu oluşunu ifade eder (Tezcan, 1990).

Bu işlev, geleneksel aile tiplerinde üretim ve tüketim bakımından ailenin en temel işlevlerinden biriydi. Ancak günümüz modern tip aile yapısında üretim birimi olma özelliğini kaybetmiştir (Dündar, 2012).

Ekonomik birim olarak aile, mevcut refah düzeyini korumak ve hedeflerine ulaşmak için ekonomik fonksiyonunu bilinçli bir şekilde uygulamıştır. Arzu edilen yaşam standartlarına ulaşma ve çocukların kişisel gelişim ve olgunlaşmalarını sağlamak için ebeveynler etkin bir şekilde aile finansal yönetimini sağlamışlardır. Çünkü aksi durumda ortaya çıkacak her türlü sıkıntı aile üyelerinde ciddi psikolojik ve sosyal sonuçlar yaratacaktır (Terzioğlu, 1990).

2.1.3.3 Ailenin Biyolojik İşlevi

Ailenin temel işlevlerinden biri neslin devamını sağlanmaktır. Diğer yandan bireylerin aile temellerine dayanarak cinsel ihtiyaçlarının karşılamasında bu temel işlevin unsurlarındandır. Aile, bireylerin cinselliği, kontrol altına alarak biyolojik fonksiyonla birlikte toplumsal bir fonksiyonunu da sağlamaktadır (Şentürk, 2012). Foucault'da ailenin biyolojik işlevinin önemine değinmiştir. Foucault'ya göre, bireylerin cinsel arzularının tatmin edildiği yer olan aile kurumu bu işlevini yerine getirmediği zaman kadın fizyolojisinde "histeri" durumu ortaya çıkmaktadır. Kadın fizyolojisinde doğduğu söylenen bu durum; ağlama, bağırma, bayılma, kendini kaybetme vb. gibi şeyleri ifade etmektedir. 19. yüzyıl tıbbi tanımlarına göre bu hastalık ailede aktif cinsel yaşamın olmadığı durumlarda ortaya çıkmaktadır. Bu hastalıkla baş etme yolu, kadınların yalnızca "normal" aile içinde amacı çocuk üretimi olan bir evlilik içinde, cinsel olarak bir adama bağlı olarak yaşam sürmeleri

halinde mümkün olabilecektir (Aktaran Bilton vd., 2009). Yani biyolojik bir ihtiyaç olan cinsel arzular karşılanmadığı durumda ortaya çıkacak olan sıkıntılardan kurtulmak için aile kurumunun biyolojik işlevini yerine getirmesi gerekmektedir.

2.1.3.4 Ailenin Sosyal- Psikolojik İşlevi

Aile ortamında, insanın yaradılışı gereğince kendini tamamlayabilmek için duygusal açıdan bağlanmaya ve samimi ilişkiler kurmaya ihtiyaç duymaktadır. Birbirini tamamlayıcı nitelikte olan kadın ve erkek beraberlik oluşturma isteği içindedirler. Toplumlarca bu beraberliğin yasal kabul edildiği birliktelik şekli ise aile oluşumudur. Aile üyeleri arasındaki sevgi ve samimiyet bağı, onları “ben”merkezci olmaktan kurtararak“biz”merkezli düşünce biçiminin gelişmesine fırsat verir (Adak, 2005: 52). Aile, bu düşünce itibarıyla kişiye toplumun bir üyesi olduğu hissini vererek onu düzenli bir hayat kurmaya ve insanlarla iyi ilişkiler geliştirmeye yöneltmektedir. Yapılan araştırmalar intihar olaylarında 2015 yılına ait veriler göz önünde bulundurulduğunda %50,5’inin evli olduğu sonucunu ortaya koymuştur. Geri kalan oranlar ise %37,7’sinin hiç evlenmediği, %7,2’sini boşanmış olduğu, %4,6’sının ise eşi ölmüş olanlar oluşturmuştur (TÜİK, 2016). Ancak günümüzde evli bireylerin intihara daha meyilli olduğu, bekarların ise daha azinlikta olmasının sebebini ailenin psikolojik işlevinin günümüz şartlarında tam anlamı ile yerine getirilmediği sonucu ortaya çıkmaktadır.

Erikson’un gelişim ödevlerince insanın psikolojik gelişim sürecini sekiz döneme ayırmıştır. Her dönem ise kendi içinde ödevleresahip olduğundan bahsetmiştir. Bu ödevlerini kişiler başarıyla tamamlamadıkları takdirde ileriki dönemlerinde sıkıntı yaşayacaklarını dile getirmiştir. Erikson’un yetişkinlik dönemi olarak adlandırdığı sürecin “yakınlığa karşı uzaklık ” adını verdiği evresinde, iki cinsin birbirine karşı yakın ilişkiler kurabilme yetisine sahip olmaları gerektiğinden

bahseder. Aile kurabilmesi için bu yetinin gerekliliğini ifade etmektedir. Eğer birey bu ödevi yerine getiremez ve aile kuramazsa bireyde uzaklık(yalıtılmışlık) duygusunun, yalnızlık duygusunadoğru ilerleyeceğinden söz etmektedir. Birey zamanla sorumluluklarından kaçmaya başlayacak ve yalnızlık duygusu benliğine hâkim olacağı şeklinde açıklamıştır (Senemoğlu, 2005).

Maslow ise insanların temel ihtiyaçlarını da beş basamaklı piramitte göstermiştir. Maslow, piramidin ilk basamağını fizyolojik gereksinimler (açlık susuzluk gibi), ikinci basamağını emniyette ve güvende olma gereksinimi, üçüncü basamağını ait olma ve sevgi gereksinimi, dördüncü basamağını saygınlık ve başarı gereksinimi ve en son basamağını ise kişinin kendini gerçekleştirme olarak belirtmiştir. Maslow, bir üst basamağa çıkmak için alt basamakta gereksinimin yeterince karşılanması gerektiğini dile getirmiştir. Buradan da görüleceği gibi insanın kendini gerçekleştirme ve kendini çevresine ispat etmesi için aile kurup, sevmek, sevilme ve ait olma ihtiyacını gidermesi gerekmektedir (Maslow, 1943).

Günümüz modern çekirdek ailelerinde anne ve babanın dışarıda çalışması, anne ve babanın uzun süre çocuklardan ayrı kaldığından dolayı çocukları olumsuz etkilemektedir. Çocuk bu nedenle anne ve babasının sevgisinden yoksun kalmaktadır. Sanayi toplumuna geçişle birlikte artan gerginlikler ve bunalımlar hem ebeveynler açısından hem de çocuk açısından ailenin bu işlevini gün geçtikçe daha fazla önem kazandırmaktadır (Dündar, 2012; Tezcan, 1990).

2.1.4 Parçalanmış Aile Kavramı

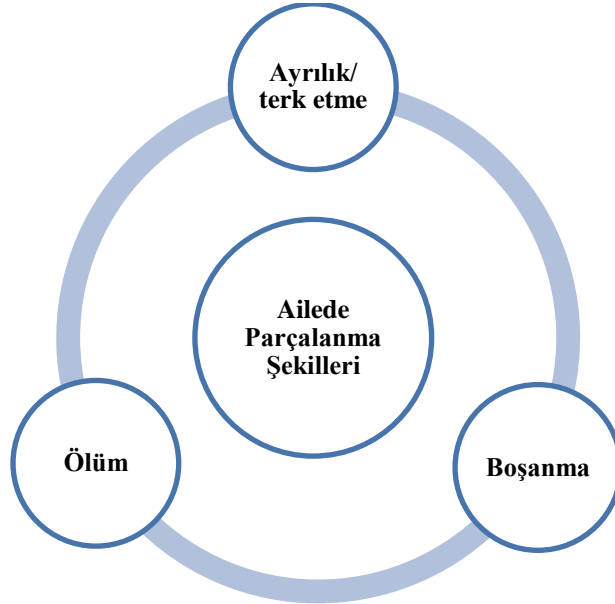
Ailenin bir takım sebeplerdendolayı bölünmüş haline parçalanmış aile denir. Bunu oluşturan bazı sebepler ise; ölüm, boşanma, ayrı yaşama/terk etme şeklinde sınıflandırılabilir (Timur, 1972). Parçalanmış aile tipi; tamamlanmamış ya da eksik aile olarak bazı araştırma tanımlarında yer almaktadır. Bu kavramlar coğu zaman

birbiri ile karıştırılmaktadır. Ancak birbirinden tanımlama itibari ile farklılıklar olusturması söz konusudur. Tamamlanmamış aile tipi, çekirdek aile tipinin bazı nedenlerden (infertilite, çocuk istememe, gayrimeşru ilişkilerden doğan çocuklu anneler vs.) gerçekleşmemiş bir seklidir (Kocacık, 1986; Şentürk, 2012; Timur, 1972).

Aile çocuğun fiziksel ve mental gelişimini destekler, aynı zamanda çocuğun maddi ve manevi ihtiyaçlarını karşılayan bir yapıdır. Aile, cocuğaiçinde yaşadığımız toplumun bir parçası olduğu öğreterek sosyalleşmesine katkıda bulunur. Bu yüzden ailenin parçalanması en çok çocukları etkiler. Dolaylı olarak da toplum bu durumdan olumsuz yönde etkilenir (Şentürk, 2012). Dünyadaki teknolojik, ekonomik ve sosyo-kültürel değişimler geleneksel aile yapısını da etkilemiştir. Kadının çalışma hayatına dahil olması aile içindeki görev ve rol paylaşımında da değişikliklere neden olmuştur. Kadının ev ve iş yaşamını bir arada yürütmeye çalışırken eşinden gerekli desteği görememesi, aile bütçesine katkıda bulunmasından dolayı ailede daha fazla söz sahibi olması aile içinde birtakım anlaşmazlıklara ve ayrılıklara neden olmaktadır (Özağı, 2007). Birbirleriyle etkileşim halinde olan aile üyelerinden herhangi birinde ya da ailedeki diğer kişilerle ilişkilerinde bir bozukluk meydana gelmesi durumunda ailenin diğer sistemleri de bundan etkilenir (Adams, 1995). Bu sebepten, anne ile babanın ayrılması, boşanması ya da ebeveynlerden birinin hayatını kaybetmesi aile sisteminin bozulmasına neden olur. Bundan dolayı çocuğun sağlıklı bir aile sisteminden uzak kalması çocuğun gelişimini olumsuz yönde etkilemektedir. Parçalanmış aile, eşlerin boşanması, eşlerden birinin ölümü ya da eşlerin ayrı yaşaması gibi nedenlerle ebeveynlerden birinin aileden kopmasıyla meydana gelen yapıdır (Yavuzer, 1997). Parçalanmış bir ailede; ebeveyn ve çocuk arasındaki duygusal etkileşimin azalması oldukça muhtemeldir. Bunun

sonucunda da, çocuğun duygusal hayatı etkilendiği gibi, fiziksel ve zihinsel gelişimi de olumsuz olarak etkilenmektedir (Yavuzer, 1997).

2.1.4.1 Ailede Parçalanma Şekilleri



Şekil 2.2: Ailede Parçalanma Şekilleri

Yapılan araştırmalarca ailede parçalanma ölüm, ayrılık/ terk etme, boşanma şeklinde başlıklara ayrılmıştır.

2.1.4.1.1 Ölüm

Ebeveynlerden birinin ölmesi aile parçalanma şekillerinden en yıkıcı ve sarsıcı olanıdır. Ebeveynlerden herhangi birinin hayatını kaybetmesi sonucunda çocuğun hayatta kalan annesi ya da babasıyla hayatını sürdürmesiyle ortaya çıkar. Çocuk her iki ebeveynini de kaybedebilir, bu durumda diğer aile büyüklerinden biriyle yaşamaya başlar ya da çocuk esirgeme yurduna gönderilebilir. Eğer çocuk her iki ebeveynini de kaybettiyse etkilenme oranı çok daha fazladır. Çocuk kendini yalnız hissetmeye başlar ve başkalarının kendisinin bakımını üstlenmesine de alışmaya çalışır. Ölüm nedeniyle ailenin parçalanmasında, çocuk bir süre sonra kişinin

ölümünü kabullenir ve ölen ebeveynine olan duygularını birlikte yaşadığı ebeveynine aktarır (Özgüven, 2001). Farklı yaş gruplarındaki çocuklar ölüm nedeniyle ailenin parçalanması durumundan ruhsal olarak farklı oranlarda etkilenebilmektedirler. Eğer çocuk okul öncesi dönemde annesini kaybetmiş ise, daha ağır ruhsal sorunlar yaşayabilir ve ruhsal uyumsuzluklara daha fazla yatkın olabilir (Yörükoglu, 1998).

Çocuk annesiyle ve babasıyla ilgili ayrı ayrı hayaller kurar ve planlar yapar. Ebeveynlerden birinin ölmesi sonucu çocuğun kurduğu bu hayaller ve planlar yıkılmaktadır. Hayatta kalan anne ya da baba bu eksikliği kapatmak için çabalasa da çocuğun model aldığı bir ebeveyni artık yoktur. Bunun sonucunda yetişkin kişinin öz güveninin düşük olmasının nedenleri ebeveynini kaybettiği dönemde yatmaktadır. Özellikle yetişkinliğe hazırlık dönemi olan ergenlik döneminde, kişinin geçmişte yaşadığı anne ya da baba kaybının ortaya çıkardığı eksiklik kendini daha fazla göstermektedir (Ömeroğlu ve Ulutaş, 2007). Ayrıca yapılan araştırmalara göre vefat edenin ölüm nedeni, yaşı, ailenin maddi durumu, çocuğun yaşı, ailenin yakın çevresinin desteği gibi faktörler ergenlik dönemindeki kişinin benlik saygısını etkileyen önemli unsurlardır (Ömeroğlu ve Ulutaş, 2007).

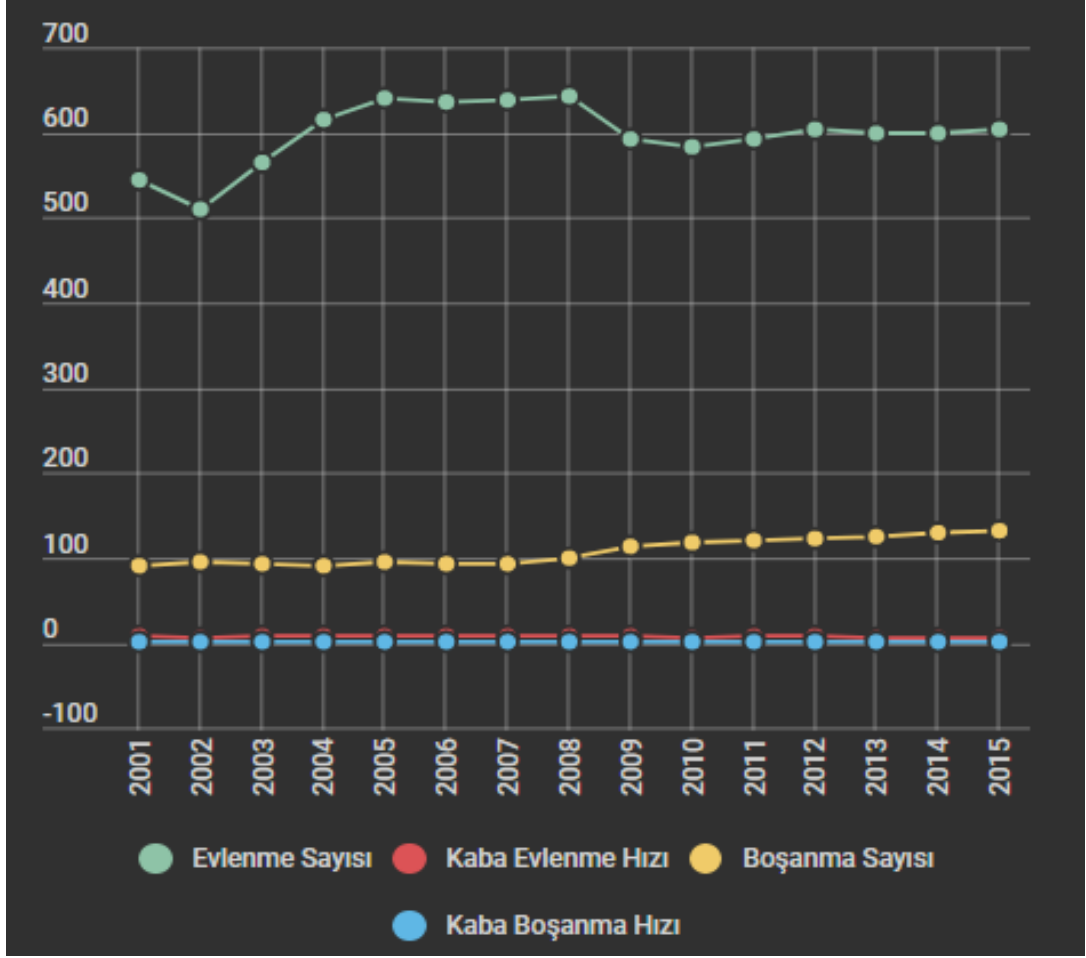
2.1.4.1.2 Ayrılık/ Terk Etme

Ayrılık, ebeveynlerden birinin çalışma durumu veya başka nedenlerden dolayı evde uzun süre yaşamaması veya işsizlik, kan davası, terör gibi nedenlerle yapılan zorunlu göçler sebebiyle meydana gelebileceği gibi eslerin birbirleriyle anlaşamamalarından dolayı iradi olarak da gerçekleşebilir. Buna ek olarak, boşanma gerçekleşmeksizin, eslerin birbirleriyle anlaşamamasından dolayı eşlerden birinin ortak konutu terk etmesi de, aile içi parçalanmaya neden olmaktadır. Ayrılık, oluşumu bakımından tam bir parçalanma sayılmasa da, sonuç olarak ayrılığın ailenin fonksiyonlarını yerine getirmesini engellediği görülmektedir (Şentürk, 2006).

2.1.4.1.3 Boşanma

Medeni Kanun`a gore bosanmaevliliğin hukuki olarak mahkeme kararıyla sonlandırılmasıdır. Ailenin parçalanmasına yol acan boşanma, aile bireyleri içinolumsuz ve zor bir olaydır (Erürker,2007). Sosyo-ekonomik düzey, kültürel degisim, kadının çalışma hayatına dahil olmasıyla aile içindeki rollerin değişmesi, evliliğe dair beklentilerde ortaya çıkan değişimler boşanmaların artmasını önemli ölçüde etkilemiştir (Bilir ve Dumanli, 1991).

Eslerin boşanması, özellikle çocukları ve ergenleri önemli ölçüde etkilemektedir. Boşanma gibi yıkıcı bir olgu, gelişim döneminde olan çocukların gelişimlerini olumsuz etkiler. Çocuk boşanmameydana geldiğinde, bulunduğu gelişim döneminde takılıp kalabilir ya da gelişimini tamamladığı döneme geri dönebilir.Uyum sağlama yeteneği yüksek çocuklar bile boşanma nedeniyle aile parçalandığında gelişim sorunları yaşayabilirler (Dönmezler ve Secer, 2004). Çocuğun yaşı, cinsiyeti, kişilik özellikleri, boşanma nedeni ve çocuğun bu nedeni algılama biçimi, boşanmanın öncesinde ve sonrasında çocuğun içinde yaşadığı ortamın özellikleri boşanmanın çocuk üzerindeki etkilerini belirleyen faktörlerdir(Dönmezler ve Secer, 2004).



Şekil 2.3: Evlenme ve Boşanma Hızları

Bir araştırmaya göre ebeveyni boşanmış çocukların boşanmamış çocuklara göre daha fazla psikolojik ve sosyal sorunlar yaşadıkları belirlenmiştir. Boşanma, çocuğun ruhsal yapısını, sosyal ve akademik hayatını etkilemektedir ve bu etkiler yetişkinlik döneminde de kendini göstermektedir. Çocuk, boşanmanın ardından kendisini daha yalnız hisseder ve yetişkinlik dönemine geldiğinde anti-sosyal davranışlar göstermeye daha meyilli olur. Bu durum yapılan araştırmalarla da desteklenmektedir (Öngider, 2013).

Evlilik süresi (yıl)	2017		2018	
	Sayı	(%)	Sayı	(%)
Toplam	128 411	100,0	142 448	100,0
1 yıldan az	4 074	3,2	4 205	3,0
1-5	45 647	35,5	49 307	34,6
6-10	26 599	20,7	29 099	20,4
11-15	18 485	14,4	21 378	15,0
16-20	14 229	11,1	15 910	11,2
21-25	9 131	7,1	10 602	7,4
26+	10 107	7,9	11 778	8,3
Bilinmeyen	139	0,1	169	0,1

Şekil 2.4: Yıllara Göre Evlilik Süreleri

Günümüzde mutsuz bir evliliği devam ettirmek yerine mutlu bir ayrılığın anne, baba ve çocuk için daha faydalı olacağı düşünülmektedir. Eğer çocuğa boşanmanın ardından huzurlu bir ortam sağlanabiliyorsa, ebeveynler tarafından yeterli ilgi gösterilip ihmal edilmiyorlarsa, ruhsal olarak daha sağlıklı olabilmesi sağlanacaktır. Bu etkileşim anne-baba tarafından ne kadar iyi karşılanırsa çocuk üzerindeki etkisi de o kadar olumlu olmaktadır (Cüceloğlu, 2008).

2.2 Çocuk ve Gelişim

Çocukluk dönemi;Bebeklik Dönemi (0-2 Yaş), İlk Çocukluk (Oyun) Çağı (2-6 Yaş), Okul Çağı (6-12 Yaş), Ergenlik Çağı (11-21 Yaş) şeklinde 4 ana başlık altında incelenmektedir.

2.2.1 Bebeklik Dönemi (0- 2 Yaş)

Bebeklik dönemi çocukların en hızlı büyüyen, geliştikleri dönemdir.Kemiklerdeki en hızlı gelişme yaşamın ilk yılı içinde görülür.Bu dönemdeki çocuklar bedensel (kas ve kemik) gelişimlerinin yanı sıra zihinsel , ruhsal ve manevi olarak da gelişmeye başlar. Bu dönemde bebek alıcıdır. Duyduğu,

gördüğü, dokunduğu her şeyden duyumlar alır, algılar edinir ve bunları biriktirerek belleğine yerleştirir.

Zamanı gelince de bu bilgileri kullanmaya başlar.Çocuğun eğitimi bakımından 0 – 2 yaş döneminde önemli işlevsel gelişmeler meydana gelmektedir (TND, 2018).

2.2.1.1 Motor Gelişim

Bebekğin hareketleri ilk dönemde kontrol dışı olup daha çok reflekse dayalıdır.Beyinleri geliştikçe refleks davranışları yavaş yavaş azalmaya başlar ve yerini motor gelişimine bırakır(TND, 2018).

2.2.1.1.1 Refleksler

Bebekler bir çok refleksli davranışı sergilerler Bu refleksler çoğu doğumdan sonraki 3 ile 5 aylık süre zarfında azalma gösterbilir.

Gelişim süreçleri Zaman içinde vücutlarını hem kaba hem de ince motor becerilerini;daha verimli gerçekleştirmek için kullanmayı öğrenirler. Bu dönemde aylara göre bebeklerin motor becerilerinin şöyle açıklayabiliriz:

1. ay :Güçlü kavrama refleksine sahiptir, anlık olarak basını kaldırabilir, önünde hareket eden cisimleri 45 derecelik bir açıya kadar takip gözlemleyebilirler.
2. ay : Göğsünü kaldırabilir; kavrama refleksi azalır.
3. ay : El ve kol hareketleri gelişir
4. ay : Destek bulunduğu takdirde oturabilir. Nesnelere ulaşmaya çalışır, ancak ulaşamaz.
5. ay Otururken kafasını dik konumda tutabilir; nesnelere tutar ve kavrar.
6. ay Cıgneyip isirabilir, sırtüstü yatarken yüzüstü dönebilir.
7. ay Destek almadan oturabilir, esyayı bir elinden diğerine aktarabilir.
8. ay destek ile iki ayak üzerinde durabilir.

9. ay Emeklemeye baslar, destek alarak iki ayağı üzerinde durabilir.
10. ay Yuzustu yatarken oturma pozisyonuna geçebilir.
11. ay Destek ile adım atabilir
12. ay Mobilya ya da diğer nesnelere tutunarak yürüebilir. Ayakta dururken oturma pozisyonuna geçebilir.
13. ay Bu aylar içinde merdiven çıktığı görülebilir.
14. ay Desteğe ihtiyaç duymadan ayakta durabilirler..
15. ay Yardım almadan yürüebilirler (Poyraz ve Demir, 2018; TND, 2018; Yılmaz vd., 2015; Öz, 2003; Öztürk, 1990; Yavuzer, 1993; Yörükoglu, 2019; Megep, 2009).

2.2.1.2 Algısal Gelişim

Görme keskinliği, şekil algısı, algısal değişmezlik, konuşma algısı; algısal gelişimin basamaklarını oluşturmaktadır (Poyraz ve Demir, 2018; TND, 2018; Yılmaz vd., 2015).

2.2.1.3 Sosyal ve Duygusal Gelişim

Ebebeyinler ve bebekler ile iki süreç bulur. Bir; bebeğe hissettikleri hassas dönem oldular. Bir dönem olduğudur bu da bakıldığında doğumundan sonra ortaya çıkar. İkinci, bağların kaynaşmasıdır. İlk başlangıç dönemlerinde ebebeyin ve çocuklar arasında karşılıklı bağlanma görülebilir.. Bu süreç de ebebeyinlerin bebek ihtiyaçlarını daha çok doyum ve sorumlulukları olmaya başlayabilir çünkü; bunlar ikisi arasında bağı kuvvetlendirebilir (MEGEP, Poyraz ve Demir, 2018; TND, 2018; Yılmaz vd., 2015).

2.2.1.4 Dil gelişimi

Bebeğin kazanmak durumunda olduğu diğer bir davranışta konuşmaktır. Konuşmayı öğrenmek uzun ve kompleks bir olgudur. Doğumdan sonra sadece bakışları ile iletişim kurabilen bebek, dil gelişimini iki yıl içinde 3 kelimelik

cümlelere dönüştürebilir fakat; Bir yasına gelinceye kadar ki süreç çocuk, iletişim becerisinin mimikleri ile ,ağlama şekilleri ve anlamsız sesler çıkararak sağlar. İlk sözcüklerini genel anlamda ilk yılın sonlarında kullanılmaya başlar. Çocuğun ilk sözcükleri genel anlamda sosyal yaşantısında yakından ilgilendikleri kişiler ve onlar için işlevi olan durum ve nesnelere ile ilgilidir (Poyraz ve Demir, 2018; TND, 2018; Yılmaz vd., 2015)

2.2.2 İlk Çocukluk(Oyun) Çağı (3 -6 Yaş)

Okul öncesi yıllarını içine alan ilk çocukluk dönemi, çocuğun aktif olarak çevresine yöneldiği, uyarıcılar ile dolu dış dünyayı keşfetmeye çalıştığı, insan yaşamının en temel becerilerinin kazanıldığı bir dönemdir.

3 yaş itibari ile oyun oynama dönemine giren çocuk motor hareketlerinin gelişimi ile birlikte sosyal çevresine hakimiyetini güçlendirmiştir. Çocuk artık aile yaşantısından hafif hafif uzaklaşmakta ve sosyal çevre ile karşılaşmaktadır.üç yaşındaki çocuk koşabilir,zıplayabilir,ve üç tekerlekli bisikleti ile keyfini çıkarabilir.fakat;denge sağlama pozisyonunda zor hareketleri yapmak da güçlük çeker.

Çocuğun biyolojik gelişime paralel olarak gelişim özelliklerine göre kendi kendilerini kontrol etme tuvalete gitme,konuşma ve sosyal anlamda gelişim gösterdiği (TND, 2018; Yılmaz vd., 2015; Öz, 2003; Öztürk, 1990)

4 yaş çocuğun yapmak istedikleri her ne var ise hemen gerçekleştirilmesi konusunda anlayış kavramını öğrenmeye ilk adımları atar 4 yaşında 3 yaşındakine göre daha sakin, daha uyumlu ve hareketlerini daha kolay kontrol edebilecek durumdadır. Bu dönemde artık kendisi ile oynayan bireylere olan sevgi hissiyatı oluşmaya başlayarak çevreye daha duyarlı hale gelmeye başlayan bir çocuk görmeye başlarız.ve çocuk artık çevresinde olan her bireyi oyun oynama noktasında seçmeye

başlar. Oyun arkadaşları ilkokula başlayana kadar erkek ve kız cinsinden de olabilmektedir. Rahat ve sakin konuşmayı, zıplamayı, elini ve parmaklarını kullanmayı başarabilir. Çocuk çevresini sosyal ve aile yaşantısını tanıırken sürekli sorular sorar izleme alışkanlığı bu dönemi daha soyutluktan kurtararak somut hale getirmeyi öğretir.

5 yaş çocuğu, daha bilgili ve olgun bir birey görünümündedir. Çocukta vicdan gelişiminin ve ahlakın yargıların temelleri bu dönemde atılır. Yalan söylediklerinde suçlandıkları, hatalı bir davranışta bulduklarında bunu anladıkları görülür. Bu kazanım daha sonraki dönemlere de taşınır.Çocuk soyal yaşantısına yeni duruşlar sergiler yaklaşımları konusunda farkındalık duygusunu artıran davranışlar içinde kendini yenilemeyi başarır.çocukalra özgüven ve sorumluluk anlamında gelişim desteklemesi yapılabilir.Oyun bu dönemi simgeler aslına bakılırsa çocuk için vazgeçilmez bir etkinliktir. Zamanını büyük bir kısmını oynayarak geçiren çocuk, daha çok hayal gücünü oynadığı oyuncakla yansıtır. Grup oyunlarında birlikte hareket etme alışkanlığı daha uzun sürelidir

6 yaşındaki çocuk, son çocukluk döneminde çocuk, motor ve dil gelişimi açısından çok ciddi aşamalar kaydetmiş ve dengenin gelişmesi sonucu hızlı yürüyebilen, futbol oynayabilen, el- göz koordinasyonunun gelişmesi sonucu iki elini de daha rahat ve bağımsız kullanabilen bir birey haline gelmiştir. Altı yaş çocuğu değişmekte ve gelişmek de olan bir çocuktur. Grup oyunlarında akranları ile oynamak ve belirli bir grup içinde sorumluluk duygusu ile yapılan işe katkı vermede kendileri mutlu hissederler. Bu yaş grunundaki çocukalara sorumluluklar verildikten sonra ebebeyini dikkat ile dinlerler ve kendisiyle gerçek anlamda akademik ve sosyal eğitim anlamında eğitilebilir ve eğitilen her konuda somut ve soyut anlamda yaptığı çalışmadan çeşitli uygulamalar çıkartabilen bir çağı yakalarlar (Poyraz ve Demir,

2018; TND, 2018; Yılmaz vd., 2015; Öz, 2003; Öztürk, 1990; Yavuzer, 1993; Yörükoglu, 2019; Megep, 2009).

2.2.3 Okul Çağı (6- 12 Yaş)

Bu dönemin başlangıcı ilkokula yeni başlama, son yılları ise çocuğun ergenlik dönemine girmeye başlaması açısından son derece önemlidir. 6- 12 yaş arasındaki dönem, çocuğunaile ortamından çıkıp sosyal yaşama ,dış dünya ile daha derin ve içiçe olduğu, sosyala çevresinde olan her şeye ilgi gösterdiği , arkadaşlık ilişkileri kurarak gerçek anlamda sosyalleşmeye başladıkları dönemi ifade etmektedir. Okula başlamasıyla çocuk, evinde tanıdığı ve benimsediği herkesten uzaklaşıp tanımadığı bir çevreye ve insanlara,sosyal yaşantısına uyum sağlamaya çalışır. Bu yeni ortamda kendini tanıtmak ve kendini kabul ettirmek zorundadır. Genel olarak bu çağda çocuksu davranışlardan kurtulur. Mantıklı düşünme başlar ve benmerkezcilik azalır. Ebeveynlerinin kendisinden beklediği davranışları geliştirmeye çalışır.

İlkokulun ilk yıllarında görülen büyümedeki yavaşlama10 yaşına doğru vücut biyokimyasındaki farklılaşmaya bağlı olarak hızlanır. Kız çocuklarında ani bir boy artışıyla birlikte ikincil cinsiyet özelliklerinin belirmeye başladığı görülür. Erkek çocuklar 9-10 yaşına kadar kızlardan daha uzun ve daha iri bir bedene sahipken, 10-11 yaşlarında kızlardan daha ufak bir görünüme bürünürler. Çocukların bu dönemde sağlıkları genellikle iyidir.Bilişsel becerileri ve sportif becerileri bu dönemde artar.Benlik kavramı gelişimi, benlik yapısını geliştirir.çocuklar kendiler barışık bir durum oluşturur ve cinsiyet rollerini yapmaya başlar ve böylece sosyal yaşamda nasıl davranacağını öğrenir.

- Büyük ve küçük kaslarını daha etkin kullanmayı öğrenir.
- Kurumsal kurallara uyar ve böyle yaşamayı öğrenir.
- Akranları ile birlikte oynamayı öğrenir.

- Sosyal yaşantısında diğer yetişkinlerle ilişki kurabilir.
- Yaptığı davranışlarının sorumluluğunu üstlenir.

Soyut düşünme becerileri kazanmaya başlar (Öz, 2003; Öztürk, 1990; Yavuzer, 1993; Yörükoglu, 2019; Megep, 2009).

2.2.4 Ergenlik (11 -21 Yaş)

Ergenlik yabancı sözcüklerde adolescent olarak geçmektedir. olgunlaşmak anlamını çağrıştırmamasından bir durumu değil bir süreci ifade etmektedir.Sözcük anlamı olarak belirli dil öğelerine göre değişmek ile birlikte çıkılan yolda farklı tanımlamaları da kendi içinde barındırır(Erdoğan, 2014). Kurama göre ergenlik dönemine bakıldığında genital bir dönem olarak karşılığını bulmaktadır (Burger, 2006; Şahin, 2014).

2.2.4.1 Ergenliğin Dönemleri

Ergenlik çağı üç alt dönemde incelenir.Ergenler bu dönemlere ilişkin kısımlarda farklı bilişsel evreleri ,davranışları,düşünceleri ve fiziksel gelişimlerinde beraberinde taşımaktadırlar.



Şekil 2.5: Ergenlik Basamakları

2.2.4.1.1 Ön Ergenlik

Bu yaşlarda çocuklar temel eğitim çağındadır. Ön ergenlik dönemi hormonal sistemin aktifleşmesi ve dalgalanmalar göstermesi ile başlar. Bu dönem fiziksel gelişimin hızlı olduğu üç dönemden biridir (diğerleri anne karnında olduğu dönem ve doğumdan 1 yaşına kadar olan dönem). Bu ani fiziksel gelişim yüzünden vücudun iç ve dış organlarında dengesizlik artar, çocuk birtakım koordinasyon problemleri yaşayabilir. Bu gelişim beyni de doğrudan etkiler ve bireyin duygu, davranış ve bilişsel işlevlerinde belirgin değişimler meydana gelir. Daha öfkeli ve alıngan bir ruh hali içerisindedirler. Bu dönemde bireyin kişiler arası ilişkileri gelişir, artar ve nitelik değiştirir. Ergen ebeveynleriyle daha çok tartışır, otoriteye daha çok karşı gelebilir. Sosyal ilişki kurma becerisi artmaya başlamıştır. Ailesinden daha çok arkadaşlarıyla vakit geçirmek isteyebilir. Karşı cinse ilgi duymaya başlar. Ön ergenlikte;

- Çocuk genç birey görünümüne girmeye başlar
- Fiziksel gelişimi hızlı bir şekilde ilerlemektedir.
- Soyut anlamda düşünme ve bilimsel sorgulama gelişmeye başlar..
- Sosyal ortamındakendini başarıya götürür (Öz, 2003; Öztürk, 1990; Yavuzer, 1993; Yörükoglu, 2019; Megep, 2009)

2.2.4.1.2 Orta Ergenlik

Bu yaşlarda ergen birey ilkokulu bitirip liseye geçer. Ergenin ön ergenlik çağındaki hızlı büyümesibu dönemde yavaşlamaya başlar.Orta ergenlik döneminde ergen yaşadığı değişikliklere alışmaya başlamıştır.Ön ergenlik çağındaki güçsüzlüğünü yenerek güçlenmeye başlar. Soyut düşünme yetenekleri artık gelişmiştir, soyut kavramları anlayıp kullanma becerisine sahiptirler. Akil yürütürken hem tümevarım hem de tündengelim yöntemini kullanabilirler. Cinsel anlamda

yaşamış olduđu sorunlarının büyük payını henüz çözememiştir. Bu yüzden zaman zaman dengesiz davranışlar göstererek hircinlaşabilir. Bu dönemde;

- Soyut düşünme becerisi gelişmiştir.
- Daha bağımsız olmak ister.
- Genel ilkeleri soyut durumlara uygulayabilir.
- Kendine özgü değerler sistemi gelişir (Öz, 2003; Öztürk, 1990; Yavuzer, 1993; Yörükoglu, 2019; Megep, 2009).

2.2.4.1.3 Son Ergenlik

Bu çağ ergen bireyin lise eğitimini tamamlayıp üniversiteye başladığı dönemdir. Son ergenlik döneminde birey artık fiziksel açıdan yetişkin gibi görünmeye başlamıştır. Ergen bedensel yönden en güçlü dönemine yaklaşmaktadır. Bir işin ve mesleğin gerektirdiği tüm becerileri yapabilecek düzeyde hareket gelişimini tamamlamıştır. Neyi iyi yapabildiğini hangi alanlarda becerikli olmadığını fark etmeye başlar. Dünyayı ve sosyal çevresini daha mantıklı ve akıllıca eleştirdiği için yaşamış olduđu sıkıntılarında yavaşlama olur.

Son ergenlikteki dönemde; .

- Hem yaşları ile arasında yer edinmeye başlamıştır.
- Meslek seçme ve bu mesleğe hazırlanma çabaları içindedir.
- Yetişkinlerin sosyal statüsüne ulaşmaya başlamıştır.
- Maddi anlamda ve soysala anlamda özgürlük kazanma çabası içerisindedir

(Öz, 2003; Öztürk, 1990; Yavuzer, 1993; Yörükoglu, 2019; Megep, 2009).

2.2.4.2 Ergenlikle Gelişim

Ergenlik dönem itibari ile fiziksel olarak gelişim ve büyümenin başladığı yer olarak önemli bir dönemdir. Ergenlikte değişime başladığında kızlarda adet

ergenlerde sperm ve bilişsel olarak da soyut düşünceden somut düşünceye geçtikleri (Eftekin, 2015; Megep, 2009).

2.2.4.2.1 Ergenlikte Fiziksel Gelişim

Ergenlikde fiziksel ve fizyolojik büyümeler olur (Megep, 2009). Ergenlik dönemi bireyin kendini ve fiziksel yapısını daha iyi ayıt edebilir ;ve keşfedilirlik bakımından önemli bir dönemdir.Ergen bu dönem de fiziksel gelişimini ve değişimleri kendi üzerinde takip ederken bu fiziksel değişim ve gelişimin bireyin üzerinde manevi anlamda çeşitli psikolojik değişimleri de beraberinde getirdiği düşünülmektedir.

2.2.4.2.2 Ergenlikte Biyolojik Gelişim

Kadınlarda purolaktın erkeklerde testerron geliştiği söylenebilir .kadınlarda kanamanın dışarıya atılması spermin memi olarak dışlarıya atılıımı (Cüceloğlu, 2004). Kızlarda östrojen adında salgılanan bu salgı ile birlikte oluşan bu tabaka bir miktar kanla birlikte dökülerek vajinadan dışarıya atılır(TND, 2018; Yılmaz vd., 2015; Öz, 2003; Öztürk, 1990; Eftekin, 2015).

2.2.4.2.3 Ergenlerde Bilişsel Gelişim

Ergenlerde bilişsel döneme bakıldığında somut düşünceden soyut düşünceye geçtiği söylenir ve böylece kendi başına hipotezler (Dinçel, 2006). Ergenlik dönemi soyut evre yani bilişsel düşüncenin ergen üzerinde hissedildiği dönemdir. Bu dönem de ergen beklide bu yaşa kadar düşünmediği bir çok noktayı çok boyutlu bir şekilde elabilir hale gelmektedir.

2.2.4.2.4 Ergenlerde Duygusal Gelişim

Ergen bireyler çoğunlukla duygusal durumlarını kontrol etmekte güçlük çekerler. Yaşadıkları duyguyu fazlaca yoğun yaşama eğilimindedirler. Ağlama devam ediyorken bir anda iki duyguyu bir anda yaşayabilir.Bu dönemin ortalarına

dođru karřı cinse olan ilgi artar, yođun duygular yařamaya bařlar ve duygusal yakınlamalar bu dnemde bařlar (Parman,2010).

2.2.4.3 Ergenlerde Riskli Davranıřlar Nelerdir?

Trkiye’de nfusun yaklařıkolarak 14 milyonu ergen bireylerden oluřmaktadır. Yani takriben lkemiz nfusunun % 20’sini ergen bireylerden oluřturmaktadır bu da ergenler aısından belirli sorunları da beraberinde getirmektedir. Bu azımsanmayacak oranın problemlerinin bařında ise anti-sosyal davranıřlar gelmektedir (NVIGM, 2006; UNICEF, 2007 TUIK, 2000).

Ergenlerde riskli davranıřlar; anti-sosyal davranıřlar, alkol kullanımı, sigara kullanımı, intihar eđilimi, beslenme alıřkanlıđı ve okul terki olarak 6 alt bařlık řeklinde incelenmiřtir.

2.2.4.3.1 Anti-Sosyal Davranıřlar

Tamar’a (2005)’in yaptđđı alıřmadan yola ıkararak đrencilerin okulda yeterli psikolojik destek alamaması, akranları ile eřit nitelikte imknlara sahip olmadıklarını algılamaları, đretmenlerin bir kısmının sergilediđi olumsuzyaklařımları ve ailenin ergen bireye bebeklik dneminde kazanılması gereken temel gven duygusunun, sevgi eksikliđinin oluřmasından dolayı anti-sosyal davranıřlar kaynaklanmaktadır.

2.2.4.3.2 Alkol Kullanımı

Ergen bireyin bebeklik dneminden itibaren ailedeki bireyleri rol model alması, ailedeki i huzurun, ocuđun kontrolnn nisbeten az olduđu ailelerde sua eđilimin, anormal davranıřların ve bađımlılık yapıcı maddelere bađlılıđın yksek olduđu grlmřtir. Ayrıca arkadař evresinin etkinliđi ile buldukları dnem itibariyle ‘‘ bir kereden bir řey olmaz’’ gibi dřncelerin hkim olması bu yař grubundaki ergenlerin daha abuk etkilenmesine neden olmaktadır(Kaner, 1996; zen vd., 2004)

2.2.4.3.3 Sigara Kullanımı

Alkol kullanımında açıklanan faktörler sigara kullanımında etkin olduğu konu ile ilgili yapılan arařtırmalarla sabittir. Bařbakanlık Aile ve Sosyal Arařtırmalar Genel Müdürlüğü'nün (2010) 15 yař ve altı, 15 yař ve üzeri olan ergen bireyler üzerine yayınlamıř oldukları raporda bağımlılık yapan sigara, alkol, esrar, bali, tiner gibi maddeleri kullanma oranı 15 yař ve üzeri olanların, 15 yař ve altı olanlara göre daha fazla olduđu bulunmuřtur. Bu oran bařta ebeveyn faktörü olmak üzere birçok faktör ile deęiřkenlik göstermekte ve problemlili davranıřların artmasına neden olmaktadır (Coker ve Borders, 2001).

2.2.4.3.4 İntihar Eğilimi

Ergen bireylerde aile, okul yahuttaçevresel faktörlerle ortaya çıkan sorunlar sebebiyle birçok psikolojik rahatsızlıđın beraberinde, stres-kaygı bozuklukları ve depresyon vakalarına eğilim gözlenmektedir. Bu duyguların oluřumuergen bireylerin intiharı 'çözüm' ya sorunlardan 'kaçıř' olarak görmesine yol açabilmektedir (Aras vd.,2007).

Dünya Sađlık Örgütü'nün arařtırma bulgularına göre her yıl 1,7 milyon 10-19 yař arasında ergen bireyin kazalar, intihar giriřimi, řiddet ve diđer sebepler sonucunda yařamları sona ermektedir.Bu veriler dođrultusunda ergenlik dönemi sorunlarının önemsenmemesi, gözardı edilmesi, basitleřtirilmesi yerine sorunlarla bař etmede güçlük çeken ergen bireylerin tespit edilmesi ve topluma kazandırılmasına yardımcı olmak gerekmektedir (WHO, 2011).

2.2.4.3.5 Beslenme Alıřkanlıđı

Psikoanalitik yaklařımınöncüleri ebeveyn ve çocuk iliřkisinin önemi üzerindeki etkilerine dair arařtırmaları sonucunda beslenme řekli, memeden kesme,

tuvalet eğitimi üzerinde durmuşlardır. Ebeveyn tutumunun bireyin ilerleyen dönemlerdeki davranışlarında etkisi olduğu öne sürülmüştür (Hakan, 2003).

Bireylerin güven, sevgi ve beslenme ihtiyaçlarının doyurulduğu bir ortamında yetişen bireyin, ilerleyen süreçlerde suça eğiliminin azaldığı yapılan araştırma sonuçlarıyla da sabittir (Öksüz, 2002).

2.2.4.3.6 Okul Terki

Türkiye'de çok fazla genç, evin geçimine katkıda bulunmak amacıyla küçük yaşta çalışmaya başlamaktadır. Bu çocukların büyük bir bölümü diğer çalışan çocuklar gibi ailelerine katkıda bulunmak için sokakta çalışırken, bir kısmı ise aile desteğinden bütünüyle uzak, başıboş dolaşan çocuklardan oluşmaktadır (Elibolu, 1998).

Telef'in (2014) yaptığı bir araştırmada alkol ve sigara kullanımı ile okul terki oranlarının yaşa göre değişkenlik gösterdiğini saptamış ve ilerleyen yaşlarda ergen bireylerin okulu terk etme olasılıklarının arttığını gözlemiştir.

2.3 Parçalanmış Ailenin Çocuklar Üzerindeki Etkisi

Boşanma kişinin bebeklik döneminde gerçekleşirse, o dönemde anne ve baba arasındaki problemleri anlayamadığından çocuğun fazla zarar görmeyeceği düşünülür. Ancak boşanma okul öncesi döneme kadar gerçekleştiyse ve şartlar da sonrasında olumsuz yönde seyrettiyse, çocukta birtakım davranış bozuklukları ortaya çıkma ihtimali yüksektir. Özellikle de annenin ayrılma durumundan olumsuz etkilenmesi fazla olan çocuklarda; depresyon, beslenme bozuklukları, tırnak yeme alışkanlığı, inatçılık, gece alt ıslatma gibi bazı davranış ve uyum bozukluklarının ortaya çıkabildiği belirtilmektedir. Bu davranışların da daha çok 5-6 yaş grubu çocuklarda meydana geldiği görülmektedir. Yapılan araştırmalarda ailenin parçalanması sonucunda yetişkinlerde birtakım duygusal tepkiler meydana

gelmektedir ve bu tepkilerin benzerleri aynı zamanda çocuklarda da görülmektedir. Boşanma, çocuğun 0 ile 4 yaş aralığında olduğu zaman içinde gerçekleştiğinde, çocuk yetişkinlik dönemine geldiği zaman annesine duyduğu güven orta olumsuz seviyede etkilenebilmekte, babasına duyduğu güven ise azalabilmektedir. Boşanma sonrasında çocuğun, bebeklik döneminde güvenli bağlanmayı oluşturamaması nedeniyle, orta çocukluk döneminde yaşatları ve öğretmenleriyle; ergenlikte ise, karşı cins ile ilişkilerinde sorunlar yaşayabileceği bildirilmektedir. 4-6 yaş aralığındaki erkek çocuklarda babanın ölümü çocuğun kendi cinsel kimliğine uygun davranması konusunda bazı problemlere yol açabilmektedir. İlköğretim dönemindeki ebeveyni boşanmış çocuklarda kızgınlık, içe kapanma, derslerde başarısızlık, anne ve babayı suçlama, kurallara karşı gelme, arkadaşlarını kıskanma gibi tepkiler ortaya çıkabilir. Okul dönemindeki çocuklarda anne-babanın boşanmış olması sadece ev ortamını değil okul ortamını da etkileyen bir olgudur. Okul dönemindeki ebeveyni boşanmış çocukların büyük çoğunluğunun dikkatten kaçmayan davranış değişimleri ve tepkilerine sahip olduğu gözlemlenmiştir. Aile içi parçalanma bu yaştaki çocuklar açısından utanç verici bir durum olabilir. Böyle bir durumda çocuk içine çekilir, ayrılık hakkında konuşmak istemez, sosyal ilişkilerinde bozulmalar ve okuldaki başarısında düşüşler görülebilmektedir (Öz, 2003; Öztürk, 1990; Yavuzer, 1993; Yörükoglu, 2019; Megep, 2009).

Aile, bireyin eğitim hayatı ve okul başarısı bakımından çok özel bir konuma sahiptir. Aile ve okul birbirinden kopuk iki ayrı kurum değildir, çocuğun aile içinde elde ettiği bilgi ve beceriler, onun okuldaki başarısını da etkiler. Çocuğun boşanmış bir ebeveyne sahip olmasının, akademik başarıya daha zor ulaşmasına ve sosyalleşmesinin daha geç bir sürede gerçekleşmesine neden olduğu bilinmektedir. Ebeveynlerinin sevgi ve ilgisinden mahrum kalan çocuk,

kendisini yalnız hissetmekte ve çalışmaya, araştırmaya ve başarı elde etmeye isteksiz olmaktadır (Şentürk, 2012; Öztürk, 1990; Yavuzer, 1993; Yörükoglu, 2019).

2.3.1 Parçalanmış Ailenin Ergenler Üzerindeki Etkisi

Boşanma süreci ergen bireyler için genellikle stresli ve derinden etkileyen bir dönemdir. Ergenlik dönemindeki kişi, boşanmanın neden olduğu birçok olumsuz durumla karşı karşıya kalır. Ergenlik dönemindeki bireyin, bir yandan bu geçiş döneminin kendisinde oluşturduğu duygusal gerginlikler sebebi ile sıkıntı yaşarken, bir yandan da aile içi parçalanmanın meydana gerirdiği travmalarla karşı karşıya kalması bu dönemi normalden daha zor atlatmasına neden olacaktır. Ergen bireyler topluma yer edinme çabaları içinde oldukları, gelecekleriyle ilgili kritik seçimler yaptıkları bu dönemde topluma uyum sağlamaları için anne ve babanın yönlendirmelerine özellikle ihtiyaç duymaktadırlar. Boşanma döneminde ise ebeveynlerin çocuklarına yeterince ilgi gösteremedikleri, onlara yeterince destek olamadıkları bir gerçektir. Ailenin parçalanmasından dolayı bu kritik dönemde anne ve babalarından yeterli desteği alamayan ergen bireyler, topluma uyum sağlama ve problemlerle başa çıkabilmek konusunda sorunlar yaşayacaktır. Bu durum ergen bireyin psikolojik, sosyal sorunlar yaşamasına ve akademik hayatında sıkıntılara yol açacaktır (Öz, 2003; Öztürk, 1990; Yavuzer, 1993; Yörükoglu, 2019).

Ergen birey kendine özgü problemlere sahiptir ve bu dönemde bir de ailesinin parçalanma durumuyla karşı karşıya kalması ergen için daha fazla psikolojik ve sosyal sorunları beraberinde getirecektir. Ergen bu dönemde ailesini suçlama eğiliminde olabilir, ailesi ile ilgili sorular sorulduğu zaman rahatsız olup cevap vermekten kaçınabilirler, karmaşık duygular hissedebilmektedirler. Ayrıca caddelerine odaklanmada güçlük sorunu yaşayabilirler. Ailenin parçalanması ergenlik dönemi sorunlarının artmasına ve kriz zamanlarının meydana gelmesine sebep olabilir ancak

aile tutarlı davranışlar sergileyip yapıcı olabilirse bu sorunları çözmeyi başarabilirler. Ancak ergenin içinde bulunduğu aile ortamı ve sosyal çevre tutarlı değilse, bu durum ergenin huzursuz ve sağlıklı bir kişilik geliştirmesine neden olacaktır. Ergen birey kendini terk edilmiş hissedebilir ve bu duygular ile aile bireylerinden uzaklaşabilir. İçinde kayıp ve öfke duyguları barındırabilir. Aile içerisinde güven yeniden tesis edilmez ise ergen depresyona girebilir (Öz, 2003; Öztürk, 1990; Yavuzer, 1993; Yörükoglu, 2019).

Parçalanmış bir ailede ayrıca maddi yetersizlikten kaynaklanan sorunların bulunması problemleri daha da arttırmakta ve bu durum ergen bireyi derinden etkilemektedir. Günümüzde özellikle çocuğuyla yalnız kalan annenin hayat standartının önemli ölçüde azaldığı bir gerçektir. Ayrılmış ebeveynin ergenlik dönemindeki çocuğu, geleceğini fazlasıyla düşünmekte ve özellikle de maddi sıkıntılar yaşamaktan korkmaktadır.

Ailenin parçalanmasına ergen bireyler ve daha küçük çocuklar benzer tepkiler verirler. Fakat buna ek olarak, ergenler gelecekleri ve ileride yapmayı düşündükleri evlilikleri için endişelenebilirler. Baba kaybının neden olduğu ruhsal sorunlar, kız çocukları üzerindeki etkisini daha belirgin olarak ergenlik döneminde kendini gösterir ve bazıları karşı cins ile ilişkilerinde saldırgan davranışlar sergilerken bazıları da sıkılgan davranışlar gösterebilirler (Öz, 2003; Öztürk, 1990; Yavuzer, 1993; Yörükoglu, 2019; Megep, 2009).

2.4 İlgili Araştırmalar

2.4.1 KKTC' de Yapılan Araştırmalar

Görkem (2008), Kuzey Kıbrısta 8 yaş üzeri bireylerde yapmış olduğu bir çalışmada suç işleme oranının ergenliğe geçiş dönemine doğru arttığını saptamıştır.

Ayrıca suç işlemiş bireylerin %22,2'sinin ebeveynlerinin parçalanmış aileye sahip oldukları % 5,6'sının ise ebeveynlerinden birinin hayatta olmadığı ortaya çıkmıştır.

Yine Görkem (2008)'in yaptığı aynı araştırmada herhangi bir işte çalışmak nedeniyle okulunu bırakan çocuk sayısının çok fazla olmadığı ortaya çıkmıştır. Yapılan çalışmadan da anlaşılacağı suç işleme oranları parçalanmış aile yapısındaki ön ergenlik dönemindeki 8 yaş üzeri bireylerde azımsanabilecek bir yüzde değerinde değildir.

Mohaç'ın (2015) K.K.T.C Mağusa Bölgesi'nde, bilgisayar/oyun bağımlılığı ve beslenme durumları üzerine 9- 11 yaş arası ergen bireylerde yapmış olduğu çalışmada, obez ve obez olmayan ergen bireylerin oyun bırakamama üzerine hazırlanan ölçeğinden aldıkları dereceler arasındaki farkın istatistiksel olarak anlamlı olduğu gözlemlenmiştir. Obez öğrencilerin bilgisayar oyunlarını bırakamaması hususunda aldıkları puan obez olmayan ergenlere oranla daha yüksek çıkmıştır (Mohaç, 2015).

Çakıcı vd.,'in (2010) yaptığı bir araştırmada, KKTC'deki lise ikinci sınıf öğrencileri arasında değerlendiremeye tabii tutulan çalışmada ergen bireylerin hayatları boyunca sigara içme durumu %35.2, alkol kullanma durumu %85.9 ve herhangi bir diğer psikoaktif madde kullanım yaygınlığı ise %8.0 olarak saptamıştır. Bu durum 16 yaş dolaylarında olan ergen bireylerin alkol kullanım oranı anlamlı derecede yüksek çıkmıştır.

2.4.2 Yurt Dışında Yapılan Araştırmalar

Kara, Hatun, Aydoğan, Babaoğlu ve Gökalp'in (2003) Kocaeli ilindeki lise öğrencilerinde riskli davranışları değerlendikleri bir araştırmada hayatı boyunca en az bir bardak alkol tüketmiş olan ergenlerin oranı kullanmayanların yarısından fazla ve bu oranın büyük çoğunluğunu ise erkek ergen bireylerden oluştuğunda söz

edilmiştir. Alkol tüketen öğrencilerin ilk alkol kullanım yaşı azınlıkta olsa dahi 8 yaş ve öncesinden oluşmaktadır. Kara vd.'nin yaptığı araştırma gösteriyor ki ergen bireylerin ön ergenlik döneminden önce aile yapısındaki, kültürel değişimlerle birlikte sanal ve televizyon ortamının etkisinde kalan öğrencilerde 8 yaşından küçüklerde alkol kullanımı ve meyili başlamıştır. Aynı zamanda bu çoğunluk fast-food türü beslenme ile kilolarında artış olduğu anket sonuçlarından anlaşılmaktadır. Aynı çalışmada yaşamı boyunca en az bir defa sigara kullanmış olanlar %66.5 ve 1 aydır düzenli sigara tüketmiş olanlar ise %15.4 şeklinde tespit edilmiştir. Sigaraya başlama yaşı ise alkol tüketimine başlama yaşında olduğu gibi 8 yaş ve öncesinde başlamıştır. Bu çalışmada aynı zamanda evinde kendi bilgisayarını olanlar %43.1 ve son 30 gün içerisinde internet kafeye gidenler %48.4 şeklinde tespit edildiği bahsedilmiştir.

Yine Kara vd.'nin (2003) lise öğrencileri ve üniversiteye hazırlık dershanesinde bulunan ergenlere yaptığı çalışmada son bir yıl içerisinde intihar düşüncesi içerisinde olanlar %17.7 ve intihar girişiminde bulunanlar ise %9.2 oranında bahsedilmiştir.

Goff ve Goddard' ın (1999) yaptığı bir çalışmada başarıya verilen değer ile sigara tüketimi arasında negatif yönde bir ilişkinin varlığından söz edilmiştir.

Kim (2002) tarafından yürütülen bir çalışmada ise ergen bireylerde alkol tüketimi ve sigara kullanımındaki oran arttıkça sağlıklarına verdikleri önemin oranı da ters ilişki ile düşmekte olduğunu bildirmiştir.

Eneçcan vd.'nin (2011) edirne ili lise öğrencileri riskli sağlık davranışlarının değerlendirilmesi üzerine yaptıkları çalışmada ergenlerde alkol kullanımı %52,1 ve düzenli sigara kullanımı 45,1 oranında olduğunu bildirmiştir. Ayrıca katılımcıların alkol kullanma yaş ortalaması 16, sigarayı deneme yaş ortalaması 14 olarak

bildirilmiştir. Aynı çalışmada tabanca taşıma %1,1 ve uyuşturucu madde kullanma oranı ise %0,2 olarak bildirilmiştir.

Çelik vd.,'nin (2000) Manisa ili lise öğrencilerine sigaraya karşı olan tutumları inceledikleri bir çalışmada sigarayı deneme yaş ortalaması 13 olarak tespit edilmiş. Ünlü vd.'nin (2004) Afyon ilinde yapılan bir diğer çalışmada da sigaraya başlama yaşı 12 olarak saptanmış.

Ergin'in (2002) Adana lise öğrencileri üzerine yaptığı çalışmasında üzerine yaptıkları çalışmada üzerinde tabanca bulundurma ve okula giderken yanına tabanca alma oranları ise sırasıyla %6,4 ve %17,2 oranlarındadır. Yine Ergin'in çalışmasında intiharı düşünme oranı %22,4 olarak bildirilmiştir.

Yapılan bir çalışmanın (Ercan vd., 2000) sonuçları alkol kullanım oranının ergen statüsünde olan bireylerde %61, başka bir çalışmada (Ögel vd., 2005) ise bu oran %51,2 olarak saptanmıştı. Araştırmaların sonuçları doğrultusunda ergen bireylerin dış etkenlerin etkisinde alkole meyilleri artmaktadır.

Şimşek ve Çörlü'nün (2018) Niğde ilinde yaptığı lise öğrencilerinde Okuduğu liseden memnun olma değişkeni ile riskli davranışlar göstermesi arasında anlamlı farklılık bulunmuştur. Okuduğu liseden memnun olmayan ergenlerin riskli davranış gösterme düzeyleri okuduğu liseden memnun olanlara göre daha yüksek bulunmuştur. Öğrencilerin sınıflarının yükseldikçe riskli davranış gösterme düzeylerinin de arttığı bulunmuştur. Ayrıca öğrencilerin okula bağlanma düzeyleri arttıkça riskli davranış gösterme düzeyleri azalmaktadır.

Danış'ın (2019) yaptığı çalışmada Şanlıurfa ilinde lise öğrencilerinin çeşitli değişkenler açısından riskli davranışlarının incelenmiştir. Öğrencilerin sınıf seviyesi ilerledikçe riskli davranışlarda bulunma oranı azalmış ve Baba eğitim düzeyi arttıkça anti-sosyal davranışın azaldığı tespit edilmiştir. Okulu seven ve okulda devamsızlık

yapmayan öğrencilerin riskli davranışlara olan eğilimi, okulu sevmeyen ve devamsızlık yapanlara oranla daha yüksek çıkmıştır.

Erdođdu'nun (2017) yaptığı arařtırmada Ergenlerde kumar oynama davranıřı ile riskli davranıřlar arasında anlamlı bir farklılık bulunmuřtur.

Keklik ve Tuzgöl Dost'un (2014) Ankara ilinde lise öğrencileri üzerinde yaptığı arařtırmaya göre erkek öğrencilerde riskli davranıřlar daha yüksek çıkmıştır. Ayrıca Akademik Başarı ve Benlik Saygısı ergenlerde riskli davranıřları anlamlı olarak yordamamaktadır.

Bölüm 3

YÖNTEM

3.1 Araştırma Modeli

Aileye ve parçalanmış ailelerden gelen ergenlerin riskli davranışlarının internette geçirilen süreye ve sosyodemografik özelliklere göre incelenmesi amaçlandığı bu araştırmada betimsel analiz kullanarak ilişkisel tarama modeli kullanıldı.

3.2 Araştırmanın Evren ve Örneklem

Araştırmanın çalışma grubu, 2019-2020 öğretim döneminde Isparta ilinde okuyan lise öğrencilerinden seçildi. Araştırmanın evrenini 2 farklı lisede okuyan 672 öğrenci oluşturmaktadır. Çalışma grubu, ortaöğretimdeki ergenlere kolaylıkla ulaşabilmesi için seçkisiz olmayan örneklem türlerinden uygun örnekleme kullanılarak oluşturuldu (Büyüköztürk, Kılıç, Erkan, Karadeniz & Demirel, 2015). Araştırmanın örneklemini 450 lise öğrencisi oluşturmaktadır.

Bu bölümde araştırmaya katılan parçalanmış ve parçalanmamış aileden ergenlerin sosyo-demografik bilgilerine ilişkin bulgular ve riskli davranışlarına ilişkin bulgular yer almaktadır. Ergenlerin cinsiyet, okul, sınıf, algılanan başarı, ekonomik durum, anne-baba durumu, akademik başarı, internet kullanım yeri, internet kullanım yılı ve haftada internet kullanım saatine ilişkin bulgular verilmiştir. Parçalanmış ve parçalanmamış aileden gelen ergenlerin cinsiyetlerine ilişkin bulgular Tablo 1’de verilmiştir.

Parçalanmış ve parçalanmamış ailelerden gelen ergenlerin riskli davranışlarına ilişkin ergenlerin demografik özellikleri

Tablo 3.1: Ergenlerin Sosyo-Demografik Bilgilerine İlişkin Bulgular

Değişkenler	Aile Durumu	Kategoriler	N	%
Lise Türü	Parçalanmış Aile	Anadolu Lisesi	81	55,1
		Meslek Lisesi	66	44,9
		Toplam	147	100,0
	Parçalanmamış Aile	Anadolu Lisesi	193	63,7
		Meslek Lisesi	110	36,3
		Toplam	303	100,0
Cinsiyet	Parçalanmış Aile	Erkek	78	53,1
		Kadın	69	46,9
		Toplam	147	100,0
	Parçalanmamış Aile	Erkek	217	71,6
		Kadın	86	28,4
		Toplam	303	100,0
Sınıf	Parçalanmış Aile	9. Sınıf	42	28,6
		10. Sınıf	59	40,1
		11. Sınıf	31	21,1
		12. Sınıf	15	10,2
		Toplam	147	100,0
	Parçalanmamış Aile	9. Sınıf	87	28,7
		10. Sınıf	137	45,2
		11. Sınıf	48	15,8
		12. Sınıf	31	10,2
		Toplam	303	100,0
Algılanan Başarı	Parçalanmış Aile	-	-	-
		Çok başarısız	-	-
		Başarısız	27	18,4
		Vasat	36	24,5
		Başarılı	79	53,7
		Çok başarılı	5	3,4
Toplam	147	100,0		

Değişkenler	Aile Durumu	Kategoriler	N	%
	Parçalanmamış Aile	Çok başarısız	8	2,6
		Başarısız	44	14,5
		Vasat	34	11,2
		Başarılı	209	69,0
		Çok başarılı	8	2,6
		Toplam	303	100,0
Ekonomik Durum	Parçalanmış Aile	1000 TL altı	20	13,6
		1001-2000 TL	46	31,3
		2001-3500 TL	48	32,7
		3501-5000 TL	20	13,6
		5001 TL ve üzeri	13	8,8
		Toplam	147	100,0
	Parçalanmamış Aile	1000 TL altı	41	13,5
		1001-2000 TL	139	45,9
		2001-3500 TL	71	23,4
		3501-5000 TL	38	12,5
		5001 TL ve üzeri	14	4,6
Toplam		303	100,0	
Anne-baba Durumu	Parçalanmış Aile	Anne sağ baba ölü	19	12,9
		Baba sağ anne ölü	10	6,8
		Anne-baba ölü	10	6,8
		Anne-baba ayrı	66	44,9
		Öz anne üvey baba	21	14,3
		Öz baba üvey anne	21	14,3
		Toplam	147	100,0
		Parçalanmamış Aile	Sağ ve birlikte	299
	Anne-baba ölü		2	0,7
	Anne-baba ayrı		2	0,7
	Toplam		303	100,0
	Akademik Durum	Parçalanmış Aile	0-45	9
46-55			19	12,9

Değişkenler	Aile Durumu	Kategoriler	N	%
		56-70	46	31,3
		71-85	59	40,1
		86-100	14	9,5
		Toplam	147	100,0
	Parçalanmamış Aile	0-45	10	3,3
		46-55	47	15,5
		56-70	65	21,5
		71-85	127	41,9
		86-100	54	17,8
		Toplam	303	100,0
İnternet Kullanım Yeri	Parçalanmış Aile	İnternet Kafe	2	1,4
		Ev	112	76,2
		Okul	7	4,8
		Diğer	26	17,7
		Toplam	147	100,0
	Parçalanmamış Aile	İnternet Kafe	2	0,7
		Ev	239	78,9
		Okul	24	7,9
		Diğer	38	12,5
		Toplam	303	100,0
İnternet Kullanım Yeri	Parçalanmış Aile	1 yıldan az	6	4,1
		1-2 yıl arası	34	23,1
		2 yıldan fazla	107	72,8
		Toplam	147	100,0
	Parçalanmamış Aile	1 yıldan az	26	8,6
		1-2 yıl arası	76	25,1
		2 yıldan fazla	201	66,3
		Toplam	303	100,0
Haftalık İnternet Kullanım Saati	Parçalanmış Aile	Hiç	3	2,0
		2-5 saat	45	30,6
		6-14 saat	39	26,5
		15-21 saat	20	13,6
		22 saatten fazla	40	27,2
		Toplam	147	100,0
	Parçalanmamış Aile	Hiç	2	0,7

Değişkenler	Aile Durumu	Kategoriler	N	%
		2-5 saat	122	40,3
		6-14 saat	80	26,4
		15-21 saat	47	15,5
		22 saatten fazla	52	17,2
		Toplam	303	100,0

Parçalanmış aileden gelen ergenlerin % 55,1'i Anadolu Lisesi % 44,9'u Meslek Lisesi'ne gitmektedir. Parçalanmamış aileden gelen ergenlerin ise % 63,7'si Anadolu Lisesi % 36,3'ü Meslek Lisesi'ne gitmektedir.

Tablo 3.1'e göre, parçalanmış aileden gelen ergenlerin % 53,1'i erkek % 46,9'u kadın iken parçalanmamış aileden gelen ergenlerin % 71,6'sı erkek % 28,4'ü kadındır.

Parçalanmış aileden gelen ergenlerin % 40,1'i 10. sınıf % 28,6'sı 9. sınıf % 21,1'i 11. sınıf ve % 10,2'si 11. sınıfa devam etmektedir. Diğer taraftan, parçalanmamış aileden gelen ergenlerin % 45,2'si 10. sınıf % 28,7'si 9. sınıf, % 15,8'si 11. sınıf ve % 10,2'si 12. sınıfa devam etmektedir.

Parçalanmış aileden gelen ergenlerin % 53,7'si kendini başarılı % 24,5'i de vasat bulmaktadır. Diğer yandan, parçalanmamış aileden gelen ergenlerin algılanan başarıları incelendiğinde, % 69,'u kendini başarılı, % 14,5'i başarısız bulmaktadır. Parçalanmamış aileden gelen ergenlerin diğerlerine göre algılanan başarılarının biraz daha yüksek olduğu söylenebilir.

Parçalanmış aileden gelen ergenlerin % 32,7'sinin ailesinin geliri 2001-3500 TL % 31,3'ünün ailesinin aylık geliri 1001-2000 TL'dir. Diğer taraftan, parçalanmamış aileden gelen ergenlerin ekonomik durumlarına bakıldığında, % 45,9'unun ailesinin geliri 1001-2000 TL % 23,4'ünün ailesinin geliri 2001-3500 TL'dir. Parçalanmış aileden gelen çocukların ekonomik durumlarının diğerlerine göre daha yüksek olduğu söylenebilir.

Parçalanmış aileden gelen ergenlerin anne-baba durumları değerlendirildiğinde, % 44,9'unun anne-babası ayrı, % 14,3'ü öz anne fakat üvey babaya sahip, % 14,3'ü öz baba fakat üvey anneye sahip ve % 12,9'unun annesi sağ babası ölmüştür. Diğer taraftan, parçalanmamış aileden gelen ergenlerin büyük çoğunluğunun (% 98,7) anne ve babaları sağ ve birliktedir.

Parçalanmış aileden gelen ergenlerin % 40,1'inin akademik başarı puanlarının 71-85 olduğu bulunmuştur. Diğer taraftan, parçalanmamış aileden gelen ergenlerin % 41,9'un akademik başarı puanlarının 71-85 olduğu bulunmuştur.

Parçalanmış aileden gelen ergenlerin de çoğunluğu (% 76,2) interneti evde kullanmaktadır. Benzer şekilde, parçalanmamış aileden gelen ergenlerin çoğunluğu (% 78,9) interneti evde kullanmaktadır.

Parçalanmış aileden gelen ergenlerin % 72,8'i 2 yıldan fazla süredir internet kullanırken parçalanmamış aileden gelen ergenlerin % 66,3'ü 2 yıldan fazla süredir internet kullanmaktadır.

Parçalanmış aileden gelen ergenlerin % 30,6'sı haftada 2-5 saat, % 27,2'si haftada 22 saatten fazla, % 26,5'i haftada 6-14 saat ve % 13,6'sı haftada 15-21 internet kullanmaktadır. Parçalanmamış aileden gelen ergenlerin ise % 40,3'ü 2-5 saat, % 26,4'ü haftada 6-14 saat, % 17,2'si haftada 22 saatten fazla internet kullanmaktadır.

3.3 Veri Toplama Araçları

Bu araştırma kapsamında veri toplamak için Riskli Davranışlar Ölçeği ve araştırmacı tarafından hazırlanmış Kişisel Bilgi Formundan yararlanılmıştır.

Kişisel Bilgi Formu: Kişisel bilgi formu, katılımcılar hakkında bilgiler elde etmek için hazırlanmış olup, sınıf düzeyi, cinsiyet, akademik başarısı, ailenin gelir

durumu, internette geçirilen süre ve Anne- baba'nın vefat etmiş-sağ, ayrı-birlikte olması gibi bilgiler elde edilmiştir.

Riskli Davranışlar Ölçeği: Ölçek Gençtarım ve Ergene (2014), tarafından geliştirilmiştir. Ölçeğin geliştirilmesinde Problem Davranış Kuramı temel alınmıştır. Belirlenen boyutları ölçmek üzere hazırlanan likert tipi ölçek için yapı geçerliği çalışmaları ile iç tutarlık ve test tekrar test güvenilirlik katsayıları hesaplanmıştır. Çalışma 2009-2010 eğitim ve öğretim yılında Ankara ve İstanbul İllerinde öğrenimlerine devam eden ortaöğretim öğrencilerinden üç grupta yapılmıştır. Veriler üzerinde yapılan geçerlik ve güvenilirlik çalışmaları sonucunda, 1-5 arasında puanlanan, altı boyutta 36 maddenin yer aldığı Riskli Davranışlar Ölçeği geliştirilmiştir. Ölçek; antisosyal davranışlar, alkol kullanımı, sigara kullanımı, İntihar eğilimi, beslenme alışkanlıkları ve okul terki olmak üzere 6 alt boyuttan oluşmaktadır.

Ölçeğin geçerlik çalışmalarında uzman kanısı, açıklayıcı faktör analizi ve benzeme ölçüt geçerliği yöntemleri kullanılmıştır. Benzeme geçerliliği kapsamında Algılanan Sosyal Destek Ölçeği ile korelasyonları $-.10$ $-.35$ arasında değişmektedir. Ölçeğin güvenilirliği için hesaplanan RDÖ'nün Birinci Uygulamasından elde edilen içtutarlık katsayıları $.70$ $-.91$ arasında değişmektedir ve RDÖ toplam iç tutarlılık katsayısı ise $.91$ çıkmıştır. RDÖ'nün İkinci Uygulamadan Elde Edilen İç Tutarlılık Katsayıları $.72$ $-.90$ arasında değişmektedir ve RDÖ toplam iç tutarlılık katsayısı $.90$ çıkmıştır. Üç hafta ara ile yapılan ölçümler sonucunda ölçeğin test tekrar test güvenilirlik katsayısı ise $.56$ $-.90$ arasında olduğu bulunmuştur ve RDÖ'nün Test Tekrar Test Güvenirlik Katsayıları toplam değeri ise $.85$ çıkmıştır (Gençtarım ve Ergene, 2014).

3.4 Verilerin Toplanması

Veriler arařtırmacı tarafından toplandı. Ölçeklerin, ortaöğretime devam eden ergenlere uygulanabilmesi için ilk olarak T.C. Milli Eğitim Bakanlığı'ndan izin alındı. İzin alınmasının ardından Doęu Akdeniz Üniversitesi Bilimsel Arařtırma ve Yayın Etięi Kurulu'na başvurulmuřtur. Etik Kuruldan onay alındıęı zaman arařtırma ölçekleri uygulandı. 2019 Mayıs ayında veriler toplanmaya başlanmış olup Haziran Ayında verilerin toplanması sonlandırılmıştır. Veri Toplama süreci 2 Ay sürmüřtür.

3.5 Verilerin Analizi

Parçalanmış ve parçalanmamış aileye sahip olan ergenlerin riskli davranışları ve demografik deęişkenleri için betimsel istatistik kullanılarak frekans, aritmetik ortalama, standart sapma gibi deęerler belirlendi. Demografik deęişkenler; ergenlerin cinsiyeti, akademik başarısı, ailenin gelir düzeyi, sınıf düzeyi ve internette geçirilen süreyi belirtebilmeleri için oluşturulan maddelerdir. Anne ve Baba ile birlikte yaşama durumları deęişkeni olarak öğrencilere 7 seçenek verilmiştir. Bunlar; Sağ ve birlikteler, Anne ölü- Baba sağ, Anne- Baba ayrı, Öz baba- üvey anne, Anne sağ- Baba ölü, Anne- Baba ölü, Öz Anne- Üvey Baba olmuřtur. Bunlardan Anne-Baba sağ ve birlikteler seçeneęi parçalanmamış aileyi temsil etmekle birlikte dięer tüm seçenekler parçalanmış aile olarak kabul edilmiştir. Parçalanmış ve parçalanmamış aileye sahip olan ergenlerin riskli davranışlarında anlamlı bir farkın olup olmadığını incelemek için Mann Whitney U Testi kullanılmıştır. internette geçirilen süre ile riskli davranışlar arasında anlamlı bir ilişkinin olup olmadığını incelemek için de Pearson Momentler çarpımı korelasyon analizi uygulanmıştır.

Bölüm 4

BULGULAR

Bu bölümde, ergenlerin anti-sosyal davranışlar, alkol kullanımı, sigara kullanımı, intihar eğilimi, beslenme alışkanlığı ve okul terki gibi riskli davranışlarına ilişkin bulgular ve sosyo-demografik özelliklerine göre bu riskli davranışlarına ilişkin karşılaştırmalar verilmiştir.

4.1 Parçanmış ve Parçalanmamış Ailerden Gelen Riskli Davranış Düzeylerine İlişkin Betimleyici İstatistikler

Tablo 4.1: Ergenlerin Riskli Davranışlarına İlişkin Betimsel İstatistikler

		N	Min.	Max.	Ort.	Ss	
Parçalanmış Aile	Anti-Sosyal Davranışlar	147	1,00	5,00	2,98	0,95	
	Alkol Kullanımı	147	1,00	5,00	2,00	1,09	
	Sigara Kullanımı	147	1,00	5,00	2,53	1,33	
	İntihar Eğilimi	147	1,00	5,00	2,70	0,99	
	Beslenme Alışkanlığı	147	1,00	5,00	3,03	1,06	
	Okul Terki	147	1,00	5,00	2,52	1,17	
	Parçalanmamış Aile	Anti-Sosyal Davranışlar	303	1,00	5,00	2,07	0,79
		Alkol Kullanımı	303	1,00	5,00	1,16	0,45
Sigara Kullanımı		303	1,00	5,00	1,32	0,80	
İntihar Eğilimi		303	1,00	5,00	2,41	0,89	
Beslenme Alışkanlığı		303	1,00	5,00	2,24	1,00	
Okul Terki		303	1,00	5,00	1,34	0,71	

Tablo 4.1’de ergenlerin riskli davranış puanlarını değerlendirmede 1-1,79 puan çok düşük, 1,80-2,59 puan düşük, 2,60-3,39 puan orta düzey, 3,40-4,219 puan yüksek ve 4,20-5,00 puan çok yüksek olarak esas olarak alınmıştır.

Parçalanmış aileden gelen ergenlerin anti-sosyal davranışlar puan ortalaması 2,98 parçalanmamış aileden gelen ergenlerin anti-sosyal davranışlar puan ortalaması 2,07 olarak hesaplanmıştır. Parçalanmış aileden gelen ergenlerin anti-sosyal davranışlarının orta düzey ve parçalanmamış aileden gelen ergenlerin anti-sosyal davranışlarının düşük olduğu söylenebilir.

Parçalanmış aileden gelen ergenlerin alkol kullanımı puan ortalaması 2,00 parçalanmamış aileden gelen ergenlerin alkol kullanımı puan ortalaması 1,16 olarak hesaplanmıştır. Parçalanmış aileden gelen ergenlerin alkol kullanımlarının düşük olduğu; parçalanmamış aileden gelen ergenlerin ise çok düşük olduğu söylenebilir.

Parçalanmış aileden gelen ergenlerin sigara kullanımı puan ortalaması 2,53 parçalanmamış aileden gelen ergenlerin sigara kullanımı puan ortalaması 1,32 olarak hesaplanmıştır. Parçalanmış aileden gelen ergenlerin sigara kullanımlarının düşük olduğu; parçalanmamış aileden gelen ergenlerin ise çok düşük olduğu söylenebilir.

Parçalanmış aileden gelen ergenlerin intihar eğilimi puan ortalaması 2,70 parçalanmamış aileden gelen ergenlerin intihar eğilimi puan ortalaması 2,41 olarak hesaplanmıştır. Parçalanmış aileden gelen ergenlerin intihar eğilimlerinin orta düzey; parçalanmamış aileden gelen ergenlerin ise düşük olduğu söylenebilir.

Parçalanmış aileden gelen ergenlerin riskli beslenme alışkanlığı puan ortalaması 3,06 parçalanmamış aileden gelen ergenlerin riskli beslenme alışkanlığı puan ortalaması 2,24 olarak hesaplanmıştır. Parçalanmış aileden gelen ergenlerin riskli beslenme alışkanlıklarının orta düzey; parçalanmamış aileden gelen ergenlerin ise düşük olduğu söylenebilir.

Parçalanmış aileden gelen ergenlerin okul terki puan ortalaması 2,52 parçalanmamış aileden gelen ergenlerin okul terki puan ortalaması 1,34 olarak hesaplanmıştır. Parçalanmış aileden gelen ergenlerin okul terkinin düşük; parçalanmamış aileden gelen ergenlerin ise çok düşük olduğu söylenebilir.

Ergenlerin Riskli Davranışlar Ölçeği'nden aldığı puanların normal dağılıp dağılmadığını belirlemek için Kolmogorov-Smirnov Testi yapılmış ve sonuçlar aşağıda verilmiştir.

Tablo 4.2: Normallik Testi Sonuçları

	Kolmogorov-Smirnov		
	İstatistik	Serbestlik Derecesi (Sd)	P
Anti-Sosyal Davranışlar	0,149	450	0,000
Alkol Kullanımı	0,387	450	0,000
Sigara Kullanımı	0,358	450	0,000
İntihar Eğilimi	0,140	450	0,000
Beslenme Alışkanlığı	0,127	450	0,000
Okul Terki	0,304	450	0,000

Tablo4.2. incelendiğinde, riskli davranışlar ölçeği boyutlarının normallik dağılımını sağlamadığı görülmüştür ($p<0,05$). Bu bakımdan yapılan testlerde parametrik olmayan testler kullanılmıştır.

Araştırmanın birinci amacı çerçevesinde parçalanmış ve parçalanmamış ailelerden gelen ergenlerin riskli davranış düzeyleri arasında anlamlı fark olup olmadığını belirlemek için Mann Whitney U Testi yapılmış ve sonuçlar aşağıda sunulmuştur.

Tablo 4.3: Ergenlerin Riskli Davranışlarının Aile Durumlarına Göre Karşılaştırılmasına İlişkin Mann Whitney U Testi Sonuçları

	Aile Durumu	N	Sıra Ortalaması	Sıralar Toplamı	U	P
Anti-Sosyal Davranışlar	Parçalanmış	147	306,88	45111,00	10308,00	0,000*
	Parçalanmamış	303	186,02	56364,00		
Alkol Kullanımı	Parçalanmış	147	302,78	44508,00	10911,00	0,000*
	Parçalanmamış	303	188,01	56967,00		
Sigara Kullanımı	Parçalanmış	147	313,62	46101,50	9317,50	0,000*
	Parçalanmamış	303	182,75	55373,50		
İntihar Eğilimi	Parçalanmış	147	246,81	36281,50	19137,50	0,014*
	Parçalanmamış	303	125,16	65193,50		
Beslenme Alışkanlığı	Parçalanmış	147	288,44	42400,50	13018,50	0,000*
	Parçalanmamış	303	194,97	59074,50		
Okul Terki	Parçalanmış	147	317,09	46612,00	8807,00	0,000*
	Parçalanmamış	303	181,07	54863,00		

* p<0,05

Tablo 4.3. değerlendirildiğinde, parçalanmış aileden gelen ergenlerin anti-sosyal davranış puanları sıra ortalaması 306,88 parçalanmamış aileden gelen ergenlerin 186,02 olarak bulunmuştur. Parçalanmış ve parçalanmamış aileden gelen ergenlerin anti-sosyal davranış puanları arasında anlamlı bir farklılık vardır (U=10308,00; p<0,05). Parçalanmış aileden gelen ergenlerin diğerlerine göre daha fazla anti-sosyal davranış gösterdikleri düşünülebilir.

Parçalanmış aileden gelen ergenlerin alkol kullanımı puanları sıra ortalaması 302,78 parçalanmamış aileden gelen ergenlerin 188,01 olarak bulunmuştur. Parçalanmış ve parçalanmamış aileden gelen ergenlerin alkol kullanımı puanları arasında anlamlı bir farklılık vardır (U=10911,00; p<0,05). Parçalanmış aileden gelen ergenlerin diğerlerine göre daha fazla alkol kullandıkları düşünülebilir.

Parçalanmış aileden gelen ergenlerin sigara kullanımı puanları sıra ortalaması 313,62 parçalanmamış aileden gelen ergenlerin 182,75 olarak bulunmuştur. Parçalanmış ve parçalanmamış aileden gelen ergenlerin sigara kullanımı puanları

arasında anlamlı bir farklılık vardır ($U=9317,50$; $p<0,05$). Parçalanmış aileden gelen ergenlerin diğerlerine göre daha fazla sigara kullandıkları düşünülebilir.

Parçalanmış aileden gelen ergenlerin intihar eğilimi puanları sıra ortalaması 246,81 parçalanmamış aileden gelen ergenlerin 125,16 olarak bulunmuştur. Parçalanmış ve parçalanmamış aileden gelen ergenlerin intihar eğilimi puanları arasında anlamlı bir farklılık vardır ($U=19137,50$; $p<0,05$). Parçalanmış aileden gelen ergenlerin diğerlerine göre daha fazla intihar eğilimine sahip oldukları düşünülebilir.

Parçalanmış aileden gelen ergenlerin riskli beslenme alışkanlıkları puanları sıra ortalaması 288,44 parçalanmamış aileden gelen ergenlerin 194,17 olarak bulunmuştur. Parçalanmış ve parçalanmamış aileden gelen ergenlerin riskli beslenme davranış puanları arasında anlamlı bir farklılık vardır ($U=13018,50$; $p<0,05$). Parçalanmış aileden gelen ergenlerin diğerlerine göre daha fazla riskli beslenme alışkanlıklarına sahip oldukları düşünülebilir.

Parçalanmış aileden gelen ergenlerin okul terki puanları sıra ortalaması 317,09 parçalanmamış aileden gelen ergenlerin 181,07 olarak bulunmuştur. Parçalanmış ve parçalanmamış aileden gelen ergenlerin okul terki puanları arasında anlamlı bir farklılık vardır ($U=8807,00$; $p<0,05$). Parçalanmış aileden gelen ergenlerin diğerlerine göre daha fazla okul terki davranışı gösterdikleri düşünülebilir.

Araştırmanın ikinci amacı çerçevesinde parçalanmış ve parçalanmamış ailelerden gelen ergenlerin internette geçirdikleri süre ile riskli davranış düzeyleri arasında anlamlı fark olup olmadığını belirlemek için Spearman Korelasyon Testi yapılmış ve sonuçlar aşağıda sunulmuştur.

Tablo 4.4: Ergenlerin İnternette Geçirdikleri Süre İle Riskli Davranışlarına İlişkin Spearman Korelasyon Testi Sonuçları

		Anti- Sosyal Davranışl ar	Alkol Kullanı mı	Sigara Kullanı mı	İntiha r Eğili mi	Beslenm e Alışkanlı ğ	Okul Terki
Parçalanmış Aile	İnternet Kullanı m Sıklığı	0,244**	0,037	0,054	- 0,074	0,006	- 0,243 **
Parçalanma mış Aile	İnternet Kullanı m Sıklığı	0,106	-0,091	0,015	0,060	0,009	0,098

**p<0,01; *p<0,05

Tablo 4.4'deki bilgilere bakıldığında, parçalanmış aileden gelen ergenlerin internet kullanım sıklığı ile alkol kullanımı, sigara kullanımı, intihar eğilimi, riskli beslenme alışkanlığı arasında anlamlı bir farklılaşma yoktur ($p<0,05$). Ancak internet kullanım sıklığı ile anti-sosyal davranışlar arasında pozitif düşük düzeyde ($r=0,244$; $p<0,01$); okul terki arasında negatif düşük düzeyde anlamlı bir farklılaşma vardır ($r=-0,243$; $p<0,01$). Buna göre, parçalanmış aileden gelen ergenlerin internet kullanım sıklığı arttığında anti-sosyal davranışlarının arttığı, okul terkinin ise azaldığı söylenebilir.

Diğer taraftan, parçalanmamış aileden gelen ergenlerin internet kullanım sıklığı ile riskli davranışları arasında anlamlı bir farklılaşma görülmemektedir ($p>0,05$).

Araştırmanın üçüncü amacı çerçevesinde parçalanmış ve parçalanmamış ailelerden gelen ergenlerin akademik başarıları ile riskli davranış düzeyleri arasında anlamlı fark olup olmadığını belirlemek için Spearman Korelasyon Testi yapılmış ve sonuçlar aşağıda sunulmuştur.

Tablo 4.5: Ergenlerin Akademik Başarıları İle Riskli Davranışlarına İlişkin Spearman Korelasyon Testi Sonuçları

		Anti- Sosyal Davranış lar	Alkol Kullanı mı	Sigara Kullanı mı	İntiha r Eğili mi	Beslenm e Alışkanlı ğ	Okul Terki
Parçalanmış Aile	Akademik Başarı	-0,006	-0,171*	-0,157	- 0,088	0,047	- 0,218 **
Parçalanma mış Aile	Akademik Başarı	0,029	- 0,177**	-0,099	- 0,022	-0,073	- 0,210 *

**p<0,01; *p<0,05

Tablo 4.5.'deki bilgilere göre, parçalanmış aileden gelen ergenlerin akademik başarıları ile anti-sosyal davranışlar, sigara kullanımı, intihar eğilimi ve riskli beslenme alışkanlıkları arasında anlamlı bir farklılaşma yoktur ($p>0,05$). Ancak akademik başarıları ile alkol kullanımları arasında negatif çok düşük düzeyde ($r = -0,171$; $p<0,05$); okul terki arasında negatif düşük düzeyde ($r = -0,218$; $p<0,01$) farklılaşma vardır. Buna göre, parçalanmış aileden gelen ergenlerin akademik başarıları arttığında alkol kullanımları ve okul terkinin azalacağı söylenebilir.

Benzer şekilde parçalanmamış aileden gelen ergenlerin akademik başarıları ile anti-sosyal davranışlar, sigara kullanımı, intihar eğilimi ve riskli beslenme alışkanlıkları arasında anlamlı bir farklılaşma yoktur ($p>0,05$). Ancak akademik başarıları ile alkol kullanımları arasında negatif çok düşük düzeyde ($r = -0,177$; $p<0,01$); okul terki arasında negatif düşük düzeyde ($r = -0,210$; $p<0,01$) farklılaşma vardır. Buna göre, parçalanmamış aileden gelen ergenlerin akademik başarıları arttığında alkol kullanımları ve okul terkinin azalacağı söylenebilir.

Araştırmanın dördüncü amacı çerçevesinde parçalanmış ve parçalanmamış ailelerden gelen ergenlerin cinsiyete göre riskli davranış düzeyleri arasında anlamlı

fark olup olmadığını belirlemek için Mann Whitney U Testi yapılmış ve sonuçlar aşağıda sunulmuştur.

Tablo 4.6: Ergenlerin Cinsiyetlerine Göre Riskli Davranışlarına İlişkin Mann Whitney U Testi Sonuçları

		Cinsiyet	N	Sıra Ortalaması	Sıralar Toplamı	U	P
Parçalanmış Aile	Anti-Sosyal Davranışlar	Kadın	78	74,62	5820,50	2642,5	0,849
		Erkek	69	73,30	5057,50	0	
	Alkol Kullanımı	Kadın	78	67,63	5275,00	2194,0	0,046
		Erkek	69	81,20	5603,00	0	*
	Sigara Kullanımı	Kadın	78	63,28	4935,50	1854,0	0,001
		Erkek	69	86,12	5942,50	0	*
	İntihar Eğilimi	Kadın	78	75,62	5898,50	2564,5	0,618
		Erkek	69	72,17	4979,50	0	
	Beslenme Alışkanlığı	Kadın	78	78,72	6140,50	2322,5	0,148
		Erkek	69	68,66	4737,50	0	
Okul Terki	Kadın	78	71,54	5580,00	2499,0	0,451	
	Erkek	69	76,78	5298,00	0		
Parçalanmamış Aile	Anti-Sosyal Davranışlar	Kadın	217	154,94	33623,5	8691,5	0,341
		Erkek	86	144,56	12432,5	0	
	Alkol Kullanımı	Kadın	217	151,60	32897,5	9244,0	0,844
		Erkek	86	153,01	13158,5	0	
	Sigara Kullanımı	Kadın	217	151,12	32793,0	9140,0	0,688
		Erkek	86	154,22	13263,0	0	
	İntihar Eğilimi	Kadın	217	154,84	33601,0	8714,0	0,360
		Erkek	86	144,83	12455,0	0	
	Beslenme Alışkanlığı	Kadın	217	155,62	33770,5	8544,5	0,246
		Erkek	86	142,85	12285,5	0	
Okul Terki	Kadın	217	151,73	32925,0	9272,0	0,915	
	Erkek	86	152,69	13131,0	0		

* p<0,05

Tablo4.6. değerlendirildiğinde, parçalanmış aileden gelen ergenlerin cinsiyetlerine göre anti-sosyal davranışlar, intihar eğilimi, riskli beslenme alışkanlığı ve okul terki arasında anlamlı farklılaşma yoktur ($p>0,005$). Ancak cinsiyetlerine göre alkol kullanımı ve sigara kullanımları arasında anlamlı farklılık görülmüştür ($p<0,05$) Parçalanmış aileden gelen erkeklerin alkol kullanımı ve sigara kullanımı puanları kadınlardan daha yüksektir. Buna göre, parçalanmış aileden gelen erkeklerin alkol ve sigara kullanımlarının kadınlardan daha yüksek olduğu söylenebilir.

Parçalanmamış aileden gelen ergenlerin cinsiyetlerine göre riskli davranışları arasında anlamlı farklılaşma yoktur ($p>0,05$). Buna göre, parçalanmamış aileden gelen ergenlerin cinsiyetlerine göre anti-sosyal davranışlar, alkol kullanımı, sigara kullanımı, intihar eğilimi, riskli beslenme alışkanlığı ve okul terki durumları birbirine benzerdir.

Araştırmanın beşinci amacı çerçevesinde parçalanmış ve parçalanmamış ailelerden gelen ergenlerin sınıflarına göre riskli davranış düzeyleri arasında anlamlı fark olup olmadığını belirlemek için Kruskal Wallis H Testi yapılmış ve sonuçlar aşağıda sunulmuştur.

Tablo 4.7: Ergenlerin Sınıf düzeylerine Göre Riskli Davranışlarına İlişkin Kruskal Wallis H Testi Sonuçları

		Sınıf	N	Sıra Ortalaması	Sd	X ²	P
Parçalanmış Aile	Anti-Sosyal Davranışlar	9. sınıf	42	65,39	3	2,732	0,435
		10. sınıf	59	76,68			
		11. sınıf	31	80,45			
		12. sınıf	15	74,23			
	Alkol Kullanımı	9. sınıf	42	89,35	3	8,888	0,031*
		10. sınıf	59	70,30			

	Sınıf	N	Sıra Ortalaması	Sd	X ²	P	
Parçalanmamış Aile	11. sınıf	31	62,65				
	12. sınıf	15	69,07				
	Sigara Kullanımı	9. sınıf	42	89,27	3	10,794	0,013*
		10. sınıf	59	69,92			
		11. sınıf	31	58,21			
		12. sınıf	15	79,90			
	İntihar Eğilimi	9. sınıf	42	67,68	3	14,318	0,003*
		10. sınıf	59	89,51			
		11. sınıf	31	58,66			
		12. sınıf	15	62,40			
	Beslenme Alışkanlığı	9. sınıf	42	66,61	3	4,574	0,206
		10. sınıf	59	82,86			
		11. sınıf	31	70,90			
		12. sınıf	15	66,27			
	Okul Terki	9. sınıf	42	82,60	3	4,221	0,239
		10. sınıf	59	74,82			
		11. sınıf	31	62,40			
		12. sınıf	15	70,67			
	Anti-Sosyal Davranışlar	9. sınıf	87	118,37	3	19,497	0,000*
		10. sınıf	137	161,90			
11. sınıf		48	172,41				
12. sınıf		31	171,05				
Alkol Kullanımı	9. sınıf	87	146,93	3	7,688	0,053	
	10. sınıf	137	160,88				

	Sınıf	N	Sıra Ortalaması	Sd	X ²	P
Sigara Kullanımı	11. sınıf	48	136,79			
	12. sınıf	31	150,53			
	9. sınıf	87	150,59	3	6,421	0,093
	10. sınıf	137	155,19			
İntihar Eğilimi	11. sınıf	48	135,02			
	12. sınıf	31	168,18			
	9. sınıf	87	152,99	3	1,858	0,602
	10. sınıf	137	149,22			
Beslenme Alışkanlığı	11. sınıf	48	146,03			
	12. sınıf	31	170,73			
	9. sınıf	87	123,68	3	15,418	0,001*
	10. sınıf	137	169,92			
Okul Terki	11. sınıf	48	152,96			
	12. sınıf	31	172,34			
	9. sınıf	87	139,11	3	8,850	0,119
	10. sınıf	137	155,25			

* p<0,05

Tablo 4.7.'deki bilgiler incelendiğinde, parçalanmış aileden gelen ergenlerin sınıflarına göre anti-sosyal davranışları, riskli beslenme alışkanlığı ve okul terki arasında anlamlı bir farklılaşma görülmemektedir (p>0,05). Ancak sınıflarına göre alkol kullanımı, sigara kullanımı ve intihar eğilimleri arasında anlamlı farklılaşma

vardır ($p<0,05$). 9. sınıfa giden ergenlerin alkol kullanımı ve sigara kullanımı puanları diğer gruplardan daha yüksektir. 10. sınıfa gidene ergenlerin intihar eğilimi puanları diğer gruplardan daha yüksektir. Buna göre, parçalanmış aileden gelen 9. sınıfa giden ergenlerin alkol ve sigara kullanımının fazla olduğu söylenebilir. Parçalanmış aileden gelen 10. sınıfa giden ergenlerin intihar eğiliminin daha fazla olduğu söylenebilir.

Parçalanmamış aileden gelen ergenlerin sınıflarına göre alkol kullanımı, sigara kullanımı, intihar eğilimi ve okul terki arasında anlamlı farklılaşma görülmemektedir ($p>0,05$). Diğer taraftan, sınıflarına göre anti-sosyal davranışları ve riskli beslenme alışkanlıkları arasında anlamlı farklılık görülmektedir ($p<0,05$). 11. sınıfa giden ergenlerin anti-sosyal davranış puanları diğer gruplardan yüksektir. 10. sınıfa giden ergenlerin riskli beslenme alışkanlıkları puanları diğer gruplardan daha yüksektir. Buna göre, parçalanmamış aileden gelen 11. sınıfa giden ergenlerin anti-sosyal davranışlarının daha fazla olduğu söylenebilir. Parçalanmamış aileden gelen 10. sınıfa giden ergenlerin riskli beslenme alışkanlıklarının daha fazla olduğu söylenebilir.

Araştırmanın altıncı amacı çerçevesinde parçalanmış ve parçalanmamış ailelerden gelen ergenlerin ailelerinin aylık gelirlerine göre riskli davranış düzeyleri arasında anlamlı fark olup olmadığını belirlemek için Kruskal Wallis H Testi yapılmış ve sonuçlar aşağıda sunulmuştur.

Tablo 4.8: Ergenlerin Ailelerinin Aylık Gelirlerine Göre Riskli Davranışlarına İlişkin Kruskal Wallis H Testi Sonuçları

		Aylık Gelir	N	Sıra Ortalaması	S	X ²	p
Parçalanmış Aile	Anti-Sosyal Davranışlar	1000 TL altı	20	58,55	4	11,50	0,021
		1001-2000 TL	46	66,12		3	*
		2001-3500 TL	48	88,45			
		3501-5000 TL	20	66,10			
		5000 TL ve üzeri	13	84,46			
Alkol Kullanımı		1000 TL altı	20	79,40	4	0,647	0,958
		1001-2000 TL	46	72,05			
		2001-3500 TL	48	72,10			
		3501-5000 TL	20	76,58			
		5000 TL ve üzeri	13	75,62			
Sigara Kullanımı		1000 TL altı	20	75,63	4	2,896	0,575
		1001-2000 TL	46	65,46			
		2001-3500 TL	48	78,71			
		3501-5000 TL	20	76,80			
		5000 TL ve üzeri	13	80,04			
İntihar Eğilimi		1000 TL altı	20	70,75	4	5,172	0,270
		1001-2000 TL	46	84,86			
		2001-3500 TL	48	66,34			
		3501-5000 TL	20	68,80			
		5000 TL ve üzeri	13	76,85			
Beslenme Alışkanlığı		1000 TL altı	20	55,65	4	8,691	0,069
		1001-2000 TL	46	72,61			
		2001-3500 TL	48	78,10			
		3501-5000 TL	20	70,10			
		5000 TL ve üzeri	13	98,00			
Okul Terki		1000 TL altı	20	84,33	4	8,460	0,076
		1001-2000 TL	46	75,62			
		2001-3500 TL	48	72,11			
		3501-5000 TL	20	53,20			
		5000 TL ve üzeri	13	91,35			
Parçalanmam	Anti-Sosyal Davranışlar	1000 TL altı	41	142,2	4	10,16	0,038
		1001-2000 TL	139	160,5		5	*

ıř Aile

			1			
	2001-3500 TL	71	156,9			
			1			
	3501-5000 TL	38	145,8			
			0			
	5000 TL ve üzeri	14	87,93			
Alkol Kullanımı	1000 TL altı	41	153,3	4	2,492	0,646
			5			
	1001-2000 TL	139	151,5			
			1			
	2001-3500 TL	71	158,5			
			8			
	3501-5000 TL	38	145,4			
			6			
	5000 TL ve üzeri	14	137,2			
			5			
Sigara Kullanımı	1000 TL altı	41	143,8	4	3,126	0,537
			5			
	1001-2000 TL	139	157,2			
			7			
	2001-3500 TL	71	152,1			
			1			
	3501-5000 TL	38	147,6			
			6			
	5000 TL ve üzeri	14	134,7			
			9			
İntihar Eęilimi	1000 TL altı	41	157,9	4	1,592	0,810
			1		0	
	1001-2000 TL	139	154,8			
			5			
	2001-3500 TL	71	150,1			
			7			
	3501-5000 TL	38	136,9			
			1			
	5000 TL ve üzeri	14	156,6			
			8			
Beslenme Alıřkanlıęı	1000 TL altı	41	160,9	4	11,56	0,021
			1		2	*
	1001-2000 TL	139	136,9			
			7			
	2001-3500 TL	71	173,0			
			5			

	3501-5000 TL	38	168,0			
	5000 TL ve üzeri	14	124,8			
Okul Terki	1000 TL altı	41	158,5	4	5,741	0,219
	1001-2000 TL	139	146,9			
	2001-3500 TL	71	161,4			
	3501-5000 TL	38	157,8			
	5000 TL ve üzeri	14	118,8			

* p<0,05

Tablo4.8. incelendiğinde, parçalanmış aileden gelen ergenlerin ailelerinin aylık gelirlerine göre alkol kullanımı, sigara kullanımı, intihar eğilimi, riskli beslenme alışkanlığı ve okul terki arasında anlamlı bir farklılaşma ortaya çıkmamıştır (p>0,05). Diğer taraftan, anti-sosyal davranışları arasında anlamlı farklılık görülmüştür (p<0,05). Ailesinin aylık geliri 2001-3500 TL olan ergenlerin anti-sosyal davranış puanları diğer gruplardan daha yüksektir. Buna göre, parçalanmış aileden gelen ailesinin aylık geliri 2001-3500 TL olan ergenlerin anti-sosyal davranışlarının daha fazla olduğu söylenebilir.

Parçalanmamış aileden gelen ergenlerin ailelerinin aylık gelirlerine göre alkol kullanımı, sigara kullanımı, intihar eğilimi ve okul terki arasında anlamlı farklılık yoktur (p>0,05). Diğer yandan, anti-sosyal davranışları ve riskli beslenme alışkanlıkları arasında farklılık görülmüştür (p<0,05). Ailesinin aylık geliri 1001-2000 TL olan ergenlerin anti-sosyal davranış puanı diğer gruplardan daha yüksektir. Ailesinin aylık geliri 2001-3500 TL olan ergenlerin riskli beslenme alışkanlıkları diğer gruplardan daha yüksektir. Buna göre, parçalanmamış aileden gelen ailesinin

aylık geliri 1001-2000 TL olan ergenlerin anti-sosyal davranışlarının daha fazla olduğu söylenebilir. Parçalanmamış aileden gelen ailesinin aylık geliri 2001-3500 TL olan ergenlerin riskli beslenme alışkanlıklarının daha fazla olduğu söylenebilir.

Araştırmanın yedinci amacı çerçevesinde parçalanmış ve parçalanmamış ailelerden gelen ergenlerin okul türüne göre riskli davranış düzeyleri arasında anlamlı fark olup olmadığını belirlemek için Mann Whitney U Testi yapılmış ve sonuçlar aşağıda sunulmuştur.

Tablo 4.9: Ergenlerin Okul Türüne Göre Riskli Davranışlarına İlişkin Mann Whitney U Testi Sonuçları

		Okul Türü	N	Sıra Ortalama Sı	Sıralar Toplam ı	U	p
Parçalanmış Aile	Anti-Sosyal Davranışlar	Anadolu Lisesi	81	75,98	6154,50	2512,50	0,527
		Meslek Lisesi	66	71,57	4723,50		
	Alkol Kullanımı	Anadolu Lisesi	81	73,78	5976,00	2655,00	0,942
		Meslek Lisesi	66	74,27	4902,00		
	Sigara Kullanımı	Anadolu Lisesi	81	72,26	5853,00	2532,00	0,578
		Meslek Lisesi	66	76,14	5025,00		
	İntihar Eğilimi	Anadolu Lisesi	81	74,35	6022,00	2645,00	0,912
		Meslek Lisesi	66	73,58	4856,00		
	Beslenme Alışkanlığı	Anadolu Lisesi	81	72,85	5900,50	2579,50	0,713
		Meslek Lisesi	66	75,42	4977,50		
	Okul Terki	Anadolu Lisesi	81	71,00	5751,00	2430,00	0,338
		Meslek Lisesi	66	77,68	5127,00		
Parçalanmamış Aile	Anti-Sosyal Davranışlar	Anadolu Lisesi	19	146,46	28267,0	9546,00	0,136
		Meslek Lisesi	11	161,72	17789,0		
	Alkol	Anadolu Lisesi	0	0	0		
		Anadolu Lisesi	19	151,92	29321,0	10600,0	0,97

	Okul Türü	N	Sıra Ortalama Sı	Sıralar Toplam ı	U	p
Kullanımı	u Lisesi	3		0	0	5
	Meslek Lisesi	11	152,14	16735,0		
		0		0		
Sigara Kullanımı	Anadolu Lisesi	19	151,52	29243,5	10522,5	0,85
	u Lisesi	3		0	0	5
	Meslek Lisesi	11	152,84	16821,5		
İntihar Eğilimi		0		0		
	Anadolu Lisesi	19	155,17	29947,0	10004,0	0,39
	u Lisesi	3		0	0	6
Beslenme Alışkanlığı	Meslek Lisesi	11	146,45	16109,0		
		0		0		
	Anadolu Lisesi	19	149,44	28842,5	10121,0	0,49
1	u Lisesi	3		0	0	5
	Meslek Lisesi	11	156,49	17213,5		
		0		0		
Okul Terki	Anadolu Lisesi	19	152,03	29342,0	10609,0	0,99
	u Lisesi	3		0	0	2
	Meslek Lisesi	11	151,95	16714,0		
		0		0		

Tablo 4.9.'a göre, parçalanmış aileden gelen ergenlerin okul türüne göre riskli davranışları arasında anlamlı bir farklılık bulunamamıştır ($p>0,005$). Buna göre, parçalanmış aileden gelen Anadolu Lisesi ve Meslek Lisesi'ne giden ergenlerin anti-sosyal davranışları, alkol kullanımı, sigara kullanımı, intihar eğilimi, riskli beslenme alışkanlıkları ve okul terki durumlarının birbirine benzer olduğu düşünülebilir.

Parçalanmamış aileden gelen ergenlerin okul türüne göre riskli davranışları anlamlı farklılık göstermemektedir ($p>0,005$). Buna göre parçalanmamış aileden gelen Anadolu Lisesi ve Meslek Lisesi'ne ergenlerin anti-sosyal davranışları, alkol kullanımı, sigara kullanımı, intihar eğilimi, riskli beslenme alışkanlıkları ve okul terki durumlarının birbirine benzer olduğu düşünülebilir.

Bölüm 5

TARTIŞMA VE YORUM

Bu bölümde, yapılan istatistiksel analizler sonucunda elde edilen bulgular yapılan literatür taraması sonucunda ulaşılan çalışmaların sonuçlarına da değinilerek tartışılmış ve yorumlanmıştır.

5.1 Parçalanmış ve parçalanmamış ailelerden gelen ergenlerin riskli davranış düzeyleri arasında anlamlı bir farklılık göstermekte midir?

Yapılan araştırmada bulgular incelendiğinde parçalanmış aileye sahip ergenlerin tüm riskli davranışlar alt boyutlarında ailesi parçalanmayan ergenlere göre anlamlı şekilde farklılaştığı görülmektedir. Bu durum araştırmada beklenen bir sonuç olmakla birlikte olası sebepleri düşünüldüğünde ergenlerin kendileri için oldukça hassas oldukları bir dönemde olumsuz yaşantılar ve duygular yaşamaları, anne ve babanın ortak bir tutum ve davranış sergileyememesi onları riskli davranışlar yapmaya götürmüş olabilir. Bekledikleri ve özledikleri mutluluk duygusunu yapay olarak dopamin salgılanmasına sebep olduğu düşünülebilir ve alkol, sigara kullanmak ve aşırı yemek yemek gibi davranışlarda aramış olabilir. Ayrıca yaşadıkları olumsuz yaşantı ve duyguların sebepolarak ailelerini suçlayıp bu öfkelerini çevrelerine genelleyip antisosyal davranışlar geliştirmiş olabilirler diye de söyleyebiliriz.

Literatürde daha önce bu konuda yapılan araştırmalar incelendiğinde bu düşünceleri destekler nitelikte çalışmalar bulunmuştur. Olumsuz yaşantılar ergenlerde riskli davranışları artırıcı bir faktördür, ebeveyni ile ilişkisinde memnun

olmayan ergenin riskli davranış gösterme ihtimali artar(Telef, 2014; Aras vd.,2007). Ayrıca Gençtatarım ve Kuru, (2010)'a göre olumsuz duyguların da artması ergenlerin riskli davranış gösterme ihtimallerini artırmaktadır.

Boşanan ebeveynlerden en az birinden ayrılmak zorunda kalan ergen ailesinden boşanma öncesine göre daha az ilgi görür bu da ebeveynlerden en az birinin çocuğa karşı duyarsız kalmasına sebep olabilir. Aralarındaki problemden kaynaklı iletişimleri sekteye uğrayan ebeveynler çocuklarına karşı tutarlılık gösteremeyebilir ve ortak hareket etmekte zorlanabilir. Bu durum daha önce yapılan araştırmalarda da duyarsız ve tutarsız ebeveynleri olan ergenlerin riskli davranış gösterme olasılıklarının fazla olduğu görülmüştür (Telef,2014;Bulut, 2010;Abbott, Catalona, Fleming ve Hoggerty, 2010). Araştırmada ebeveyni ayrı yaşayan ölmüş veya boşanmış tüm aileler parçalanmış olarak sayılmış ve bu faktörlerin de aynı duygusal olumsuzluklara sebep olduğu literatürle desteklenmiştir. Alkan, 2018'e göre ebeveynlerden en az birinin herhangi bir sebeple kaybedilmesi çocukta özgüven kaybı ve çeşitli ruhsal problemler yaşamasına neden olur.

5.2 Parçalanmış ve parçalanmamış ailelerden gelen ergenlerin internette geçirilen süre ile riskli davranışları arasında anlamlı bir korelasyon var mıdır?

Parçalanmış ebeveyne sahip ergenlerde internet kullanım sıklığı ile riskli davranışların korelasyonel ilişkisi incelendiğinde alkol kullanımı, sigara kullanımı, intihar eğilimi ve beslenme alışkanlıklarında anlamlı bir fark bulunamamıştır. Fakat internet kullanım sıklığı ile antisosyal davranışlar arasında pozitif düşük düzeyde, okul terki arasında negatif düşük düzeyde bir ilişki bulunmuştur. Yani bu durum açıklanacak olduğunda internette geçirilen süre arttıkça ergenlerde antisosyal

davranışların da arttığı Fakat internet kullanımını arttıkça okul terkinin azaldığı söylenebilir.

Bu durumun sebepleri düşünüldüğünde doğru internet kullanımımızda önem kazanıldığı söylenebilir. İnternette geçirdiği zamanı zararlı sitelerde harcayan ergenlerin örnek alma yoluyla antisosyal davranışlar gösterebileceği düşünülebilir. Bu durum daha sonra yapılacak araştırmalarda incelenebilir. İnterneti doğru kullanan ergenlerde ise; okulun önemini kavramaya sebep olduğu, mesleki yaşamda örnek aldığı kişilere internet aracı ile ulaşım kendini motive edebildiği düşünülmektedir. Fakat; bu konuda da daha önce bir araştırma yapılmadığından desteklenememiş bundan sonraki araştırmalar için öneri olabilmektedir.

5.3 Parçalanmış ve parçalanmamış ailelerden gelen ergenlerin riskli davranış düzeyleri akademik başarıya göre anlamlı bir farklılık göstermekte midir?

Yapılan araştırmada akademik başarı ve riskli davranışlar arasındaki ilişki incelenmiştir. Parçalanmış aileye sahip ergenlerde sigara kullanımı, antisosyal davranışlar, intihar eğilimi ve beslenme alışkanlıklarında anlamlı bir farklılık görülmemiştir. Fakat alkol kullanımı ile akademik başarı arasında negatif yönde çok düşük düzeyde anlamlı bir ilişki bulunmuştur. Ayrıca okul terki ile de akademik başarı arasında negatif düşük düzeyde anlamlı bir ilişki bulunmuştur. Riskli davranış gösteren öğrencilerin genel olarak okula karşı ilgileri az olduğu bilinmektedir. Okul terki ile arasındaki ilişkinin sebebinin bu olduğu düşünülebilir. Bu durum literatür araştırması da yapıldığında desteklenmiş ve diğer araştırmalarda da ergenlerin akademik başarısı az olanlarda riskli davranışların daha fazla görüldüğü bulunmuştur (Aras vd.,2007).

Araştırma sonucuna göre parçalanmayan aileye sahip ergenlerde de sadece alkol ve okul terki arasında anlamlı bir ilişki çıkması akademik başarının bu riskli davranış faktörlerini etkilerken ailenin durumundan etkilenmediği anlamı çıkarabilir. Ergenlik döneminde ailesinin durumundan bağımsız olarak akademik başarının düşük olması tek başına bile alkol ve okul terki riskini artırdığı düşünülmektedir.

5.4 Parçalanmış ve parçalanmamış ailelerden gelen ergenlerin riskli davranış düzeyleri cinsiyete göre anlamlı bir farklılık göstermekte midir?

Parçalanmamış ailelerde cinsiyete göre hiçbir risk alt boyutunda anlamlı fark görülmemişken parçalanmış aileye sahip ergenlerde alkol ve sigara kullanımı alt boyutunda erkeklerin lehine anlamlı bir fark bulunmuştur. Yani parçalanmış aileye sahip erkeklerin alkol ve sigara kullanma riski parçalanmış aileye sahip kızlara göre daha fazladır. Erkeklerin ergenlik döneminde kızlara göre daha agresif olduğu toplumsal gözlem yoluyla görülebilen bir durumdur diyebiliriz. Erkekler toplumsal cinsiyet rolleri de düşünüldüğünde kadınlara oranla daha fazla risk aldıkları, tehlike içeren aktivitelere daha çok girdikleri söylenebilir. Toplumsal faktörler düşünüldüğünde özellikle ergenlik döneminde erkeklerin birbirini sigara kullanma konusunda teşvik ettiği, alkol ve sigara kullanmaya yetişkin olmak hatta erkek olmak anlamı biçtikleri için özellikle ergenlik döneminde bu sonucun çıkması beklenen bir sonuçtur diyebiliriz. Yapılan daha önceki çalışmalarda da erkeklerin kızlara göre daha fazla riskli davranış gösterdiği bulunmuştur. Bu da araştırmacının yaptığı çalışmayı desteklediği görülmüştür (Aras vd.,2007; Telef, 2014)

5.5 Parçalanmış ve parçalanmamış ailelerden gelen ergenlerin riskli davranış düzeyleri sınıf düzeylerine göre anlamlı bir farklılık göstermekte midir?

Parçalanmış aileden gelen ergenlerin sınıflarına göre anti-sosyal davranışları, riskli beslenme alışkanlığı ve okul terki arasında anlamlı bir farklılaşma görülmemektedir. Ancak sınıflarına göre alkol kullanımı, sigara kullanımı ve intihar eğilimleri arasında anlamlı farklılaşma vardır. 9. sınıfa giden ergenlerin alkol kullanımı ve sigara kullanımı puanları diğer gruplardan daha yüksektir. 10. sınıfa gidene ergenlerin intihar eğilimi puanları diğer gruplardan daha yüksektir. Buna göre, parçalanmış aileden gelen 9. sınıfa giden ergenlerin alkol ve sigara kullanımının fazla olduğu söylenebilir. Parçalanmış aileden gelen 10. sınıfa giden ergenlerin intihar eğiliminin daha fazla olduğu söylenebilir.

Parçalanmamış aileden gelen ergenlerin sınıflarına göre alkol kullanımı, sigara kullanımı, intihar eğilimi ve okul terki arasında anlamlı farklılaşma görülmemektedir. Diğer taraftan, sınıflarına göre anti-sosyal davranışları ve riskli beslenme alışkanlıkları arasında anlamlı farklılık görülmektedir. 11. sınıfa giden ergenlerin anti-sosyal davranış puanları diğer gruplardan yüksektir. 10. sınıfa giden ergenlerin riskli beslenme alışkanlıkları puanları diğer gruplardan daha yüksektir. Buna göre, parçalanmamış aileden gelen 11. sınıfa giden ergenlerin anti-sosyal davranışlarının daha fazla olduğu söylenebilir. Parçalanmamış aileden gelen 10. sınıfa giden ergenlerin riskli beslenme alışkanlıklarının daha fazla olduğu söylenebilir.

Ailesi parçalanmış ergenlerin alkol ve sigara kullanımına yöneldiği daha önceki sonuçlarda bulunmuştu. Bunun sınıf bazında farklılığına bakıldığında 9. Sınıflarda daha fazla olduğu görülmüş, 10. Sınıflarda ise daha çok intihar eğilimi

görülmesi yaş olarak daha küçük grupların sorunla başa çıkmada daha çok zorlandıkları kendilerini üzüntüden kurtaracak hızlı ve kısa çözümler aradıkları anlamına gelebilir.

Ailesi parçalanmamış ergenlerdeyse 11. Sınıfa gidenlerde antisosyal davranışların görülmesinin anlamlı şekilde farklılaştığı bulunmuş bu durum da literatürle desteklenmektedir. Daha önce direk sınıf bazında yapılan bir araştırma bulunamasa da yaş bazında bakıldığında ergenlerde yaş arttıkça riskli davranışların arttığı bulunmuştur (Telef, 2014; Aras vd., 2007; Keskinoglu vd., 2006). Ayrıca Şimşek, (2011)'e göre de okul terki en çok 11. Sınıfta görülmektedir.

5.6 Parçalanmış ve parçalanmamış ailelerden gelen ergenlerin riskli davranış düzeyleri aylık gelir düzeylerine göre anlamlı bir farklılık göstermekte midir?

Yapılan araştırmada parçalanmış aileden gelen ergenlerin ailelerinin aylık gelirlerine göre alkol kullanımı, sigara kullanımı, intihar eğilimi, riskli beslenme alışkanlığı ve okul terki arasında anlamlı bir farklılaşma ortaya çıkmamıştır. Fakat verilen aralıklara orta gelir grubunu gösteren 2001 ile 3500 tl arası aylık geliri olan parçalanmış aile çocuğu ergenlerde antisosyal davranışların daha fazla görüldüğü bulunmuştur. Parçalanmamış ailelerde ise ergenlerin ailelerinin aylık gelirlerine göre alkol kullanımı, sigara kullanımı, intihar eğilimi ve okul terki arasında anlamlı farklılık yoktur. Fakat anti-sosyal davranışları ve riskli beslenme alışkanlıkları arasında farklılık görülmüştür. Buna göre, parçalanmamış aileden gelen ailesinin aylık geliri 1001-2000 TL olan ergenlerin anti-sosyal davranışlarının daha fazla olduğu söylenebilir. Parçalanmamış aileden gelen ailesinin aylık geliri 2001-3500 TL olan ergenlerin riskli beslenme alışkanlıklarının daha fazla olduğu söylenebilir.

Genel olarak bakıldığında ailesi durumu gözetilmeksizin düşük ekonomik gelirli ailelerde antisosyal davranışların daha fazla görüldüğü düşünülebilir. Yaşanılan olumsuz hayat problemleri, ergenlik döneminin ruhsal sıkıntıları ve karmaşıklığı ile ekonomik yetersizlik de birleşince ergenin yaşadığı olumsuz hisler saldırganca öfke patlamalarına sebep olabilir. Daha önce ki yapılan çalışmalarla da paralellik göstermektedir (Arslan ve Balkıs,2014)

5.7 Parçalanmış ve parçalanmamış ailelerden gelen ergenlerin riskli davranış düzeyleri Okul türlerine göre anlamlı bir farklılık göstermekte midir?

Yapılan çalışmada parçalanmış ve parçalanmamış aileye sahip ergenlerin gösterdikleri riskli davranışlar arasında okul türüne göre anlamlı bir fark bulunmamıştır. Bu durumun sebebi örneklemin darlığı olabildiği gibi iki okul türünün benzer bir çevrede olmasından dolayı benzer özelliklere sahip, benzer alışkanlıkları olan öğrenciler olması da olabilir. Daha önce yapılan çalışmalar incelendiğinde bu anlamda ayrılmış özellikle parçalanmış aileyi kapsayan bir çalışma bulunmamış fakat sadece okul türü ve riskli davranışlar değişkenini inceleyen bir çalışmada meslek liselerinde Anadolu liselerine göre daha çok riskli davranışın görüldüğü bulunmuştur (Aras vd.,2007).

Bölüm 6

SONUÇLAR VE ÖNERİLER

Bu bölümde, araştırma sonuçlarından elde edilen sonuçlara ilişkin değerlendirmeler yapılmıştır. Ayrıca araştırmacılara ve ilgili kurumlara yönelik olarak, parçalanmış ve parçalanmamış ailelerde ulaştığımız sonuçlar çerçevesinde eksikliklerin giderilmesi yönünde olumlu çıkarımlar elde edebilecekleri düşünülen önerilere yer verilmiştir.

6.1 Sonuçlar

Çalışmada araştırmaya katılan parçalanmış ve parçalanmamış aileye mensup ergen bireylerin sosyo-demografik bilgileri ve riskli davranışlarını ortaya koymak amaçlanmıştır. Ergen bireylerin, sosyo-demografik özelliklerinin ve riskli davranışlarının; parçalanmış ya da parçalanmamış aileye sahip olmalarıyla ilişkisinin olup olmadığını görmek ise araştırmanın alt amaçlarından biridir.

- Çalışmaya katılım sağlayan parçalanmış aileden gelen ergen bireylerin % 53,1'ini erkekler, % 46,9'unu ise kadınlardan; parçalanmamış aileden gelenlerin ise % 71,6'sını erkek % 28,4'ünü kadınlar oluşturmaktadır. Çalışmada erkek ergen bireylerin yoğunluğu daha fazla bulunmaktadır.
- Parçalanmış aile yapısına sahip ergenlerin % 55,1'i Anadolu Lisesi % 44,9'u Meslek Lisesi'ne; parçalanmamış ebeveynlere sahip ergenlerin ise % 63,7'si Anadolu Lisesi % 36,3'ü Meslek Lisesi'ne devam etmektedir. Parçalanmamış aileye sahip ergenlerin Anadolu lisesine gitme oranı daha yüksektir.

- Parçalanmış ve parçalanmamış aileden gelen ergenlerin çoğunluğu 10. Sınıfa devam etmektedir.
- Parçalanmış aileden gelen ergenlerin % 53,7'si kendini başarılı % 24,5'i de vasat bulmaktadır. Diğer yandan, parçalanmamış aileden gelen ergenlerin algılanan başarıları incelendiğinde, % 69,'u kendini başarılı, % 14,5'i başarısız bulmaktadır. Parçalanmamış aileden gelen ergenlerin parçalanmış aileden gelen ergen bireyler arasında algılanan başarılarında anlamlı bir farklılık göstermektedir. Parçalanmamış aileden gelen ergen bireyler algıladıkları başarı düzeyinde daha yüksek bir oran almıştır.
- Parçalanmış aileden gelen ergenlerin % 40,1'inin akademik başarı puanlarının 71-85 olduğu bulunmuştur. Diğer taraftan, parçalanmamış aileden gelen ergenlerin % 41,9'un akademik başarı puanlarının 71-85 olduğu bulunmuştur. Akademik başarı puanlarının 71-85 puan aralığı dışındaki (0-45, 46-55, 56-70, 86-100) puan durumlarında anlamlı bir fark tespit edilmiştir. Parçalanmamış aileden gelen öğrencilerin parçalanmış aileden gelen öğrencilere ilişkin akademik başarı puan dağılımı daha yüksektir.
- Parçalanmış aileden gelen ergenlerin ailesinin ekonomik durumuna ait dağılımlarda anlamlı fark tespit edilmiştir. Parçalanmış aileden gelen ergen bireylerin ekonomik durumu daha yüksektir.
- İnternet kullanım yerlerine dair dağılımlar incelendiğinde parçalanmış aileden gelen ergenler ile parçalanmamış aileden gelen ergenlerin dağılımında anlamlı bir fark tespit edilmemiştir. Her iki grubunda interneti kullanım yeri olarak seçtiği yer ev olarak tespit edilmiştir.

- İnternette aktif kullanım sürelerinin dağılımı incelendiğinde parçalanmış aileden gelen ergenler ile parçalanmamış aileden gelen ergenler arasında anlamlı bir fark tespit edilmiştir. Parçalanmamış aileden gelen ergen bireylerin internet kullanım süreleri daha fazladır.
- İnternet kullanım yıllarına bakıldığında ise 2 yıldan fazla süredir internet kullanma dağılımında parçalanmış aileden gelen ergenlerin ile parçalanmamış aileden gelen bireylerin dağılımları arasında anlamlı bir saptanmıştır. Parçalanmış aileden gelen ergen bireylerin dağılım oranı daha yüksektir.
- Parçalanmış aileden gelen ergenlerin anti-sosyal davranışları orta düzey ve parçalanmamış aileden gelen ergenlerin anti-sosyal davranışları düşüktür. Gruplar arası anlamlı düzeyde farklılık mevcuttur.
- Parçalanmış aileden gelen ergenlerin alkol kullanımlarının düşük olduğu; parçalanmamış aileden gelen ergenlerin ise çok düşük düzeyde puanlandığı ve gruplar arasında anlamlı bir fark olduğu ortaya çıkmıştır.
- Parçalanmış aileden gelen ergenlerin sigara kullanımlarının düşük olduğu; parçalanmamış aileden gelen ergenlerin ise çok düşük olduğu ve iki grup arasında anlamlı bir farklılık puanı tespit edilmiştir.
- Parçalanmış aileden gelen ergenlerin intihar eğilimlerinin orta düzey; parçalanmamış aileden gelen ergenlerin ise düşük düzey olduğu anlaşılmaktadır. İki grup arasında anlamlı bir farklılık rastlanmıştır.
- Parçalanmış aileden gelen ergenlerin riskli beslenme alışkanlıklarının orta düzey; parçalanmamış aileden gelen ergenlerin ise düşük düzeyde olduğu saptanmıştır. İki grup arasında anlamlı bir farklılık gözlenmiştir.

- Parçalanmış aileden gelen ergenlerin okul terkinin düşük; parçalanmamış aileden gelen ergenlerin ise çok düşük düzeyde olduğu tespit edilmiştir. İki grup arasında anlamlı bir farklılık saptanmıştır.

6.2 Öneriler

Bu çalışmadan elde edilen bulgular doğrultusunda araştırmacılara ve ilgili kurumlara bazı öneriler sunulmuştur.

6.2.1 Araştırmacılara Öneriler

- Bu araştırmanın çalışma grubu, 2018–2019 Öğretim yılı Isparta İlindeki Liselere devam eden 9, 10, 11, 12. sınıf öğrencileri ile sınırlıdır. Çalışmanın kapsamını arttırmak adına liseye devam eden öğrencilerin okul çeşitliliği artırılabilir. Ayrıca ortaokul düzeyindeki ön ergen bireyler ve üniversiteye geçmiş yahut liseden mezun olmuş son ergenlik dönemindeki bireylerde çalışmalara dahil edilebilir.
- Değerlendirmeye alınan öğrencilerin sadece dönemlik başarı düzeylerinin değerlendirilmesinden ziyade ortaokul son sınıf öğrencilerinin liseye geçiş sınavında aldıkları puanların, lise son sınıf öğrencilerinin ise üniversiteye geçiş sınavındaki elde ettikleri başarın, okula devam eden yahut etmeyen, sınava giren ya da girmeyen şeklinde de değerlendirilmeye alınabilir.
- Örneklemeye dahil olan ergen bireylerin internette hangi sosyal medya uygulamalarında daha çok zaman geçirdikleri, hangi sanal oyunları oynadıkları ve bu sanal oyunların şiddet eğilimine etki düzeyinin araştırılması önerilmektedir.
- Yapılan bu çalışmada ve konuyla ilgili yayınlarda bilişsel çarpıtmalarda benzer ve zıt bulguların tespit edildiği ancak bu çalışmaların araştırma sahaları sınırlılık düzeylerin farklı olması sebebiyle ortaya çıktığı

düşünülmektedir. Bu sebeple araştırmanın kapsamını genişletmek ve genellenebilir sonuçlara ulaşabilmek için farklı illerden, daha büyük bir örneklemin seçilebileceği ve daha net verilerin elde edileceği önerilir.

- Çalışmada değerlendirdiğimiz “ailenin gelir durumu, Anne- baba’nın vefat etmiş-sağ, ayrı-birlikte” kıstasları daha geniş ölçekte ayırtılarak kıstaslar çeşitlendirildiğinde ergen bireylerin davranışlarında değişimlerde dair farklı veriler elde edileceği önerilir.

6.2.2 İlgili Kurumlara Öneriler

- Okul psikolojik danışmanı, ergenlere yönelik önleyici ve koruyucu çalışmalar yapılması önerilmektedir.
- Emniyet birimleri, kolluk kuvvetlerine bu konuda eğitimler verilmesi ; ergen bireyin ifadesine başvurması gerektiği durumlarda ise bireyi öncelikli olarak; güvenli olan ve psikolojisini tehlikeye atmayacak şekilde, çocuk izlem merkezlerinde (ÇİM) ifadesi alınması önerilmektedir.
- Aile ve sosyal politikalar bakanlığınca okullarda bulunan parçalanmış ailelerde yetişen ve davranım bozukluğu gösteren ergen bireylerin topluma kazandırılması adına çalışmalar düzenlenmelidir.
- Parçalanış ailede yetişen, yetişmekte olan ergen bireylerin eğitim aldığı okuldaki psikolojik danışman, sınıf rehber öğretmeni ve çocuğun (öğrencinin) ailesinin işbirliği içerisinde hareket etmesi sağlanmalıdır.
- Ailenin parçalanmış olması ergen bireyi etkilemesi sonucu muhtemel sorunların önlenmesi açısından ergen bireyin ve ailesinin aile terapistine yönlendirilmesi yapılmalıdır.

- Okul psikolojik danışmanı yaşamında sorunlar yaşayan ergen bireyin okula, sınıfa, sınıf arkadaşlarına uyumunun sağlanması amacıyla uyum/alıştırma çalışması yürütülebilir.
- Okul psikolojik danışmanı öğrencilerde madde bağımlılığını önlemek amacıyla seminer, konferans vb. bilgi verme amaçlı çalışmalara yürütebilir.
- Sevgi Evleri topluma duyarlılık kazandırmak, kendi varlıklarını tanıtmak, buradaki yaşamını sürdüren ergen bireylerle diğer bireyler arasında etkileşim ve iletişim sağlamak amacıyla okullarla birlikte hareket ederek faaliyet ve etkinlik çalışmaları yürütebilir.
- Öğrenciler için artık çok önemli bir yeri olan internet kullanımının faydalı şekilde teşvik edildiği ve gerekli teknolojik materyallerle donatılmış okullar hazırlanarak öğrencilerin okula karşı tutumu olumluya çevrilebilir ve okul terkinin önüne geçilebilir.

KAYNAKLAR

- Abbott, R. D. Catalano, R. F. Fleming, C. B, & Haggerty, K. P., (2010). Relationships Between Level And Change İn Family, School, And Peer Factors During Two Periods Of Adolescence And Problem Behavior At Age 19. *Youth Adolescence*. 39(6)70–82.
- Adak, Nurşen (2005): “Toplumun Temel Yapı Taşı: Aile”, Kurumlara Sosyolojik Bakış,(Editör: Sevinç Güçlü), Birey Yayıncılık, İstanbul.
- Adams, JF. (1995), Ergenliği Anlamak, (Bekir Onur), İmge Kitapevi, Ankara, s. 117-119.
- Akbulut, C.(2008) Aile İçi Şiddet Nedeniyle Koruma Altına Alınan Şişek Kuruluşlarında Bakılan Çocukların Sorunları.*Selçuk Üniversitesi sağlık bilimleri dergisi*, 3.
- Akkül, N., Öztop, D., Özdemir, Ç., Ünalın, D. & Şahin, H. (2009). İntihar Girişiminde Bulunan 6-16 Yaş Grubuna Ait 2002-2006 Yılları Başvuru Kayıtlarının Değerlendirilmesi. *Fırat Sağlık Hizmetleri Dergisi*, 4, (11), 159-172.
- Akyol, S.U.(2013). *Bosanmış Ve Bosanmamış Aileye Sahip Ergenlerin Yalnızlık, Yasam Doyumu, Sosyal Destek Ve Bazı Değişkenler Açısından İncelenmesi*. Yayınlanmamış Yüksek Lisans Tezi, Denizli.

Akyüz, Hüseyin (1992): Eğitim Sosyolojisinin Temel Kavram ve Alanları Üzerine Bir Araştırma, Milli Eğitim Bakanlığı Yayınları, İstanbul.

Akyüz, Hüseyin (2008): Kurumlar Sosyolojisi Tanımlar, Kuramlar ve Uygulamalar, Siyasal Kitabevi, Ankara.

Alkan, E. Ö. (2018). Aile Parçalanmasının Çocuğun Okul Başarısına Etkisi: Trabzon Örneği.

Aras, Ş., Günay, T., Özcan, S. & Orçın, E. (2007). İzmir İlinde Lise Öğrencilerinin Riskli Davranışları. *Anatolian Journal Of Psychiatry*, 8, 186-196.

Aras, Ş., Günay, T., Özcan, S., Orçın, E. (2007). İzmir İlinde Lise Öğrencilerinin Riskli Davranışları . *Anadolu Psikiyatri Dergisi*, 8

Arslan, G. ve Balkıs, M. (2014). Ergenlikte Görülen Problem Davranışlar Ve Aile Sorunları Arasındaki İlişkinin İncelenmesi. *SDU International Journal Of Educational Studies*, 1(1)

Arslan, G. Ve Balkıs, M.(2014). Ergenlikte Problem Davranışlar Ve Aile Sorunları Arasındaki İlişkinin İncelenmesi. *Sdu International Journal Of Educational Studies*, 1(1)

Arslan, G. Ve Demirli, C.(2017). Ergenlerin İnternet Bağımlılığı Düzeylerinin İncelenmesi. *İstanbul Ticaret Üniversitesi Sosyal Bilimler Dergisi*, 17(33).

Ayas, T. Ve Horzum, M.B.(2013). İlköğretim Öğrencilerinin İnternet Bağımlılığı Ve Aile İnternet Tutumu. *Türk Psikolojik Danışma Dergisi*, 4 (39).

Aydın, M. (2000). Kurumlar Sosyolojisi. Ankara: Vadi.

Bağatarhan, T., Siyez, D.M. (2017). Ergenlik Döneminde İnternet Bağımlılığını Önleme Programları: Sistemik Gözden Geçirme. *Addicta: The Turkish Journal On Addictions*, 4 (2), 243-265

Balkaya, A. & Ceyhan, E. (2007). Lise Öğrencilerinin Suç Davranışı Düzeylerinin Bazı Kişisel Ve Ailesel Nitelikler Bakımından İncelenmesi. *Aile Ve Toplum Dergisi*, 3(11), 13-27.

Baran, G.,& Tiryaki, A. Y. (2016). Aile yaşam döngüsü, Aile Yaşam Dinamiği .Ankara: Pelikan Yayıncılık.

Baran, G., Demir, N. &Ulusoy, D. (2005). Türkiye’de Ergenlerin Arkadaş-Akran Grupları İle İlişkileri Ve Sapmış Davranışlar, Ankara Örnekleme, *Bilig*, 32, 83-108.

Barrett, A., E., &Turner, R., J. (2006). Family Structure And Substance Use Problems İn Adolescence And Early Adulthood: Examining Explanations For The Relationship, *Society Forthe Study Of Addiction*, 101, 109120.

Bauman, Zygmunt (2012):Akışkan Aşk İnsan İlişkilerinin Kırılganlığına Dair,
(Çeviren: Işık Ergüden), Versus Kitap, İstanbul.

Bayhan, Vehbi (2013): “Beden Sosyolojisi Ve Toplumsal Cinsiyet”, Doğu Batı
Dergisi 63,(Editör: Cansu Özge Özmen), Doğu Batı Yayınları, Ankara

Benson, M.J.,Buehler, C, & Gerard, J.M. (2006). Interparental Hostility And Early
Adolescent Problem Behavior: The Mediating Role Of Specific Aspects Of
Parenting. *Journal Of Research On Adolescence*, 16(2), 265– 292.

Bilici, A. B.(2014). Boşanma Sürecinin Çocuklar Üzerindeki Psiko-Sosyal Etkileri.
Cumhuriyet Üniversitesi İlahiyat Fakültesi Dergisi,18(2)

Bilir Ş. Ve Dabanlı D. (1991), “Ailelerde Boşanma Vakaları Sonucu Çocukların
Geliştirdikleri Tepkiler Ve Bu Tepkileri Doğuran Faktörler”, Ankara:
Başbakanlık Aile Kurumu Yayınları, 1991; aktaran Timur Dingiltepe,
Parçalanmış ve Tam Aileye Sahip Ergenlerin Yaşam Doyumu Düzeyleri İle
Yaşam Kalite Düzeylerinin Karşılaştırılması, Sosyal Bilimler Enstitüsü,
Çukurova Üniversitesi, Adana, 2009, s. 18 (Yayımlanmamış Yüksek Lisans
Tezi).

Bilton, T.,Bonnet, K., Jones P., Lawson, T., Skinner, D., Stanworth, M., Webster, A.
(2009),*Sosyoloji*,(Çeviren: Kemal İnal vd.), Siyasal Kitabevi, İstanbul.

Bozgeyikli, H. Ve Herdem, F.S.(2013), İlköğretime Devam Eden Parçalanmış Ve Tam Aile Çocuklarının Rehberlik İhtiyaçlarının Karşılaştırmalı Olarak İncelenmesi. *Opus Uluslararası Toplum Araştırmaları Dergisi*, 3(4).

Bozkurt,Veysel (2012), Değişen Dünyada Sosyoloji,Ekin Yayınevi, Bursa.

Bölükbaş, K. (2003). İnternet cafeler ve internet bağımlılığı üzerine sosyolojik bir araştırma: Diyarbakır örneği. Yayınlanmamış Yüksek Lisans Tezi, Dicle Üniversitesi, Sosyal Bilimler Enstitüsü, Diyarbakır

Bulut, F. (2010), Ergenlerde Görülen Kural Dışı Davranışların Aile İşlevselliği, Aile Risk Faktörü Ve Yaşam Kalitesi Açısından İncelenmesi, Yayınlanmamış Yüksek Lisans Tezi, Çukurova Üniversitesi, Sosyal Bilimler Enstitüsü, Eğitim Bilimleri Anabilim Dalı, Adana.

Büyüköztürk, Ş., Kılıç Çakmak, E., Akgün, Ö.E., Karadeniz, Ş. Ve Demirel, F.

Canan, Kadir (2011), “Aile Hakkında Kuramsal Perspektifler”, Aile Sosyolojisi, (Derleyen: Kadir Canatan, Ergün Yıldırım), Açılım Kitap Yayınları, İstanbul.

Coker, J.K., Borders, L.D (2001), An Analysis Of Environmental And Social Factors Affecting Adolescent Problem Drinking. *Journal Of Counseling And Development*. 79 (2); 200-208.

Cüceloğlu D. (2008), İnsan Ve Davranışı, Remzi Kitapevi, İstanbul, s. 248-249.

Çağan, Kenan (2011): “Ailenin İşlevleri”, Aile Sosyolojisi, (Derleyen: Kadir Canatan, Ergün Yıldırım), Açılım Kitap Yayınları, İstanbul.

Çağiltay, K., Karakuş, T., Kaşıkçı, D.N., Kurşun, E. Ve Ogan, C.(2014).Türkiye Ve Avrupa’daki Çocukların İnternet Alışkanlıkları Ve Güvenli İnternet Kullanımı. *Eğitim Ve Bilim*, 39 (171).

Çakıcı, M., Çakıcı, E., Eş, A., 2010. Kuzey Kıbrıs Türk Cumhuriyeti Lise Öğrencilerinde Psikoaktif Maddeleri Kullanma Yaygınlığı. *Anatolian Journal Of Psychiatry* 2010; 11:206-212.

Çakmak, S., Gedikli, H., Demirkol, M.E. Ve Tamam, L.(2018). Ergenlerde Ebeveyn Ayrılığının Dürtüsellik Üzerine Etkisi. *Klinik Psikiyatri*, 21.

Çavuş. F.Ö., Çavuş. U.Y. Ve Görpelioğlu. S. (2017). Ankara İlindeki Ergenlerde Riskli Davranışların Sıklığı, Dağılımı. *Türkiye Aile Hekimliği Dergisi*, 21(1).

Çelik P, Esen A, Yorgancıoğlu A, Şen F, Topçu F. Manisa İlinde Lise Öğrencilerinin Sigaraya Karşı Tutumları. *Toraks Dergisi*. 2000; 1(1): 61-66.

Çöplü, F. Ve Şimşek, H. (2018). Lise Öğrencilerinin Riskli Davranışlar Gösterme Düzeyleri İle Okula Bağlanma Düzeyleri Arasındaki İlişkinin İncelenmesi. *Ahi Evran Üniversitesi Sosyal Bilimler Enstitüsü Dergisi*, 4(1).

Danış, Z. (2019). Liseye Giden Öğrencilerin Riskli Davranışlarının Belirlenmesi.
Yayınlanmamış Yüksek Lisans Tezi, Şanlıurfa.

Doğan, İsmail (1990): “Bilgi Toplumu Ve Ailenin Çocuk Üzerindeki Değişen İşlevi”, Türkiye Aile Yıllığı 1990, T.C. Başbakanlık Aile Araştırma Kurumu Yayınları, Ankara.

Dönmezer, İ. (1999). Ailede İletişim Ve Etkileşim: Sağlıklı İnsan, Sağlıklı Aile. Sistem.

Nilgün Öngider, “Boşanmanın Çocuk Üzerindeki Etkileri”, Psikiyatride Güncel Yaklaşımlar, 2013, Cilt 5(1), 140-161, s. 149.

Dündar, Özge Zeybekoğlu (2012): “Değişen Ve Değiş(e)meyen Yönleriyle Aile: Yapısı, Türleri, İşlevleri”, Değişen Toplumda Değişen Aile Sosyolojik Tartışmalar,(Editör: Nursen Adak), Siyasal Kitabevi, Ankara.

Elibolu. Ş. S. (1998) 11-15 Yaş gurubundaki Mala Yönelik Suç İşlemiş Çocukların Sosyodemografik Özellikleri. İstanbul Üniversitesi, Yüksek Lisans Tezi (Tez No: 90173) İstanbul.

Eneçcan, FN., Şahin EM.,Erdal, M., Aktürk, Z., Kara, M., 2011.Edirne Şehir Merkezindeki Lise Öğrencilerinde Riskli Sağlık Davranışlarının Değerlendirilmesi. Taf Preventive Medicine Bulletin, 2011: 10(6).

Ercan O, Alikasıfođlu M, Erginöz E, Kaymak AD, Bçrol Hİ, Aktuđlu Ç. İstanbul Lise Gençlerinde Riskli Davranışların Sıklığı Ve Cinsiyete Göre Dađılımı (Cerrahpaşa Gençlik Sađlığı Araştırması 2000). Türk Pediatri Arşivi. 2001; 36(4): 199-211.

Erdođdu, Y. (2017). Lise Düzeyindeki Ergenlerin Kumar Oynamaları İle Riskli Davranışları Arasındaki İlişkiler. Yayınlanmamış Yüksek Lisans Tezi, İstanbul.

Ergin A., 2002. Adölesanların Sık Karşılaştığı Kasıtsız Ve Kasıtlı Yaralanmalara Yönelik Riskli Davranışların Adana İl Merkezindeki Lise Öđrencileri Arasındaki Yaygınlığı (Tez). Adana: Çukurova Üniversitesi Tıp Fakültesi; 2002.

Ergün, Mustafa (T.y.),Eđitim Sosyolojisi,E-kitap, <http://www.egitim.aku.edu.tr/egsos.pdf>(Erişim: 10.04.2013)

Erođlu, Y. Ve Güler, N.(2015).Koşullu Öz-Deđer, Riskli İnternet Davranışları Ve Siber Zorbalık/Mađduriyet Arasındaki İlişkinin İncelenmesi. *Sakarya University Journal Of Education*, 5(3).

Erürker, Burcu Alpbaz, Aileye Ve Parçalanmış Aileye Sahip 5-6 Yaş Çocuklarının Bilişsel İşlevlerinin Karşılaştırılması, Sosyal Bilimler Enstitüsü, Maltepe Üniversitesi, İstanbul, 2007, (Yayımlanmamış Yüksek Lisans Tezi).A.g.e. s.13

Esra Ömerođlu Ve İlkay Ulutaş, Çocuk Ve Ergen Gelişimi, Morpa Yayıncılık,
Ankara, 2007, s.98 99.

Eyce, B. (2000). Tarihten günümüze Türk Aile Yapısı. *Selçuk Üniversitesi Sosyal Bilimler Myo Dergisi*, 1(4), 223-244.

Fiyakalı, N.C.(2008). *Anne-Babası Boşanmış Ve Boşanmamış Lise Öğrencilerinin Sürekli Öfke Düzeyleri Ve Öfke İfade Tarzlarının Bazı Değişkenler Açısından Karşılaştırılması*. Yayınlanmamış Yüksek Lisans Tezi, Denizli.

Gençtanırım-Kuru, D. (2010). Ergenlerde Riskli Davranışların Yordanması. Yayınlanmamış Doktora Tezi, Hacettepe Üniversitesi, Ankara.

Gençtarım, D. Ve Ergene, T.(2014). Riskli Davranışlar Ölçeğinin Geliştirilmesi: Geçerlik Ve Güvenirlik Çalışmaları. *International Journal Of Social Science*.

Giddens, A., Duneier, M., Appelbaum, RP Ve Carr, DS (1991). Sosyolojiye Giriş . New York: Norton.

Giddens, A. (2013): Sosyoloji,(Hazırlayan: Cemal Güzel), Kırmızı Yayınları, İstanbul.

Gladdings, S.T. (2015). Family Therapy-History, Sixth Edition, Theory And Practice. Ohio: Merrill Prentice Hall.

Goff, B.G. Ve Goddard, H.W. Terminal Core Values Associated With Adolescent Problem Behavior. *Adolescence*. 34(133). 1999: 47-60.

Gökçe, B. (1991): “Aile Ve Aile Tipleri Üzerine Bir İnceleme”, *Aile Yazıları 1 Temel Kavramlar Yapı Ve Tarihi Süreç*, (Derleyen: Beylü Dikeçliđil, Ahmet Çiğdem), T.C. Başbakanlık Aile Araştırma Kurumu, Ankara.

Görkem A., 2008. KKTC'DE Çocuk Suçluluđunun Yaygınlığı, 2001-2005. Yüksek Lisans Tezi

Güçlü, Sevinç (2012): “Aileye İlişkin Kuramsal Yaklaşımlar”, *Deđişen Toplumda Deđişen Aile Sosyolojik Tartışmalar*, (Editör: Nurşen Adak), Siyasal Kitabevi, Ankara.

Güler, N., Güler, G., Ulusoy, H. & Bekar, M. (2009). Lise Öğrencileri Arasında Sigara, Alkol Kullanımı Ve İntihar Düşüncesi Sıklığı. *Cumhuriyet Tıp Dergisi*, 31, 340-345.

Güraksın, A., Ezmeci, T., İnandı, T., Vançelik, S. & Tufan, Y. (1998). Erzurum İl Merkezinde Ortaokul Ve Lise Öğrencilerinde Sigara İçme Sıklığı. *Atatürk Üniversitesi Tıp Dergisi*, 30, 89-93.

Haluk Yavuzer, *Çocuk Psikolojisi*, Remzi Kitapevi, İstanbul, 1997, s.95-97.

Hakan S. (2003), “Anadolu Lisesi Öğrencileri İle Yurt Dışı Yaşantısı Geçiren ve Anadolu Liselerine Gelen Öğrencilerin Ana Baba Tutumlarını Algılamaları Açısından Karşılaştırılması”, Milli Eğitim Dergisi, 159.

Harris, C. C. (1972): The Family, Redwood Press, Great Britain.

Hatun, O.(2013).*Ebeveyni Boşanmış Ergenlerin Aile İşlevlerinin İncelenmesi*. 2. Türkiye Lisans Üstü Çalışmaları Kongresi, Bildiri Kitabı-2.

İçli, Gönül (1997): “Aile Araştırmalarında Yöntem Ve Yaklaşım”, Pamukkale Üniversitesi Eğitim Fakültesi Dergisi, Sayı: 3, Denizli.

İstanbul. Özmen, A.E. (2018). Aile Parçalanmasının Çocuğun Okul Başarısına Etkisi: Trabzon Örneği, Karadeniz Araştırmaları Enstitüsü Dergisi, 4(5)

Kağıtçıbaşı, Çiğdem (2013): *Günümüzde İnsan Ve İnsanlar Sosyal Psikolojiye Giriş*, Evrim Yayınları, İstanbul

Kahraman, S.(2016). *Boşanma Sonrasında Genç-Ebeveyn İlişkilerinin Sürdürülmesi Ve Öğrencinin Akademik Başarısına Etkisi (Afyon İli Örneği)*. Yayınlanmamış Yüksek Lisans Tezi, Konya.

Kaner, S. (1996), “Consistency of Parents’ And Teachers’ Assessment Of Emotional And Behavioral Problems In Children With Mentally Retarded “, Ankara University, Journal Of Faculty Of Educational Sciences, , 42, 2, 239–263

Kara B, Hatun Ş, Aydođan M, Babaođlu K, Gökalg AS. (2003), (Department of Pediatrics, Kocaeli University Faculty Of Medicine, Kocaeli, Turkey). Evaluation Of The Health Risk Behaviors Of High School Students İn Kocaeli. *Çocuk Sađlığı Ve Hastalıkları Dergisi*; 46: 30-37.

Karakuş, S.(2003). *Anne-babası Boşanmış Ve Boşanmamış Çocukların Depresyon Düzeylerinin İncelenmesi Ve Okul Başarısına Yansıması*. Yayınlanmamış Yüksek Lisans Tezi, İzmir.

Karasar, N. (2017). *Bilimsel Araştırma Yöntemi* (Otuzbirinci Baskı). Ankara: Nobel Akademi.

Kasapođlu, Aytül (1990): “Birey-Aile-Toplum”, 1. Aile Şurası Bildirileri, Aile Araştırma Kurumu Başkanlığı Yayınları, Ankara

Kehrer, Günter (2007): “Giriş”,Din Sosyolojisi,(Derleyen: Yasin Aktay, M. Emin Köktaş), Vadi Yayınları, Ankara

Keklik, İ. ve Tuzgöl Dost, M. (2014). Sürekli kaygı, umutsuzluk ve benlik saygısının ergenlerin riskli davranışlarını yordama gücü. *Elektronik Sosyal Bilimler Dergisi*, 13(51).

Keskinođlu, P., Karakuş, N., Pıçakcıefe, M., Giray, H., Bilgiç, N. & Kılıç, B. (2006). İzmir’de Lise Öğrencilerinde Sigara İçme Sıklığı Ve İçicilik Davranışı Üzerine Sosyal Öğrenmenin Etkisi. *Toraks Dergisi*, 7, 190-195.

Kim, O. (2002), The Relationship Of Depression To Health Risk Behaviors And Health Perceptions In Korean College Students. *Adolescence*. 37(147): 575-583.

Kocacık, F. (1986), “Sivas’ta Kentsel Aile”, Cumhuriyet Üniversitesi Fen-Edebiyat Fakültesi Sosyal Bilimler Dergisi, Sayı: 7, Sivas.

Kolay-Akfert, S., Çakıcı, E., & Çakıcı, M. (2009). Üniversite Öğrencilerinde Sigara-Alkol Kullanımı Ve Aile Sorunları İle İlişkisi. *Anadolu Psikiyatri Dergisi*, 10, 40-47.

Kulaksızoğlu, A. (2006). *Ergenlik Psikolojisi* (8.Baskı). İstanbul: Remzi Kitabevi.

Küçük Kurt, Mehmet (1990): “Ailenin Psikolojik (Moral) Fonksiyonu”, Türkiye Aile Yıllığı 1990, T.C. Başbakanlık Aile Araştırma Kurumu Yayınları, Ankara.

Malcver, R. M., & Pagey, C. (1961). *Society*. London: Mac Milan.

Marshall, Gordon (2009): *Sosyoloji Sözlüğü*, (Çeviren: Osman Akınbay, Derya Kömürcü), Bilim Ve Sanat Yayınları, Ankara.

Maslow, Abraham (1943), “A Theory of Human Motivation”, York University, Toronto <http://psychclassics.yorku.ca/Maslow/motivation.htm> (Erişim: 07.09.2019)

- Megep, 2009. Çocuk Gelişimi Ve Eğitimi Çocuğun Gelişimi Ankara, 2009.
- Mohaç G., 2015. K.K.T.C Mağusa Bölgesi'nde İlkokul Öğrencilerinin Bilgisayar Oyun Bağımlılığı İle Obezite Arasındaki İlişki Doğu Akdeniz Üniversitesi Eylül Gazimağusa, Kuzey Kıbrıs. Yayımlanmış Yüksek Lisans Tezi.
- Nirun, Nihat (1994): Sistematik Sosyoloji Yönünden Aile Ve Kültür, Atatürk Kültür Merkezi Yayını, Ankara.
- Nvıgm, (2006). 23.11.2019 Tarihinde www.icisleri.gov.tr Adresinden Erişildi.
- Otrar, M.,& Demirbilek, M. (2013). Ebeveynleri Birlikte Olan Ergenler İle Parçalanmış Aileye Sahip Ergenlerin Benlik Saygıları Ve Atılganlık Düzeyleri Üzerine Bir İnceleme. Eğitimde Politika Analizi, 2(2), 21-40.
- Ögel K, Taner S, Eke C, Erol B.,2005. İstanbul'da Onuncu Sınıf Öğrencileri Arasında Tütün, Alkol Ve Madde Kullanım Yaygınlığı Raporu. İstanbul: Yeniden Yayın; 2005
- Öksüz, Y.(2002),”Ergenin Kişilik Gelişiminde Ebeveynin Rolü”, Milli Eğitim Dergisi, Yaz-Güz. Sayı 155–156.
- Ömeroğlu E. Ve Ulutaş İ. (2007), Çocuk Ve Ergen Gelişimi, Morpa Yayıncılık, Ankara.a.g.e. s.100

Öngider, N.(2011). Anksiyete Düzeyleri Açısından Boşanmış Ve Evli Anneler İle Çocuklarının İncelenmesi. *Nöropsikiyatri Arşivi*, 48

Öz, İlkin (2003) Çocukta Uyum Ve Davranış Bozuklukları, İstanbul: Kök Yayıncılık.

Özağı Arzu, Depresyon Düzeyi Yüksek Parçalanmış Aile Çocuklarıyla Yapılan Eğitsel Grup Oyunlarının Depresyon Düzeylerine Etkisi, Eğitim Bilimleri Enstitüsü, Dokuz Eylül Üniversitesi, İzmir, 2007. (Yayımlanmamış Yüksek Lisans Tezi).

Özen, Y. Gülaçtı, F. Ve Çıkkılı, Y. (2004), “Saldırganlığın Psikolojik-Kültürel Boyutu Ve Vandalizm”, Doğu Anadolu Bölgesi Araştırmaları, Atatürk Üniversitesi Erzincan Eğitim Fakültesi Dergisi, 144- 149. Erzincan.

Özgüven, İbrahim Ethem (2001): Ailede İletişim Ve Yaşam, Pdrem Yayınları, Ankara

Öztürk, Orhan, Ruh Sağlığı Ve Bozuklukları, İstanbul,1990,3.Basım.

Palabıyıkoglu, R., Azizoğlu, S., Özayar, H., & Ercan, A. (1993). İntihar Girişimlerinde Bulunanların Aile İşlevlerinin Değerlendirilmesi. *Kriz Dergisi*, 1(2).

Pırtık, Ş.(2013). *Boşanmış Ve Tam Aileden Gelen Okul Öncesi Çocukların Sosyal Beceri Ve Akran Tepkilerinin Karşılaştırmalı Olarak İncelenmesi*.Yayınlanmamış Yüksek Lisans Tezi, Konya.

Poloma, Margaret M. (1996): *Çağdaş Sosyoloji Kuramları*, (Çeviren: Hayriye Erbaş),
Gündoğan Yayınları, İstanbul

Poyraz, T., Ve Demir, S., 2018. *Çocuklarda Nörolojik Öykü Alma Ve Muayane. Süt Çocuğu Ve Çocuklarda*.

Salk, L. (2002). *Bebeklikten Yetişkinliğe Çocuğun Duygusal Sorunları* (Çeviren: E. Onur). İstanbul: Remzi Kitabevi.

Sarı, C. (2006). *Lise Öğrencilerinde Riskli Sağlık Davranışları*. Yüksek Lisans Tezi,
Marmara Üniversitesi.

Sarı, Ö. (2016). *Aile Kurumu Ve Ailenin Tanımı*. M. Aydın (Yay. Haz.), *Sistemantik Aile Sosyolojisi İçinde*, (s.17-40). Konya: Çizgi.

Sayın, Önal (1990): *Aile Sosyolojisi Ailenin Toplumdaki Yeri*, Ege Üniversitesi
Basımevi, İzmir

Senemoğlu, Nuray (2005): *Gelişim Öğrenme Ve Öğretim Kuramdan Uygulamaya*,Pegem Akademi Yayınları, Ankara.

Sertelin, Ç. (2003). Ebeveyn Tutumlarının Sosyo-Kültürel Yapı Ve Aile Fonksiyonları. İstanbul Üniversitesi, Sosyal Bilimler Enstitüsü, Yayınlanmamış Yüksek Lisans Tezi, İstanbul.

Strong, B., DeVault, C. (1986).The Marriage And Family Experience (7th. Ed.). Belmont: Wadsworth Press.

Swingewood, Alan (2010): Sosyolojik Düşüncenin Kısa Tarihi, (Çeviren: Osman Akınhay), Agora Kitaplığı, İstanbul

Şentürk Ünal (2006), Parçalanmış Aile Çocuk İlişkisinin Sebep Olduğu Sosyal Problemler (Malatya Uygulaması), Sosyal Bilimler Enstitüsü, İnönü Üniversitesi, Malatya. (Yayımlanmamış Doktora Tezi).A.g.e. s.62

Şentürk, Ü. (2012). Parçalanmış Aile Çocuklarının Eğitimdeki Başarı/Başarısızlık Durumu (Malatya örneği 2006). *Sosyal Politika Çalışmaları Dergisi*, 7(29), 105-126.

Şentürk, Ünal (2012): Sosyolojik Açıdan Parçalanmış Aile Ve Çocuk İlişkisi, Kum Saati Yayınları, İstanbul.

Tarı Cömert, I. Ve Kayıran, S.M. (2010), Çocuk Ve Ergenlerde İnternet Kullanımı. *Çocuk Dergisi*, 10(4).

Tatlıcan, Ü. (2011), Sosyoloji Ve Sosyal Teori Yazıları,Sentez Yayınları, İstanbul.

Taya, (2011), T.C. Aile Ve Sosyal Politikalar Bakanlığı, Türkiye’de Aile Yapısı Araştırması, 2011. Ankara.

TCA (1982), Türkiye Cumhuriyeti Anayasası, 1982. Madde 41.

TDK(2019),<http://sozluk.gov.tr/> Erişim Tarihi: 26.08.2019.

Telef, B. B. (2014). Ergenlerde Olumlu Ve Olumsuz Duygular İle Riskli Davranışlar Arasındaki İlişkinin İncelenmesi.Mayıs 2014 Cilt:22 No:2 Kastamonu Eğitim Dergisi 591-604

Telef, B.B.(2012). Ergenlerde Olumlu Ve Olumsuz Duygular İle Riskli Davranışlar Arasındaki İlişkinin İncelenmesi. *Kastamonu Eğitim Dergisi*, 20(10).

Terzioğlu, R. Günsel (1990): “Ailenin Ekonomik Faaliyetleri”, Türkiye Aile Yıllığı 1990,T.C. Başbakanlık Aile Araştırma Kurumu Yayınları, Ankara.

Tezcan, Mahmut (1990): “Toplumsal Değişme Ve Aile”, Türkiye Aile Yıllığı 1990,T.C. Başbakanlık Aile Araştırma Kurumu Yayınları, Ankara

Timur, S. (1972), Türkiye’de Aile Yapısı, Hacettepe Üniversitesi Yayınları, Ankara

TND (Türk Nöroloji Derneği)(2018), Süt Çocuğu Ve Çocuklarda Nörolojik Değerlendirme Yayınevi: Galenos Yayınevi Tic. Ltd. Şti. ISBN: 978-605-81045-0-1 Basım Tarihi: Galenos Yayınevi, İstanbul, 20.11.2018.

Topal, M.(2018), Çekirdek Aileye Ve Tek Ebeveynli Aileye Sahip Ergenlerin Sosyal Kaygı Düzeyleri İle Empatik Eğilimleri Arasındaki İlişki Ve Sosyoterapi, Uşak Niversitesi Sosyal Bilimler Entitüsü.

Tuik (2000). 2000 Genel Nüfus Sayımı, Nüfusun Sosyal Ve Ekonomik Nitelikleri. Türkiye: T.C. Başbakanlık Devlet İstatistik Enstitüsü.

Tuik(2016),İntihar İstatistikleri, Türkiye İstatistik kurumu, Sayı: 21516, Ankara.

Uludağlı, Np., Sayıl M., (2009),Orta Ve İleri Ergenlik Döneminde Risk Alma Davranışı: Ebeveyn Ve Akranların Rolü. Türk Psikoloji Yazıları, Haziran 2009, 12 (23), 14-24

Unicef. (2007), 23.11.2019 Tarihinde www.unicef.org/turkey/ Adresinden Erişildi.

Ünlü M, Orman A, Şen TA, Doğan N, Tuncer GZ, (2004). Factors Affecting The Cigarette Smoking Habits Among Students İn Afyon-Turkey. Akciğer Arşivi. 2004; 1: 15-19.

Waters, Malcom (2008): Modern Sosyoloji Kuramları, (Çeviren: Zafer Cirhinlioğlu), Gündoğan Yayınları, İstanbul

Who. Child And Adolescent Health And Development. Who 2004; Available At: URL: http://whqlibdoc.who.int/publications/2008/97_89241596497_eng.pdf [Erişim Tarihi: 21.12.2011].

Yavuz, S.,& Yüceşahin, M. M. (2012). Türkiye'de Hanehalkı Kompozisyonlarında Değişimler Ve Bölgesel Farklılaşmalar. *Sosyoloji Araştırmaları Dergisi*, 15(1), 75-118.

Yavuzer Haluk, Çocuk Ve Suç, Remzi Kitabevi, İstanbul, 1993.

Yıldız, T. G. (2017). Anne- Baba Eğitimi. Ankara: Pegem Yayınevi.

Yılmaz, A., Aksoy, H. T., ve Vurallı, D. (2015). Yenidoğan Konvülsiyonları. *Jinekoloji-Obstetrik Ve Neonatoloji Tıp Dergisi*, 12(1).

Yörükoğlu A. (2019), Gençlik Çağı Ruh Sağlığı Ve Ruhsal Sorunlar, Özgür Yayınları, İstanbul, 15. basım.

Yörükoğlu, A. (1998), Çocuk Ruh Sağlığı, Aydın Kitabevi Yayınları, Ankara, , s. 28-29.

EKLER



**Doğu Akdeniz
Üniversitesi**
"Erdem, Bilgi, Gelişim"

**Eastern
Mediterranean
University**
"Virtue, Knowledge, Advancement"

99628, Gazimağusa, KUZEY KIBRIS /
Famagusta, North Cyprus,
via Mersin-10 TURKEY
Tel: (+90) 392 630 1995
Faks/Fax: (+90) 392 630 2919
E-mail: bayek@emu.edu.tr

Etik Kurulu / Ethics Committee

Sayı: ETK00-2019-0064

15.03.2019

Konu: Etik Kurulu'na Başvurunuz Hk.

Sayın Muhammet Şahbaz

Eğitim Bilimleri Yüksek Lisans Öğrencisi

Doğu Akdeniz Üniversitesi Bilimsel Araştırma ve Yayın Etiği Kurulu'nun **15.03.2019** tarih ve **2019/08-05** sayılı kararı doğrultusunda "**Parçalanmış ve Parçalanmamış Ailelerden Gelen Ergenlerin Riskli Davranışlarının Bazı Demografik Değişkenlere Göre İncelenmesi**" adlı çalışmanız, Doç. Dr. Sibel Dinçyürek'in danışmanlığında araştırmanız Bilimsel ve Araştırma Etiği açısından uygun bulunmuştur.

Bilgilerinize rica ederim.

Prof. Dr. Fatma Güven Lisansiler

Etik Kurulu Başkanı



FGL/ns.