

7

Dr. Yonca A. HÜROL
Emine ERCAN
Gazi Üniversitesi
Mühendislik ve Mimarlık Fakültesi
Mimarlık Bölümü Öğretim Üyeleri

İstanbul'da Bir Eiffel

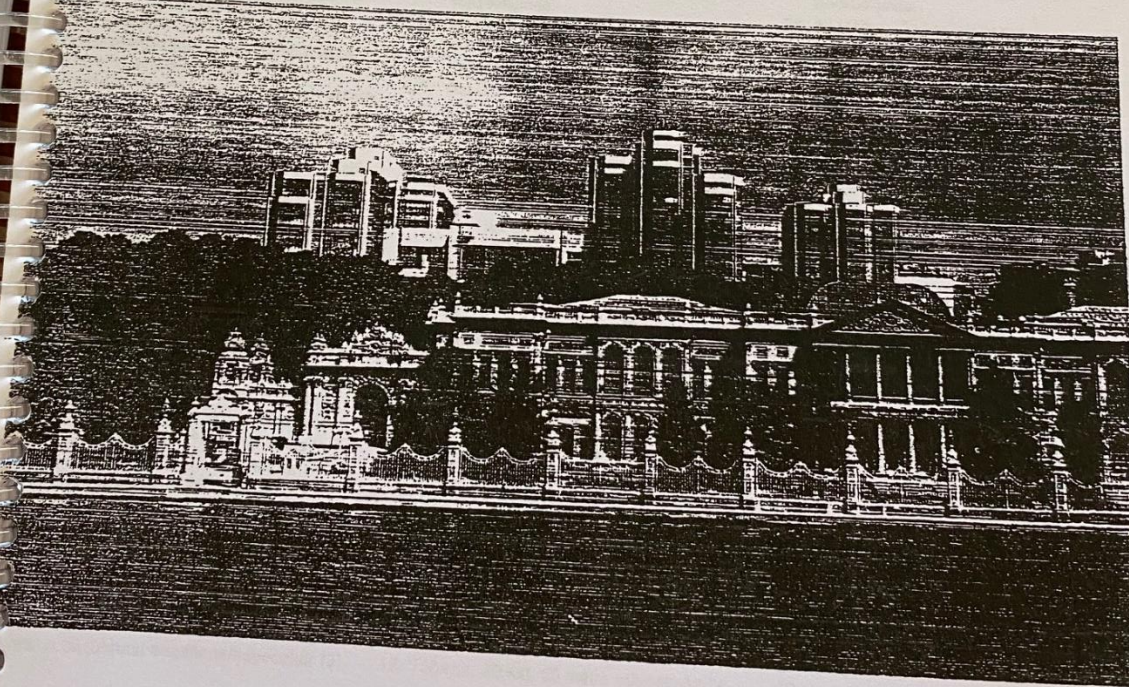
Çevresine olumlu etkileri olduğu kabul edilmiş olan Eiffel Kulesi'nin Paris şehrinde uygulanmasından sonra hem yüksek, hem de narın olan pek çok bina dünyanın pek çok kentinde çeşitli nedenlerle ve çeşitli biçimlerde uygulanmıştır. Bu çalışma, son yıllarda ülkemizdeki birçok dergi ve gazetede yayımlanan ve dikkati çeken, ülkemizin ve dünyanın en güzel şehirlerinden

birisi olan İstanbul'un geleceğiyle ilgili bu konudaki endişeleri dile getirmek amacıyla yapılmıştır.

Çalışma, üç bölümde ele alınmaktadır. İlk bölümde, İstanbul ile ilgili literatürde dile getirilen yüksek binalardan kaynaklanan sorunlar incelenmekte, sırasıyla ikinci, üçüncü ve dördüncü bölümlerde dünyada bu

konuda yaşanmış olan deneyim ve düşüncelerden yararlanmak amacıyla mimari biçimlenme anlayışı çeşitlerine, Eiffel Kulesi ve ifade ettiklerine ve bina yüksekliğiyle ilgili ifade özelliklerine yer verilmekte ve sonuç bölümünde ise bu deneyimlerden yararlanılarak, kültürün ifadesine dayanan ve çevreye uyumu şart koşan, güncel mimarlık anlayışına uygun bir sonuca varılmaktadır.

Swiss Otel.



1. İSTANBUL VE GÖRSEL KİRLİLİK

Yurdumuzdaki bütün şehirler gibi İstanbul'da da tarihi değeri olan binaların korunamaması, yapılan koruma çalışmalarının bazılarının hatalı olması ve hızla büyüyen şehirleşmenin ve özellikle yüksek binaların, şehir dokusu ve silüetini bozması gibi sorunlar ortaya çıkmakta ve sıklıkla gündeme getirilmektedir.

Bu sorunlar arasından özellikle kamuoyunun dikkatini çekmesi nedeniyle üzerinde durulan konuyu, bozulan şehir dokusu ve silüeti oluşturmaktadır. Yıllardır süren bu tartışmaların son bir iki yıldır yeniden canlanması neden olan ise, şu anda İstanbul'da yapılmakta olan yüksek binalardır.

Bunlardan birisi, Dolmabahçe Sarayı'nın bahçesinde yapılan Swiss Otel (Boğaziçi Otel)'dir (1). Swiss Otel'in en çok eleştirildiği konu, binanın konumundan kaynaklanmaktadır ve bina Dolmabahçe Sarayı'nın sırtında bir haçer olarak nitelendirilmektedir. Ayrıca, bu otelin yapımı için Sedat Hakkı Eldem'in Şark Kahvesi'nin yıkımı da affedilememektedir (1).

Tüm bunlara karşın, otelin yer seçimindeki hata, binayı tek kitleyle çözmek yerine üç blok halinde çözümlenmeye çalışılmıştır. Ancak, otelin mimarı Turgut Altın'ın, otelin yeriyile ilgili kararın kendisinin dışında olduğunu ve bu yer seçimi kararını bir ayıp olarak nitelendirdiğini belirtmesi, şüphe kabul edilemez bir özürdür.

Boğaziçi Otel'inin dışında çok daha haklı eleştirilere hedef olan bir başka bina ise, Park Otel'dir. 33 katlı olarak tasarlanan bu otel, Boğaz silüetine en hakim noktalardan birisine yapılmaktadır. Park Otel Binası'nın varlığı, gönül rahatlığıyla bir şehircilik cinayeti ve İstanbul'un ayıbı olarak nitelendirilebilir (2). Bu binanın en olumsuz özellikleri olan Boğaz silüetini bozması ve tarihi saygısının olmamasının nedeni, hem yanlışlık hem de yükseklik açılarından öçeğinin abartılı olmasıdır. Bu nedenle üst katlarının yıkılması durumunda dahi, Boğaz silüetinin bozulması engellenemeyecektir (3).

Binaların özellikle yüksekliğiyle ilgili eleştiriler, yüksek binalar İstanbul gibi şehirlerin merkezine yapılmalı mı, ve yüksek binalar bir modernleşme göstergesi midir türünde sorular da beraberinde gündeme getirmiştir. Altan Öymen konuyla ilgili bir yazısında, yüksek binaların her şehirde gerçekleştirilmesinin Modernleşme değil, aksine "burnunun ucunu göremeyecek kadar körleşme belirtisi" olduğunu belirtmiş ve bu düşüncesini açıklamıştır (4).

Altan Öymen'in yazısında eleştirilere hedef olan binalar, İstanbul'da yapılmakta olan veya yapımı planlanan, sayıları otuz civarında olan yüksek binadır. Bu binaların bazıları şunlardır (5):

1. The Marmara, 22 kat, 70 metre yüksekliğinde,
2. Sürmeli Park Otel, 45 kat, 119.66 metre yüksekliğinde,
3. Sheraton, 24 kat, 60 metre yüksekliğinde,
4. Orduevi, 25 kat, 60 metre yüksekliğinde,
5. Net Otel, 32 kat, 90 metre yüksekliğinde,
6. Süzerler, 44 kat, 165 metre yüksekliğinde,
7. Conrad Otel, 20 kat, 55 metre yüksekliğinde,
8. Cevahirler İş Merkezi, 30 kat, 75 metre yüksekliğinde,
9. Nova Baran Plaza, 25 kat, 65 metre yüksekliğinde,
10. Şişli Kültür ve Ticaret, 72 kat, 209 metre yüksekliğinde,
11. İntes İş Merkezi, 25 kat, 70 metre yüksekliğinde,
12. Şişli İş-Hanı, 18 kat, 45 metre yüksekliğinde,
13. Maya - Akar İş Merkezi, 34 kat, 100.3 metre yüksekliğinde,
14. Z. Kuyru İş Merkezi, 41 kat, 143 metre yüksekliğinde,
15. Uzan Holding, 72 kat, 205 metre yüksekliğinde,
16. Ali Üstay Ticaret Merkezi, 39 kat, 120 metre yüksekliğinde,
17. Merkez Bankası, 30 kat, 80 metre yüksekliğinde,
18. Töbank, 20 kat, 50 metre yüksekliğinde,

19. Yapı Kredi Plaza, 25 kat, 70.95 metre yüksekliğinde,
20. Şişe Cam, 47 kat, 160 metre yüksekliğinde,
21. Sabancı Center, 44 kat, 136 metre yüksekliğinde,
22. Akabe İş Merkezi, 22 kat, 57.2 metre yüksekliğinde,
23. Spring giz Plaza, 25 kat, 64.6 metre yüksekliğinde,
24. Korkmaz Yiğit, 27 kat, 76.9 metre yüksekliğinde,
25. Üç El İş Merkezi, 24 kat, 64 metre yüksekliğinde,
26. Mövenpick Otel, 33 kat, 99 metre yüksekliğinde,
27. Vestel, (Garanti Bankası Genel Müdürlüğü) 20 kat, 55 metre yüksekliğinde,
28. Ak Merkez, 24 kat, 86 metre yüksekliğinde.

Bu binaların varlığı, benzerlerinin türetilmesi olasılığı ve yüksek binaların yarattığı görsel kirlilik sorunları incelendiğinde, güncel mimarlık anlayışına uygun bir sonuçta varılması için, dünyadaki düşünce ve yaşanmış deneyimlerden yararlanılabileceği görüldü.

2. MİMARİ BİÇİMLENME ANLAYIŞLARI

Genel olarak ele alındığında, tarihi çevrelerdeki yeni yapılaşmalara bakış açısı üç temel grupta incelenebilir.

İlk grupta, tarihi çevrelerde uygulanacak olan binaların buldukları çevreye uyması gerektiği düşüncesi yer alır. Bu grupta, iki değişik mimari biçimlenme anlayışı vardır. Bunlardan ilki, optimum biçim özelliklerine uyumun hedeflendiği ve teknolojinin ifadesinin arandığı mimari biçimlenme anlayışıdır. Bu anlayış, tekrarlar ve teknolojik ilerleme hızının kanaksanması sonucu, 1950'lerden sonra teknolojiyi ifade etme gücünü yitirmiştir. M. Fischer ve Mies van der Rohe bu düşüncenin savunucuları arasında sayılabilirler. Bu kişiler yazılarında görüşlerini şöyle açıklamaktadırlar (6). "Bir odanın, bir binanın, bir kasabanın

örüntüsü statik değildir, sürekli meydana gelen bir değişim sürecine sahiptir. Makul olmaları için anıtları koruyanların da bu doğa kanununu kabul etmeleri gerekir. Modern korumacıların bu durumun bilincinde olduğuna inanıyorum. Tarihi çevrelerde yeni mimarinin varlığı reddedilemez" (M.F. Ascher, 1975).

Mimarî, çağdaş isteklerin mekâna yansımalarıdır. Yaşayan. Değişen. Yeni. Ne geçmiş, ne gelecek yalnızca bugün biçimlendirilebilir. Ve yalnızca bu şekilde yaratıcı olunabilir. Gerekliliklerin dışında biçim, zamanın anlayışına göre yaratılır" (Wies van der Rohe, 1923).

İkinci mimarî biçimlenme anlayışıysa, optimum biçim özelliklerine uyumun hedeflenmediği ve yine teknolojinin ifadesinin biçimin teknolojik açıdan abartılı olması yoluyla arandığı mimarî biçimlenme anlayışıdır. Bu biçimlenme anlayışıyla tasarlanmış binaların, tarihi çevrelerde uyumsuzluklar yaratacağı söylenebilir.

1950'li yıllardan sonra ilk iki grupta yer alan mimarî anlayışı ve sonuçlarına aşağıdaki türden eleştiriler yöneltilmiştir.

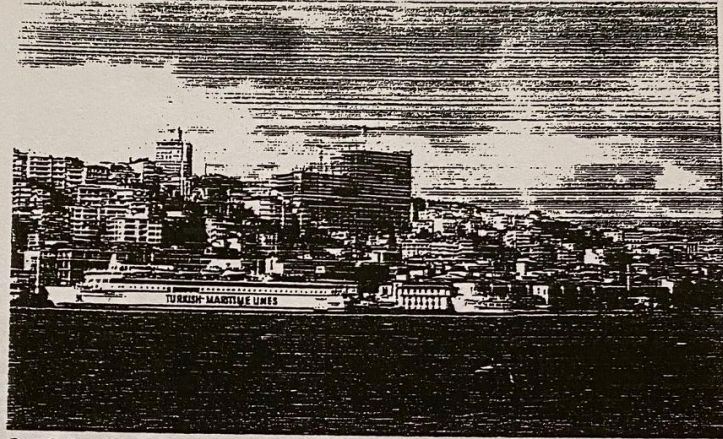
Modern mimarîde, binanın yeri ve amacı göz önüne alınmadan, her yerde motiflere başvurarak dejenerere olan biçimler kullanılmıştır. Bu biçimler şematiktir, artiküle edilmemiştir. Çok tekrar ettiklerinden monoton ve steril bir çevrenin ortaya çıkmasına neden olmuşlardır" (8).

Modern mimarî, belli bir yere ait olma ve o yeri belirleme yollarını yok etti. Oysa insan faaliyetlerinin oluşması, yer özelliklerinin varlığına bağlıdır" (9).

Üçüncü grupta, tarihi çevrelerin korunması ve bu çevrelerde uygulanacak olan yeni mimarîlerin mevcut çevreyle uyum içinde olması gerektiğini savunan bir düşünce tarzı yer alır. Bu grubun temel özelliği, optimum biçim özelliklerine uyumun hedeflenmemiş olması ve kültürün ifadesinin aranmasıdır.

Schinkel, bu düşüncenin savunucuları arasında yer alır. K.F. Schinkel'den yapılmış bir binalı aşağıda görmekteyiz (6).

Bu yeni bir şeyin yaratılışında, tasarımcının yaptığı için farkında olduğu söylenebilir



Park Otel.

mi? Kendisini ne zaman güvenlikle hissettiğinden şüphe edilebilir. Kesinlikle bilinen bir şey, mevcut olanın denenmiş ve tekrar tekrar kullanılmış olduğudur. Bu yalnızca kısmen farkında olmaktadır" (K.F. Schinkel, 1935).

1950'lerde başlayan teknolojik açıdan optimum biçim özelliklerine uyumun hedeflenmemesi (ikinci ve üçüncü mimarî biçimlenme anlayışları) ve özellikle kültürün ifadesinin bu yolla aranması, 1970'li yıllarda yaygınlaşmış ve aşağıdaki düşünceler üretilmeye başlanmıştır.

"Tarihte, işlevsel çözüme ulaşmanın yanında, mekân karakterine (genius loci) kulak vererek, yerin (place) ruhuna uygun, kişilere ait olma ve özelliği oima duygularını veren binalar yaratıldı" (11).

"Uygun bir konuyu işleyen ve uygun bir dozajı olan bir mimarî ifade kesinlikle gereklidir. Mimarinin binaların görünüşüyle de ilgili olduğunu bugün bir kez daha kabul etmek zorundayız. Bu bakış dinamik olmak zorundadır. Çünkü, "Yer" in özelliklerine uyum söz konusudur. Örneğin, New York'taki Chase Manhattan Bank Binası'nın mimarları, çevrenin özelliklerine uygun bir mimarî

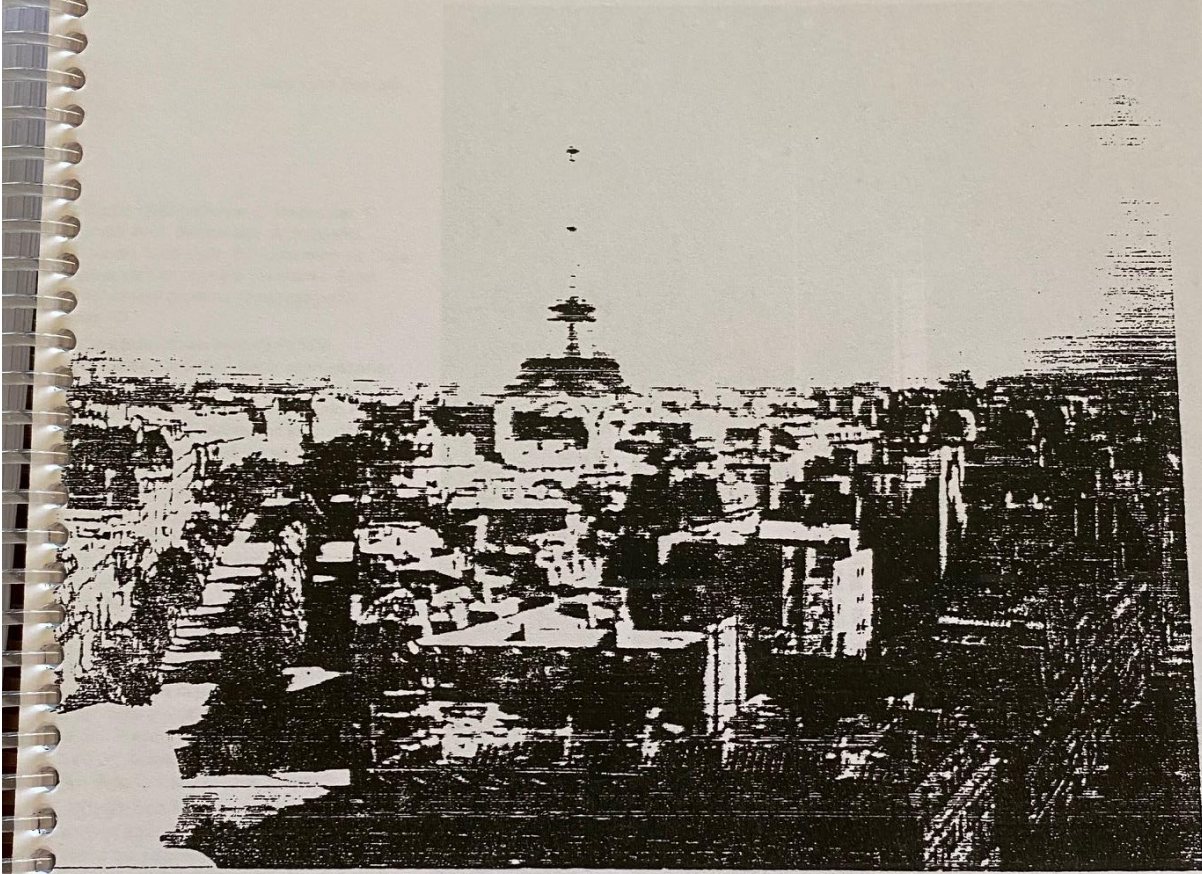
yaratmışlar ve güncel mimarî yaklaşımların cazibesine kapılarak çevredeki yapılaşmaya ters düşmemişlerdir" (12).

Burada sözü edilen Chase Manhattan Bank Binası, tipik prizmatik bir New York gökdelenidir.

Kısaca özetlenecek olursa, mimarî biçimlenme anlayışları aşağıdaki gibi de sınıflandırılabilirler.

- Teknolojinin ifadesinin arandığı:
 - Optimum biçim özellikleri kullanılarak: 1950'lerden sonra aşırı tekrar ve teknolojik ilerleme hızının kâni kâni olmasıyla bu mimarî biçimlenme anlayışı teknolojiyi ifade etme gücünü yitirmiştir.
 - Optimum biçim özellikleri kullanılmadan, yani teknolojik açıdan biçimin abartılı olması yoluyla.
- Kültürün ifadesinin arandığı:
 - Optimum biçim özelliklerinin dışına çıkılarak gerçekleştirilebilmektedir.

Günümüz mimarisinde, çoğunlukla optimum biçim özelliklerinin kullanımının hedeflenmediği ve teknoloji ya da kültürün ifade edildiği mimarî biçimlenme anlayışları



Eyfel Kulesi.

benimsenmektedir. Bu çalışmanın sonuçlarını belirleyen mimari biçimlenme yayışıysa, başta da belirtildiği gibi kültürün ifadesinin benimsendiği anlayıştır.

3. EYFEL KULESİ VE İFADE ETTİKLERİ

Mimari biçimlenme anlayışları yukarıdaki gibi sınıflandırıldığında ve özellikle optimum özelliklerine uymama yoluyla kültürün ifadesinin benimsendiği durumlarda, Eyfel

Kulesi ve benzer özellikleri olan 1800'ü yılların sonlarında uygulanmış bazı yapı ya da binaların, 1990'lı yıllarda nasıl buldukları şehir ya da bölgelerin simgesi haline gelmiş olduklarının açıklanması gerekmektedir. Çünkü bu yapı ve binalar ilk bakışta, optimum biçim özelliklerinin kullanımının hedeflendiği ve 1990'lı yıllar için ifadesiz oldukları kabul edilmiş olan mimari biçimlenme anlayışıyla tasarlanmış yapı ve binalar olarak kabul edilebilirler. Bu durum,

1990'larda İstanbul'da uygulanmakta olan ve ifadesiz olduklarını düşündüğümüz bazı yüksek binaların da, yalnızca yüksek olmaları nedeniyle, ileride Eyfel türü yapı ve binalarla aynı ya da benzer bir konuma gelip gelmeyeceğini düşündürmektedir.

Eyfel Kulesi'nin uygulanmasının söz konusu olduğu yıllara dönersek, bugün İstanbul için yapılan tartışmaların bir benzerinin o günlerde Paris için de yapılmış olduğu görülür. Le Temps gazetesinde

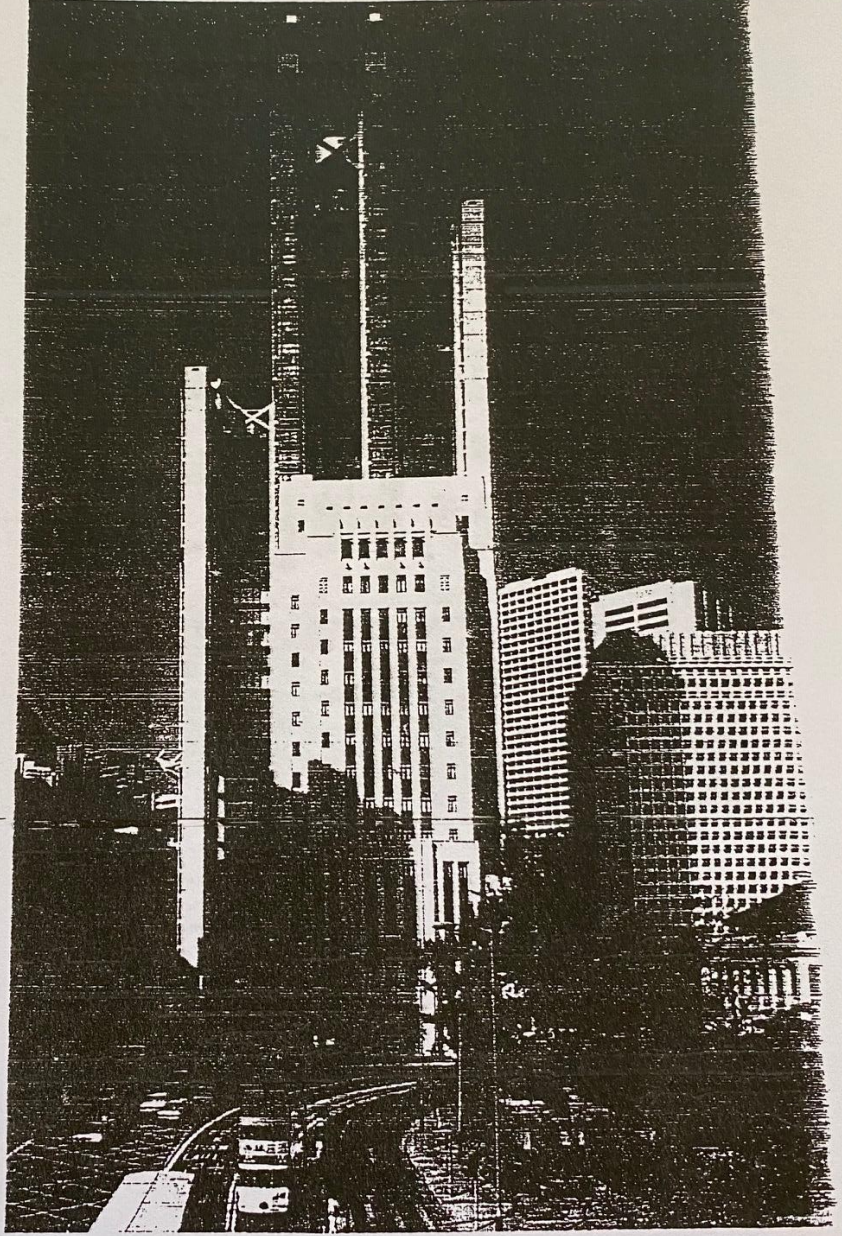
Hong Kong Bankası.

14 Şubat 1887 tarihinde E. Meissonier, C. Junod, W.A. Bougereau, A.Dumasfils, E.Coupee, L.de Lisle, S.Pruhomme ve G.de Maupassant imzalarıyla yayınlanan Eysel Kulesi ile ilgili protesto yazısı aşağıdaki gibidir (6).

"Biz aşağıda imzası olan ve Paris'in bozulmamış güzelliğini takdir eden yazarlar, heykeltıraşlar, mimarlar ve ressamlar; işe başlamayan ve anıtsal Eysel Kulesi'nin Paris şehrinin ortasına yapılmasına karşı; gözardı edilen Fransız zevki, sanatı ve tarihi adına sessiz kalmak istemiyoruz. Paris, bu makine ticarimcisinin eksantrik ve ticari düşüncelerinin uygulama alanı olarak kendi kendisine ters mi düşecek? Bu konuda iş yapmayan Amerikalılar bile aynı görüştedir. Paris'in aynı şeyleri hissetmesine ve alışmasına rağmen, seslerimiz bastırılmış toplumun zayıf bir yankısından duyulamaz ve gidememektedir. Sergiyi gelen yabancılar inanamayarak 'Ne! Fransızların zevki bu şur mi?' diye soruyorlar. Bize gülmekte haklılar, çünkü Gotik katedrallerin, Puget'in, Alman Pilon'un, Jean Goujon'un, Barye'nin ve benzeri kişilerin eserleri; Eysel'in Paris'i haline geliyor."

D.R. Billington'da Eysel'e yöneltilen eleştirilerin ağırlığına yer vermekte ve "Eysel'in bu eleştirileri, "modern endüstrinin anıtlarını yapmanın gerekli olduğu ve bunun mimarlık sanatı olduğu" şeklinde yanıtladığını belirtmektedir (7).

Aynı yıllarda yapılan ve Eysel Kulesi ile benzer özellikler gösteren yapı ve binalar arasında J.A. Roebing'in New York'taki Brooklyn Köprüsü, A.Darby'nin İngiltere'deki Iron Köprüsü, T.Telford'un Menai Köprüsü, Brunel'in Londra'daki Paddington Station Binası sayılabilir. Bu yapı ve binaların tarihi mimariye uyumlarıyla teknolojiyi ifade eden mimariden de farklı oldukları açıktır. Londra'daki eski Havagazı Fabrikası da benzer bir örnektir.



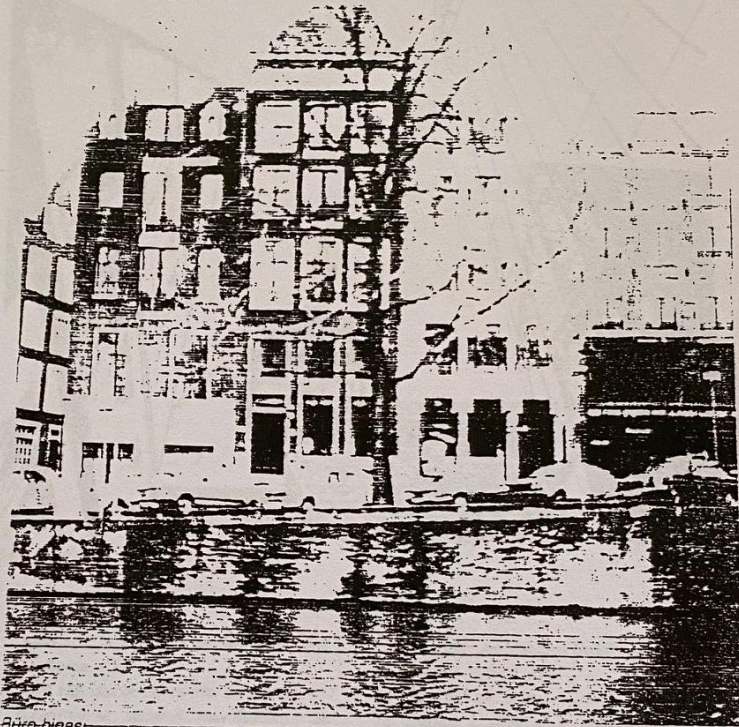
Bu durumda, 1800'ü yılların sonunda uygulanan Eyfel Kulesi ve benzeri yapıların bugünkü önemleri yalnızca, optimum biçim özelliklerinin kullanıldığı ve bugün ifadesiz olan binalardan farklılıkları ortaya çıkarılarak açıklanabilir.

Eyfel ve benzeri yapı ve binaları öteki optimum biçim özelliklerine uyumun hedeflendiği binalardan farklı kılan en önemli özellik, optimum biçim özelliklerine uyumun hedeflenmesine rağmen gerçekleştirilememiş olmasıdır. Çünkü o dönemde yeni malzeme ve teknolojiye ait optimum biçim özellikleri yeterince bilinmiyordu. Bu durum, onların belirli bir geçmiş döneme mal edilmesine neden olmuştur, teknolojiyi ve aynı zamanda kültürü ifade etme güçlerini, ayakta kaldıkları sürece kurtarmalarını sağlamıştır.

4. BİNALARIN YÜKSEKLİĞİ VE İFADE

Binaların yüksekliğinin abartılı oluşu, binanın taşıdığı ifadeyi, öteki biçimsel özelliklerinin abartılı oluşundan farklı etkilemektedir. Örneğin, strüktürel elemanların uzunluğu, kenarları ve/veya kesit biçiminin abartılı oluşuyla teknoloji ya da kültür ifade edilebilmekte, ancak bina yüksekliğinin abartılı oluşuyla yalnızca teknoloji ifade edilebilmektedir. Bu durumun nedeni, ölçek türünün büyüklüğünün ifade ettiği konuyla bağıntı kurmaya yarayan kesin bir değer olarak algılanamamasıdır.

Yükseklik ile teknolojinin ifadesinin sağlanmasıyla teknolojik ilerleme hızının yavaşlanmaması, teknolojinin yavaşlanmaması ve binanın mevcut binalardan belirgin bir biçimde yüksek olmasını gerektirir. 1930'lu yıllarda uygulanmış yüksek binalar birer teknoloji göstergesi ve insanın doğa karşısındaki üstünlüğünün bir göstergesi olarak algılanmış olmasına rağmen, 1990'lı yıllarda uygulanan yüksek binalar, bu durum kabul edilmiş olduğu için heyecan verici olmamaktadır. Yani, 1990'lı yılların yüksek binaları, gelişmişliğin bir göstergesi olarak kabul edilemezler. Teknolojik ilerleme hızının kanıksanmış olduğu 1990'lı yıllar gibi dönemlerde uygulanmış olan yüksekliği



Büro binası.

abartılı binalar, 1930'ların Empire State ve Chrysler gibi binalarının karikatürize edilmiş nostaljik birer taklidi olmaktan öteye gidemezler (15).

Teknolojik ilerleme hızının kanıksandığı dönemlerde, teknolojinin ifadesi yükseklikten farklı biçimsel özellikleriyle gerçekleştirilmezse, binanın ifade gücü zayıflar. Yeni teknolojiyi ifade etmesiyle ünlü en yeni binalardan olan Hong Kong

Bankası'nın konuşulmasını sağlayan en önemli özelliği yüksekliği değildir. Lloyds of London ve Pompidou Center gibi örnekler için de aynı şeyler söylenebilir. Bu binalar eğer yüz katlı olsalardı, ifade güçleri artar mıydı, yoksa azalır mıydı sorusu rahatlıkla sorulabilir. Yanıt olarak, yüksekliğinin artmasının bu binaların ifade gücünü zayıflatacağı söylenebilir. Çünkü, yükseklik öteki biçimsel özellikler yanında baskın karakteri olan bir biçimsel özelliktir.

Kültürün ifadesi söz konusu olduğundaysa, tüm biçimsel özelliklerden daha baskın bir karaktere sahip olan yükseklikten kaçınılması şarttır. Bu durumun en iyi örneği 30'ların ünlü Empire State Binası'dır. Bu binanın taşıdığı bütün kültürü ifade eden biçimsel özelliklerin, binanın yüksekliği nedeniyle gözardı edilebileceği ve binanın teknolojiyi ifade ettiği rahatlıkla söylenebilir. 90'ların en çok konuşulan binalarından biri olan AT&T Binası'nda da kültürün ifadesi söz konusudur ve bu binanın da konuşulmasını sağlayan özelliği yalnızca yüksekliği değildir.

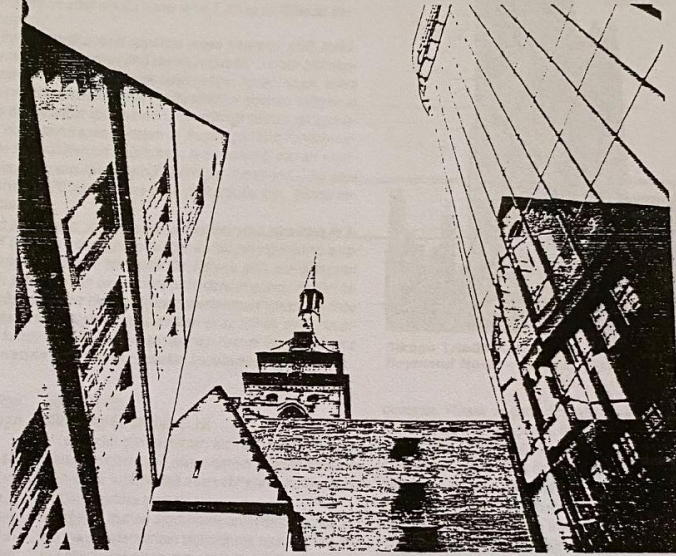
SONUÇ

Yükseklikte yaşanmış deneyimlerden de yararlanarak ne kültürü, ne de teknolojiyi ifade edemeyen ve çevredeki binalardan belirgin bir biçimde yüksek olan binaların, İstanbul ve benzeri şehirlerin tarihi bölgelerinde veya Boğaz silüetini bozacak bölgelerde uygulanmasına karşı çıkılması gerektiği sonucuna varılmaktadır. Burada dikkat edilmesi gereken en önemli nokta, en büyük tehlike, İstanbul gibi bir şehirde, yüksek binaların yanlış bir şekilde kullanılmasıdır. Yükseklik, bir şehrin karakterini bozmuş olmasının veya çevre özelliklerinin bozulmasının, özellikle o şehirde ve hattâ şehrin başka yerlerindeki diğerlerinin onu izlemesi için uyum açısından gerekli bir neden oluşturmasıdır.

Yükseklik amaçlı bir yüksek bina tasarımı söz konusu olduğunda, tüm mimarların üzerine düşen, öncelikle mihnetini, medya ifadesini hatta etkili ve maliyeti daha düşük olabilecek şekilde elde etmenin yolları olduğu konusunda bilgilendirmek ve çevrelerine olumsuz etkileri tartışılabilir olsa da, Hong Kong Bankası, Lloyd's of London, Pompidou, Centre, AT&T Binası ve benzeri örneklerin özelliklerinin yüksekliğe dayanmadığını söylemek mümkündür.

AYNAKLAR

1. YAPI 102. Cam Hamuloğlu, Saray Bahçesinde, İstanbul, s.27.
2. YAPI 121. Yükselişi Durdurulamayan Dev Şehir, s.15.
3. YAPI 130. Danıştay'dan Park Otel'e Dur, s.12.



Banka binası.

4. YAPI 101. Altan Öymen, Modernleşme Değil Körleşme, s.21.
5. YAPI 122. İstanbul Gökdenizler Şehri Oluyor, s.17.
6. Gaebler, M., Möller, R., New Building in Old Settings, State Museum for Applied Arts München, 1978.
7. Billington, D.P., The Tower and the Bridge, Basic Books, NY, 1983.
8. Gaebler, M., Möller, R., opcit, s.12.
9. Gaebler, M., Möller, R., opcit, s.11.
10. Baydar, L., Modern Mimarlık Kuramları II Ders Notları, Gazi Üniversitesi, Mühendislik ve Mimarlık Fakültesi, Mimarlık Bölümü, Ankara, 1990.
11. Gaebler, M., Möller, R., opcit, s.12.
12. Gaebler, M., Möller, R., opcit, s.13.
13. Papadakis, A.C. (ed.), Post Modern Triumphs in London, Architectural Design, Academy Editions, London, 1991.
14. Gaebler, M., Möller, R., opcit, s.16.
15. Utkutug, Z., Al Hürol, Y., Klasisist Mimari Yaklaşımlar ve Büyük Ölçekli Binalar, T.M.M.O.B. Mimarlar Odası Bursa Şubesi, III. Uluslararası Kongre Bildiri Kitabı, T.M.M.O.B. Mimarlar Odası Bursa Şubesi, Bursa, 1991, s.115.
16. YAPI 104, Temmuz 1990, s.13.
17. YAPI 122, Ocak 1992, s.17.
18. Gaebler, M., Möller, R., opcit.
19. Orton, A., The Way We Built Now, Van Nostrand Reinhold, England, 1988, s.510.
20. Jencks, C., The Language of Post modern Architecture, Academy Editions, 5th ed., London, 1987, s.131.